



รายงานผลการปฏิบัติงานของคณบดี
ปีที่ 1 (20 มกราคม 2567 - 19 มกราคม 2568) ของวาระที่ 2

ศาสตราจารย์ ดร.ปกรณ์ ประจันบาน
คณบดีคณะศึกษาศาสตร์ มหาวิทยาลัยนเรศวร

คำนำ

รายงานผลการปฏิบัติงานของคณบดีคณะศึกษาศาสตร์ ปีที่ 1 วาระที่ 2 (20 มกราคม 2567 - 19 มกราคม 2568) จัดทำขึ้นเพื่อรายงานผลการปฏิบัติงานของคณะศึกษาศาสตร์ ตามที่ทางมหาวิทยาลัย กำหนด รายงานฉบับนี้ประกอบด้วย ข้อมูลพื้นฐานของคณะ นโยบายการบริหารคณะ และรายงานการวิเคราะห์ ผลการดำเนินงานตามที่แถลงต่อสภามหาวิทยาลัย ผลการปฏิบัติงานด้านการผลิตบัณฑิตด้านการวิจัย ด้านการบริการวิชาการ ด้านการทำนุบำรุงศิลปวัฒนธรรม ด้านการบริหารจัดการ การกำหนดมาตรฐาน ของพันธกิจระดับคณะและแผนงานที่จะดำเนินการต่อไป

ผลการดำเนินงานที่บรรลุเป้าหมายที่ได้รายงานไว้นี้เป็นผลจากความร่วมมือร่วมใจ ความทุ่มเท และความตั้งใจของคณะผู้บริหาร คณาจารย์ บุคลากรสายสนับสนุน และนิสิตทุกคนที่เป็นกำลังสำคัญ ในการขับเคลื่อนการพัฒนาคณะศึกษาศาสตร์ให้สามารถดำเนินงานได้อย่างมีประสิทธิภาพและมีประสิทธิผล



(ศาสตราจารย์ ดร.ปกรณ์ ประจันบาน)

คณบดีคณะศึกษาศาสตร์

บทสรุปสำหรับผู้บริหาร

คณะศึกษาศาสตร์ ประกอบด้วย 4 ภาควิชา 2 โรงเรียน และ 1 สำนักงาน คือ ภาควิชาการศึกษา ภาควิชาบริหาร วิจัยและพัฒนานวัตกรรมทางการศึกษา ภาควิชาเทคโนโลยีและสื่อสารการศึกษา ภาควิชาพลศึกษาและวิทยาศาสตร์การออกกำลังกาย โรงเรียนอนุบาลและประถมสาธิตมหาวิทยาลัยนเรศวร โรงเรียนมัธยมสาธิตมหาวิทยาลัยนเรศวร และสำนักงานเลขานุการคณะศึกษาศาสตร์ โดยมีคณาจารย์คณะศึกษาศาสตร์ จำนวน 74 คน บุคลากรสายสนับสนุนคณะศึกษาศาสตร์ จำนวน 42 คน บุคลากรสายสนับสนุนของโรงเรียนมัธยมสาธิตมหาวิทยาลัยนเรศวร จำนวน 114 คน บุคลากรสายสนับสนุนโรงเรียนอนุบาลและประถมสาธิตมหาวิทยาลัยนเรศวร จำนวน 38 คน นิสิตคณะศึกษาศาสตร์ จำนวน 3,247 คน แบ่งออกเป็นนิสิตระดับปริญญาตรี จำนวน 1,687 คน นิสิตระดับปริญญาโท 1,291 คน และนิสิตระดับปริญญาเอก 269 คน นักเรียนโรงเรียนอนุบาลและประถมสาธิตมหาวิทยาลัยนเรศวร จำนวน 460 คน และนักเรียนโรงเรียนมัธยมสาธิตมหาวิทยาลัยนเรศวร จำนวน 1,649 คน ผลการปฏิบัติงานของคณบดีคณะศึกษาศาสตร์ ปีที่ 1 วาระที่ 2 ระหว่างวันที่ 20 มกราคม 2567 - 19 มกราคม 2568 สามารถสรุปได้ดังนี้

รายงานเชิงวิเคราะห์ ภาพรวมของผลการดำเนินงานตามนโยบายการบริหารคณะที่คณบดีแถลงต่อสภามหาวิทยาลัย พบว่า การดำเนินการตามยุทธศาสตร์ทั้ง 6 ยุทธศาสตร์ 12 กลยุทธ์ ตัวชี้วัดที่ประเมินในปี 2567 มีจำนวน 70 ตัวชี้วัด และสามารถดำเนินการบรรลุตามค่าเป้าหมาย จำนวน 45 ตัวชี้วัด คิดเป็นร้อยละ 64.28 โดยผลการปฏิบัติงานจำแนกตามพันธกิจ/ยุทธศาสตร์ เป็นดังนี้

ด้านการผลิตบัณฑิต

การดำเนินการตามยุทธศาสตร์การผลิตบัณฑิต คณะศึกษาศาสตร์มีจำนวนผู้เรียนในระดับปริญญาตรีเป็นไปตามเป้าหมาย และมีคณาจารย์ที่มีความรู้ความสามารถ มีหลักสูตรบัณฑิตศึกษา จำนวน 25 หลักสูตร และมีผู้เข้าเรียนในระดับบัณฑิตศึกษาจำนวนสูงสุดในมหาวิทยาลัย มีอัตลักษณ์ร่วมของนิสิตปริญญาตรีและบัณฑิตศึกษา ที่เป็นประโยชน์ต่อการพัฒนาคุณลักษณะนิสิตทั้งกิจกรรมในหลักสูตรและกิจกรรมเสริมหลักสูตร และเป็นจุดแข็งช่วยเสริมการมีงานทำที่นอกเหนือการวิชาชีพครู คณะจัดกิจกรรม Open class สะท้อน learning outcomes จากการจัดการเรียนรู้ และเป็นพื้นฐานของการสร้างนวัตกรรมจากชั้นเรียน โดยมีการปรับปรุงแหล่งเรียนรู้และสิ่งแวดล้อมที่เอื้อต่อการเรียนรู้ของนิสิตอย่างชัดเจน คณะปรับการจัดการเรียนรู้เป็นแบบ Blended System ที่ผสมผสานทั้งแบบ online และ onsite ได้อย่างเกินความคาดหมายโดยส่งเสริมทักษะคณาจารย์ และสนับสนุนห้องเรียนออนไลน์ ในระบบ Degree ทั้งในระดับปริญญาตรีและบัณฑิตศึกษา

ผลลัพธ์ที่ได้ จำนวนนิสิตระดับปริญญาตรีที่รับเข้าในปีการศึกษา 2566 มีจำนวนเพิ่มขึ้นจากปีการศึกษา 2565 จำนวน 121 คน หรือคิดเป็นร้อยละ 7.80 ระดับปริญญาโทเพิ่มขึ้น จำนวน 14 คน คิดเป็นร้อยละ 2.14 และระดับปริญญาเอก เพิ่มขึ้น จำนวน 15 คน คิดเป็นร้อยละ 8.57 ความโดดเด่นด้านคุณภาพนิสิต คือ นิสิตระดับปริญญาตรี มีงานวิจัยที่นำไปใช้ประโยชน์ได้จริง ประจำปีการศึกษา 2566 ร้อยละ 100

ของนิสิตที่สำเร็จการศึกษา และนิสิตระดับบัณฑิตศึกษา นิสิตมีผลงานเผยแพร่ระดับนานาชาติ จำนวน
2 ผลงาน

ด้านการวิจัย

การดำเนินการตามยุทธศาสตร์ด้านการวิจัย ศึกษาศาสตร์กำหนดนโยบายด้านการวิจัยและการจัดสรรทุนให้กับคณาจารย์อย่างชัดเจน และมีการจัดกิจกรรมพัฒนาคณาจารย์อย่างต่อเนื่อง โดยปรับโครงสร้างของงานวิจัยให้ครอบคลุมงานการกำหนดโจทย์วิจัยที่ตอบโจทย์พื้นที่และความต้องการของประเทศ งานแสวงหาทุนวิจัยจากภายในและภายนอก งานการใช้ประโยชน์จากงานวิจัย และงานตีพิมพ์เผยแพร่และงานวารสาร

ผลลัพธ์ที่ได้

ในปีงบประมาณ 2563-2567 ค่าเฉลี่ยเงินวิจัย/จำนวนอาจารย์ คือ 17,481.48, 87,119.45, 45,356.76, 33,364.86 และ 23,797.30 ตามลำดับ ปี 2567 มีเงินสนับสนุนงานวิจัยจากภายในและภายนอกสถาบัน จำนวน 15,126,120 บาท งานวิทยานิพนธ์ระดับบัณฑิตศึกษาที่มีการตีพิมพ์ เผยแพร่ในฐานข้อมูล จำนวน 161 เรื่อง และมีงานวิจัยของคณาจารย์ที่มีการตีพิมพ์/ตอบรับให้ตีพิมพ์ จำนวนรวม 55 เรื่อง จากคณาจารย์ 74 คน คิดเป็นร้อยละ 74.32 โดยส่วนใหญ่เป็นการตีพิมพ์วารสารฐาน TCI กลุ่ม 1 สำหรับงานวิจัยของนิสิตบัณฑิตศึกษาจาก 11 ใน 13 สาขาวิชา (สาขาวิชาเทคโนโลยีและสื่อสารการศึกษา สาขาวิชาวิจัยและประเมินทางการศึกษา สาขาวิชาหลักสูตรและการสอน สาขาวิชาคณิตศาสตร์ศึกษา สาขาวิชาวิทยาศาสตร์ศึกษา สาขาวิชาภาษาไทย สาขาวิชาภาษาอังกฤษสาขาวิชาสังคมศึกษา สาขาวิชาพัฒนศึกษา และสาขาวิชาพลศึกษาและวิทยาศาสตร์การออกกำลังกาย สาขาวิชาการบริหารการศึกษา สาขาวิชาการจัดการกีฬา และสาขาวิชานวัตกรรมทางการวัดผลการเรียนรู้) โดยงานวิจัย ของนิสิตส่วนใหญ่มากกว่าร้อยละ 90 จะใช้ระเบียบวิธีวิจัยเชิงทดลอง/วิจัยและพัฒนาซึ่งผลผลิตส่วนใหญ่จะเป็นนวัตกรรม ส่วนอีก 2 สาขาวิชา ได้แก่ สาขาวิชาการบริหารการศึกษาและสาขาวิชาการจัดการกีฬา มีนิสิตประมาณร้อยละ 5 ที่งานวิจัยจะเน้นการสำรวจ และสร้างรูปแบบฯ/นวัตกรรมแต่ยังไม่ได้ทดลองใช้จริง

ด้านการบริการวิชาการ

การดำเนินการตามยุทธศาสตร์ด้านการบริการวิชาการ ปี 2567 คณะศึกษาศาสตร์ยังคงมีการบริการวิชาการที่เน้นด้านการพัฒนาครูและการจัดการศึกษาให้กับโรงเรียนในเขตภาคเหนือตอนล่าง โดยได้รับงบประมาณจากภายในและภายนอกมหาวิทยาลัย ปีการศึกษา 2566 มีโครงการบริการวิชาการ จำนวน 32 โครงการ และมีเงินสนับสนุนโครงการบริการวิชาการ จำนวน 12,668,964 บาท โครงการบริการวิชาการที่โดดเด่น คือ โครงการพัฒนาครูและบุคลากรทางการศึกษาก่อนแต่งตั้งให้มีและเลื่อนเป็นวิทยฐานะชำนาญการพิเศษ/วิทยฐานะเชี่ยวชาญ เป็นโครงการที่ดำเนินการมาอย่างต่อเนื่องตั้งแต่ ปี พ.ศ. 2556 ถึงปัจจุบัน โครงการบริการวิชาการแบบให้เปล่า คือ โครงการอบรมเชิงปฏิบัติการการใช้กระบวนการวิจัย และการพัฒนานวัตกรรมทางการศึกษา โครงการพัฒนาคุณภาพการศึกษาและการพัฒนาท้องถิ่น โดยมีสถาบันอุดมศึกษาเป็นพี่เลี้ยง ของสถาบันเครือข่ายอุดมศึกษาภาคเหนือตอนล่าง โครงการสนับสนุนการพัฒนาครูและโรงเรียนเพื่อยกระดับคุณภาพการศึกษาอย่างต่อเนื่อง คือ โครงการจัดการความรู้เพื่อการจัดมหกรรมโรงเรียนและครูสู่ผู้นำการเปลี่ยนแปลง โครงการขับเคลื่อนขบวนการโรงเรียนพัฒนาตนเองเชิงพื้นที่ (TSQA) จังหวัดพิษณุโลก โครงการขับเคลื่อนโรงเรียนพัฒนาตนเองเชิงพื้นที่ (TSQM-A) ปี 2567 จังหวัดพิษณุโลก

นอกจากนี้ ยังมีโครงการพัฒนาครู ในโครงการผลิตครูเพื่อพัฒนาท้องถิ่น ระยะการเข้าสู่วิชาชีพ (Induction Period) ของเครือข่ายสถาบันการผลิตและพัฒนาครู ภาคเหนือตอนล่าง รุ่นที่ 7 ปีการศึกษา 2565 โดยมีการทำการวิจัยเชิงประเมินร่วมกันของเครือข่ายการผลิตครูภาคเหนือตอนล่างจากครูบรรจุใหม่ ปี พ.ศ. 2565 จำนวน 190 คน

ผลลัพธ์ที่ได้ คณะได้รับการสนับสนุนการดำเนินโครงการบริการวิชาการแก่สังคมจากหน่วยงานภายนอก จำนวน 22 โครงการ รวมงบประมาณ 12,029,000 บาทซึ่งสูงกว่าปี 2564 – 2565 โดยมีจำนวนผู้ได้รับการจากคณะและภาควิชามากกว่า 2,200 คน

ด้านการทำนุบำรุงศิลปวัฒนธรรม

การดำเนินการตามยุทธศาสตร์ด้านทำนุบำรุงศิลปวัฒนธรรม คณะศึกษาศาสตร์จัดโครงการทำนุบำรุงศิลปวัฒนธรรม ระหว่างปีงบประมาณ 2564-2567 จำนวน 14 โครงการ ใช้งบประมาณ 239,000 บาท กิจกรรมส่วนใหญ่อยู่ในรูปแบบของการบูรณาการในรายวิชา การทำวิจัยที่เกี่ยวข้องกับท้องถิ่นและภูมิปัญญาไทย การจัดตั้งชมรม และการจัดโครงการบูรณาการกับกิจกรรมนิสิต กิจกรรมที่โดดเด่นด้านการทำนุบำรุงศิลปวัฒนธรรม คือ การจัดตั้งชมรมเพื่อนธรรมนเรศวร ทั้งนี้ คณะศึกษาศาสตร์กำลังจะจัดโครงการวันศึกษาศาสตร์ เป็นการทำงานร่วมกันระหว่างศิษย์เก่า ศิษย์ปัจจุบันและคณาจารย์คณะศึกษาศาสตร์ จะมีการจัดกิจกรรม “คิดถึงครูพนัส” ซึ่งเป็นกิจกรรมสืบสานรากเหง้าและวัฒนธรรมองค์กรของคณะ โดยการมีส่วนร่วมและขับเคลื่อนจากคณาจารย์และนิสิตปริญญาตรีและบัณฑิตศึกษาศาสาวิชาสังคมศึกษาและภาษาไทย และนิสิตและคณาจารย์ที่เรียนรายวิชาความเป็นครู การยกย่องเชิดชูเกียรติศิษย์เก่า อาจารย์และบุคลากร กิจกรรมเสริมสร้างความรู้และปัญญาและกิจกรรมเสริมสร้างสุขภาพ

ด้านการบริหารจัดการ

การดำเนินการตามยุทธศาสตร์ด้านการบริหารจัดการ คณะศึกษาศาสตร์ให้ความสำคัญต่อการจัดการเรียนที่มีคุณภาพ โดยจัดสรรงบประมาณสนับสนุนค่าวัสดุการเรียนการสอนให้กับนิสิตปริญญาตรีของแต่ละหลักสูตรสาขาเป็นรายหัว ๆ ละ 250 บาท และจัดสรรงบประมาณเป็นการเฉพาะให้กับรายวิชาการสอนวิชาเอกในสาขาวิชาฟิสิกส์ เคมี ชีววิทยา คณิตศาสตร์ ภาษาไทย พลศึกษาและวิทยาศาสตร์ การออกกำลังกายและภาษาอังกฤษ **หน่วยบุคคล ได้สร้างระบบของงานบุคลากร** ได้มีการดำเนินการในลักษณะระบวย่อย ๆ จำแนกตามประเภทของงาน ได้แก่ หลักเกณฑ์การจ้างผู้มีความรู้ความสามารถพิเศษเป็นอาจารย์ในมหาวิทยาลัย ของคณะศึกษาศาสตร์ กรณีใช้งบประมาณเงินรายได้ หลักเกณฑ์การรายงานผลการปฏิบัติงานของผู้บริหารที่มีวาระ และกำลังดำเนินการพัฒนาหลักเกณฑ์การรายงานผลการปฏิบัติงานของบุคลากรสายวิชาการ (อาจารย์) และบุคลากรสายสนับสนุน **ส่งเสริมและสนับสนุน** ให้อาจารย์พัฒนาตนเองอย่างต่อเนื่อง ในรูปแบบของการศึกษาต่อระดับปริญญาเอก การให้ทุนสนับสนุนไปนำเสนองานวิจัยในต่างประเทศ การให้ทุนสนับสนุนอาจารย์ไปเพิ่มพูนความรู้หลังปริญญาเอก ณ มหาวิทยาลัยในต่างประเทศ และการจัดสรรงบประมาณสำหรับอาจารย์ในการพัฒนาตนเองปีละ 20,000 บาท/คน **ส่งเสริมและพัฒนาบุคลากรสายสนับสนุน** ให้มีสมรรถนะการปฏิบัติงานเป็น one stop service และสร้างกลไกและวัฒนธรรมการทำงานเป็นทีมให้กับบุคลากรและคณาจารย์ ผ่านการเป็นแบบอย่างของการทำงานของผู้บริหารและ

หัวหน้างาน และเป็นแบบอย่างของการทำงานเชื่อมโยงบูรณาการระหว่างสายงานด้วยการเชื่อมโยงเป้าหมายของงานและคุณภาพของผู้เรียนเป็นตัวตั้ง นอกจากนี้คณะศึกษาศาสตร์ดำเนินโครงการหรือกิจกรรมความร่วมมือพัฒนาศักยภาพของครูของโรงเรียนประถม-มัธยมสาธิตฯ ด้านการจัดการเรียนรู้ อาทิ คณาจารย์จากสาขาวิชาพลศึกษาได้รับเชิญไปสอนวิชาพลศึกษาร่วมกับครูให้กับนักเรียนประถมศึกษาปีที่ 1 ของโรงเรียนสาธิตประถมศึกษา มหาวิทยาลัยนเรศวร และร่วมมือกับโรงเรียนมัธยมสาธิตในการเป็น Lab School ในการพัฒนานิสิตครูหลักสูตร 4 ปี รายวิชา Practicum I คณะศึกษาศาสตร์มีการจัดสรรงบประมาณสำหรับปรับปรุงภูมิทัศน์ของคณะ ประกอบด้วย การปรับปรุงห้องปฏิบัติการเรียนรู้ด้วยตนเอง ลานอเนกประสงค์ ห้องดนตรี ห้อง Free zone สำหรับนิสิต ห้องเรียนในอาคาร ED1 และ ED2 การสร้างห้องประชาสัมพันธ์ ห้องออกกำลังกาย การปรับปรุงระบบไฟฟ้าสำหรับเครื่องปรับอากาศ และวางแผนการปรับปรุงอาคารในปีงบประมาณ 2568 ในการปรับปรุงอาคาร ED 1 และ ED 2 อย่างต่อเนื่อง

ผลลัพธ์ที่ได้ คณะมีระบบและกลไกบริหารจัดการความเสี่ยงและบริหารจัดการงบประมาณและจัดการทรัพย์สินให้เกิดประสิทธิภาพและประสิทธิผลสูงสุด และได้รับการชื่นชมและยอมรับจากหน่วยตรวจสอบภายใน และสำนักงานการตรวจเงินแผ่นดิน ทำให้เกิดความเชื่อมั่นว่า คณะศึกษาศาสตร์มีการกำกับควบคุม ดูแลในด้านการเก็บรักษาเงินและเงินทროงจ่ายที่คณะศึกษาศาสตร์ได้รับจากมหาวิทยาลัย เพื่อใช้หมุนเวียนในการดำเนินการตามภารกิจให้เป็นไปด้วยความครบถ้วน ถูกต้องอยู่อย่างสม่ำเสมอ และไม่มีข้อผิดพลาด การประเมินคุณภาพการศึกษาภายใน ปีการศึกษา 2566 ผลการประเมินคุณภาพภายใน ระดับหลักสูตร จำนวน 33 หลักสูตร ทุกหลักสูตรเลือกใช้เกณฑ์ AUN-QA มีผลการประเมิน Overall Score คະแนนอยู่ในระดับ 3 จำนวน 23 หลักสูตร และคะแนนอยู่ในระดับ 4 จำนวน 10 หลักสูตร (คะแนนจาก 8) และผลการประเมินคุณภาพภายใน ระดับคณะ โดยใช้เกณฑ์ EdPEx มีคะแนนเท่ากับ 160.25 ปัจจุบันบุคลากรสายวิชาการมีตำแหน่งทางวิชาการตั้งแต่ผู้ช่วยศาสตราจารย์ขึ้นไป จำนวน 55 คน คิดเป็นร้อยละ 74 โดยในขณะนี้อยู่ระหว่างขอกำหนดตำแหน่งทางวิชาการ จำนวน 5 คน (ผู้ช่วยศาสตราจารย์ จำนวน 1 คน รองศาสตราจารย์ จำนวน 3 คน และศาสตราจารย์ จำนวน 1 คน)

สารบัญ

	หน้า
คำนำ	2
บทสรุปสำหรับผู้บริหาร	3
ตอนที่ 1 นโยบายการบริหารคณะที่คณบดี/ผู้อำนวยการวิทยาลัย/สำนัก ที่แถลงต่อสภามหาวิทยาลัย	9
1.1 วิสัยทัศน์ นโยบาย ที่ได้แถลงต่อสภามหาวิทยาลัยไว้ในวันที่ได้รับการดำรงตำแหน่ง คณบดี/ผู้อำนวยการวิทยาลัย/ผู้อำนวยการสำนัก (คิด 50%)	9
1.2 การเชื่อมโยงกันระหว่างนโยบายการบริหารหน่วยงานกับเป้าหมายของมหาวิทยาลัยและ นโยบาย ของอธิการบดีโดยมีตัวชี้วัดความสำเร็จในการปฏิบัติงานของคณบดี/ผู้อำนวยการ วิทยาลัย/ผู้อำนวยการสำนัก (คิด 25%)	13
1.3 การดำเนินการตามพันธกิจ 4 ด้านของคณบดี/ผู้อำนวยการวิทยาลัย/ผู้อำนวยการสำนัก (คิด 25%)	16
1.3.1 พันธกิจด้านการผลิตบัณฑิต	
1.3.1.1 ปัญหาและแนวทางการพัฒนาด้านการผลิตบัณฑิต	16
1.3.2 พันธกิจด้านการวิจัย	
1.3.2.1 ปัญหาและแนวทางการพัฒนาด้านการวิจัย	16
1.3.3 พันธกิจด้านการบริการวิชาการ	
1.3.3.1 ปัญหาและแนวทางการพัฒนาด้านการบริการวิชาการ	16
1.3.4 พันธกิจด้านการทำนุบำรุงศิลปวัฒนธรรม	
1.3.4.1 ปัญหาและแนวทางการพัฒนาด้านการทำนุบำรุงศิลปวัฒนธรรม	16
1.3.5 การพัฒนาศักยภาพของนิสิตไปสู่การเป็นผู้ประกอบการ	
1.3.5.1 ปัญหาและแนวทางการพัฒนาศักยภาพของนิสิตไปสู่การเป็นผู้ประกอบการ	16
ตอนที่ 2 ข้อมูลพื้นฐานของคณะ	17
2.1 โครงสร้างองค์กร และโครงสร้างการบริหารงานของคณะ	17
2.2 ข้อมูลจำนวนอาจารย์ บุคลากรสายสนับสนุน และนิสิต	18
2.3 ข้อมูลหลักสูตรที่เปิดสอน	22
2.4 งบประมาณของคณะ	23
2.5 อาคารสถานที่ของคณะ	25
2.6 ระบบและกลไกการพัฒนาระบบบริหารจัดการของคณะ	25
2.7 การจัดสรรงบประมาณสนับสนุนการบริหารจัดการงานต่าง ๆ /ภาควิชา/สาขาวิชาในคณะ	26
2.8 สรุปรายงานการประกันคุณภาพการศึกษาของคณะ	26

2.9	สรุปรายงานการบริหารความเสี่ยงของคณะ	27
2.10	รายงานการพัฒนาอาจารย์ และบุคลากรสายสนับสนุน	28
2.11	รายงานผลที่ได้จากการจัดทำบันทึกข้อตกลงความร่วมมือกับสถาบันอุดมศึกษา/หน่วยงานอื่น ทั้งในประเทศและต่างประเทศ	28
2.12	ข้อมูลการแลกเปลี่ยนอาจารย์/นิสิต	29
2.13	การจัดการสภาพแวดล้อมภายใน และภูมิทัศน์บริเวณรอบของคณะ	29
2.14	ผลงานที่โดดเด่นของคณะ	30
ตอนที่ 3	ผลการปฏิบัติงานด้านการผลิตบัณฑิต	32
3.1	งานวิชาการ	32
3.1.1	ระบบและกลไกการพัฒนาหลักสูตรและการจัดการเรียนการสอน	32
3.1.2	งบประมาณสนับสนุนการพัฒนาหลักสูตรและการจัดการเรียนการสอน	33
3.1.3	รายงานจำนวนนิสิตที่สำเร็จ/ไม่สำเร็จการศึกษาตามระยะเวลาที่กำหนดไว้ในหลักสูตร	33
3.1.4	รายงานผลภาวะการมีงานทำ/เงินเดือน และความพึงพอใจของนายจ้างที่มีต่อบัณฑิต	34
3.2	งานกิจการนิสิตและศิษย์เก่าสัมพันธ์	35
3.2.1	ระบบและกลไกการพัฒนาและบริการนิสิต	35
3.2.2	งบประมาณสนับสนุนการพัฒนาและบริการนิสิต	36
3.2.3	รายงานการจัดกิจกรรมพัฒนานิสิต	36
3.2.4	รายงานการบริการนิสิต	37
3.2.5	ผลงานที่โดดเด่นของนิสิตและศิษย์เก่า	38
3.2.6	รายงานการจัดกิจกรรมศิษย์เก่าสัมพันธ์	38
ตอนที่ 4	ผลการปฏิบัติงานด้านการวิจัย	39
4.1	ระบบและกลไกการส่งเสริมการวิจัย	39
4.2	งบประมาณสนับสนุนการวิจัย	39
4.3	รายงานผลการตีพิมพ์เผยแพร่ผลงานวิจัย	41
4.4	ผลงานโดดเด่นเกี่ยวกับการวิจัยของอาจารย์/นิสิต	41
ตอนที่ 5	ผลการปฏิบัติงานด้านบริการวิชาการ	42
5.1	ระบบและกลไกส่งเสริมการบริการวิชาการ	42
5.2	งบประมาณสนับสนุนการบริการวิชาการ	42
5.3	ผลงานโดดเด่นเกี่ยวกับการบริการวิชาการของอาจารย์/นิสิต	43

ตอนที่ 6 ผลการปฏิบัติงานด้านการทำนุบำรุงศิลปวัฒนธรรม	44
6.1 ระบบและกลไกสนับสนุนการทำนุบำรุงศิลปวัฒนธรรม	44
6.2 งบประมาณสนับสนุนการทำนุบำรุงศิลปวัฒนธรรม	45
6.3 ผลงานโดดเด่นเกี่ยวกับการทำนุบำรุงศิลปวัฒนธรรมของอาจารย์/นิสิต	46
ตอนที่ 7 แผนงานที่จะดำเนินการต่อไป	48
7.1 ผลการวิเคราะห์จุดแข็ง จุดอ่อน โอกาส และอุปสรรคของคณะ	48
7.2 แผนงานที่จะดำเนินการต่อไป	48

ตอนที่ 1 นโยบายการบริหารคณะที่คณบดี/ผู้อำนวยการวิทยาลัย/สำนัก ที่แถลงต่อสภามหาวิทยาลัย	
1.1	วิสัยทัศน์ นโยบาย ที่ได้แถลงต่อสภามหาวิทยาลัยไว้ในวันที่ได้รับการดำรงตำแหน่งคณบดี/ ผู้อำนวยการวิทยาลัย/ผู้อำนวยการสำนัก (คิดเป็น 50 %)
1.2	การเชื่อมโยงกันระหว่างนโยบายการบริหารหน่วยงานกับเป้าหมายของมหาวิทยาลัยและนโยบายของอธิการบดี โดยมีตัวชี้วัดความสำเร็จในการปฏิบัติงานของคณบดี/ผู้อำนวยการวิทยาลัย/ผู้อำนวยการสำนัก (คิดเป็น 25 %)
1.3	การดำเนินการตามพันธกิจ 4 ด้านของคณบดี/ผู้อำนวยการวิทยาลัย/ผู้อำนวยการสำนัก (คิดเป็น 25%)
1.3.1	พันธกิจด้านการผลิตบัณฑิต
1.3.1.1	ปัญหาและแนวทางการพัฒนาด้านการผลิตบัณฑิต
1.3.2	พันธกิจด้านการวิจัย
1.3.2.1	ปัญหาและแนวทางการพัฒนาด้านการวิจัย
1.3.3	พันธกิจด้านการบริการวิชาการ
1.3.3.1	ปัญหาและแนวทางการพัฒนาด้านการบริการวิชาการ
1.3.4	พันธกิจด้านการทำนุบำรุงศิลปวัฒนธรรม
1.3.4.1	ปัญหาและแนวทางการพัฒนาด้านการทำนุบำรุงศิลปวัฒนธรรม

1.1 วิสัยทัศน์ นโยบาย ที่ได้แถลงต่อสภามหาวิทยาลัยไว้ในวันที่ได้รับการดำรงตำแหน่งคณบดี/
ผู้อำนวยการวิทยาลัย/ผู้อำนวยการสำนัก (คิดเป็น 50 %)

รายละเอียดที่แนบลง ต่อสภามหาวิทยาลัย	การดำเนินการ		ผลการปฏิบัติงาน		
	[/] ปีที่ 1 [] ปีที่ 3				
	อยู่ระหว่าง ดำเนินการ	ดำเนินการ แล้วเสร็จ			
วิสัยทัศน์: การเปลี่ยนการจัดการศึกษาและการเรียนรู้ตลอดชีวิตของปวงชนทุกช่วงวัย ให้มีสมรรถนะสูงในการประกอบอาชีพ สามารถสร้างนวัตกรรมที่สร้างผลกระทบต่อชุมชนและสังคม เป็นการช่วยสร้างมูลค่าเพิ่มให้กับคนทุกช่วงวัย สามารถดำรงชีวิตอย่างผาสุก					
ยุทธศาสตร์ที่ 1 ผลิตครู ผู้บริหาร และพัฒนาบุคลากรทางการศึกษาให้เป็นนักเรียนรู้ และมีขีดความสามารถด้านการเป็นผู้ประกอบการ			บรรลุ	ไม่บรรลุ	
SOA1 : พัฒนาและบริหารจัดการหลักสูตรร่วมกับเครือข่ายที่ตอบโจทย์ผู้เรียนอย่างหลากหลาย	/		KPI 1.1 ร้อยละ 50 ของนิสิตปริญญาตรีที่เลือกเรียนวิชาเอกโท 2 แขนงวิชา		✓
			KPI 1.2 ร้อยละ 80 ของบัณฑิตที่มีทักษะการเรียนรู้	✓	
			KPI 1.3 ร้อยละ 80 ของบัณฑิตที่มีขีดความสามารถเป็นผู้ประกอบการทางการศึกษา และมีขีดความสามารถเป็นผู้ประกอบการเชิงธุรกิจ		✓
			KPI 1.4 มีหลักสูตรแขนงวิชาสังคมศึกษาในหลักสูตร กศ.บ. การศึกษา		✓
			KPI 1.5 จำนวนหลักสูตรปริญญาตรีสองปีหลัง		✓
			KPI 1.6 จำนวนหลักสูตรไม่มีปริญญา (non-degree) ในรูปแบบสะสมหน่วยกิต (Credit bank)		✓
			KPI 1.7 ร้อยละ 85 ของนิสิตที่สำเร็จการศึกษาตามระยะเวลาที่หลักสูตรกำหนด	✓	
			KPI 1.8 ร้อยละ 85 ของบัณฑิตที่มีงานทำภายใน 1 ปี	✓	
			KPI 1.9 ร้อยละ 75 ของบัณฑิตที่จบการศึกษา และ มีงานทำตรงสาขา	✓	
			KPI 1.10 ความพึงพอใจของนายจ้าง/ผู้ใช้บัณฑิตที่มีต่อบัณฑิตระดับปริญญาตรีและระดับบัณฑิตศึกษา 4.50	✓	
SOA2 : ส่งเสริมการจัดการเรียนรู้แบบผสมผสาน (Hybrid) อย่างยืดหยุ่นหลากหลาย และเน้นทักษะการเรียนรู้ ผลลัพธ์การเรียนรู้ และความเป็นผู้ประกอบการ	/		KPI 2.1 จำนวนอาจารย์ที่จัดการเรียนรู้แบบผสมผสาน (Hybrid) เน้นที่ผลลัพธ์การเรียนรู้ (ELOs-CLOs)	✓	
			KPI 2.2 จำนวนอาจารย์ที่สร้างนวัตกรรมในการจัดการเรียนรู้ /สร้างทักษะการเรียนรู้ตลอดชีวิต และทักษะความเป็นผู้ประกอบการ	✓	
			KPI 2.3 ความพึงพอใจของนิสิตต่อการจัดการเรียนการสอนของอาจารย์ ผ่านเกณฑ์ 3.50 คะแนน จากคะแนนเต็ม 5	✓	
			KPI 2.4 จำนวนสื่อ/ทรัพยากรการเรียนรู้ของคณาจารย์ที่สามารถใช้ในการเรียนระบบออนไลน์ ที่รองรับแพลตฟอร์มเทคโนโลยี	✓	
			KPI 2.5 ร้อยละ 85 ของนิสิตบัณฑิตศึกษาที่สำเร็จการศึกษาตามระยะเวลาที่หลักสูตรกำหนด	✓	
			KPI 2.6 โรงเรียนร่วมผลิตนิสิตครูคุณภาพระดับ ประถม-มัธยมศึกษาคู่ขนานตั้งแต่ปีที่ 1-4		✓

รายละเอียดที่แสดง ต่อสภามหาวิทยาลัย	การดำเนินการ		ผลการปฏิบัติงาน		
	[/] ปีที่ 1 [] ปีที่ 3				
	อยู่ระหว่าง ดำเนินการ	ดำเนินการ แล้วเสร็จ			
			KPI 2.7 จำนวนนักวิชาการศึกษาที่ได้รับการพัฒนาสมรรถนะความเชี่ยวชาญทางด้านวิชาการและทำงานเป็นทีม	✓	
			KPI 2.8 มีห้อง Smart Teaching Demonstration Classroom		✓
			KPI 2.9 แพลตฟอร์มรายงานข้อมูล AUN QA ให้สอดคล้องกับ QA-EdPEX		✓
SOA3 : ส่งเสริม ดูแล และเสริมสร้างความรัก และผูกพันระหว่างนิสิต และ เครือข่ายศิษย์เก่า	/		KPI 3.1 ร้อยละ 80 ของนิสิตที่มีคุณลักษณะความเป็นผู้นำนักเรียนรู้และขีดความสามารถความเป็นผู้ประกอบการ	✓	
			KPI 3.2 ร้อยละ 50 ของนิสิต ป.ตรี ที่ได้รับการส่งเสริมการมีงานทำ/การหารายได้ระหว่างเรียน	✓	
			KPI 3.3 ศิษย์เก่าที่มาใช้บริการพื้นที่ (ออนไลน์-ออนไลน์) ในการจัดกิจกรรม/แสดงผลงาน		✓
			KPI 3.4 กิจกรรมที่ศิษย์เก่าเข้ามามีส่วนร่วมในกิจการของคณะและมหาวิทยาลัย		✓
ยุทธศาสตร์ที่ 2 เสริมสร้างศักยภาพด้านวิจัย ยกกระดับวิจัยตีพิมพ์เผยแพร่ และการใช้ประโยชน์			บรรลุ	ไม่บรรลุ	
SOA4 : เสริมสร้าง ศักยภาพการทำวิจัย การตีพิมพ์เผยแพร่ และการนำไปใช้ประโยชน์	/		KPI 4.1 จำนวนงานวิจัยที่ถูกนำไปใช้ประโยชน์		✓
			KPI 4.2 จำนวนผลงานที่ได้รับการจดทะเบียน สิทธิบัตร ลิขสิทธิ์ หรือทรัพย์สินทางปัญญา	✓	
			KPI 4.3 จำนวนอาจารย์ที่ได้รับทุนวิจัยจากภายนอก	✓	
			KPI 4.4 จำนวนอาจารย์ที่ได้รับทุนสนับสนุนการวิจัย จากเงินรายได้ของคณะ	✓	
			KPI 4.5 จำนวนบทความวิจัย/วิชาการที่ได้รับการตีพิมพ์เผยแพร่ในระดับชาติ	✓	
			KPI 4.6 จำนวนบทความวิจัยของอาจารย์ที่ได้รับการตีพิมพ์ เผยแพร่ในระดับนานาชาติเพิ่มขึ้น อย่างน้อยร้อยละ 10	✓	
			KPI 4.7 จำนวนบทความวิจัยของนิสิตที่ได้รับการตีพิมพ์ เผยแพร่ในระดับนานาชาติเพิ่มขึ้น อย่างน้อยร้อยละ 10	✓	
			KPI 4.8 ร้อยละของอาจารย์ที่มีค่า H-index ตามอายุงานของบุคลากรสายวิชาการ		✓
ยุทธศาสตร์ที่ 3 ขับเคลื่อนเครือข่ายบริการวิชาการเชิงพื้นที่					
SOA5 : ประสาน เครือข่ายให้บริการ วิชาการตอบโจทย์ เชิงพื้นที่	/		KPI 5.1 จำนวนผู้บริหารโรงเรียนและคณะครูโรงเรียน ร่วมผลิตนิติตครุคุณภาพที่สมัครใจที่ได้รับการ Re-skills, Up-skills ทางวิชาชีพ	✓	
			KPI 5.2 มีแผนการขับเคลื่อนการศึกษาเชิงพื้นที่ ของจังหวัดพิษณุโลกระหว่างปี 2567-2569	✓	
			KPI 5.3 จำนวนผู้บริหารโรงเรียนต้นแบบ และครูแกน นำต้นแบบที่เกิดขึ้นจากโครงการขับเคลื่อนพัฒนา		✓

รายละเอียดที่แถลงต่อสภามหาวิทยาลัย	การดำเนินการ		ผลการปฏิบัติงาน		
	[/] ปีที่ 1 [] ปีที่ 3				
	อยู่ระหว่างดำเนินการ	ดำเนินการแล้วเสร็จ			
			การจัดการศึกษาเชิงพื้นที่ (ABE) ของจังหวัดพิษณุโลก ช่วงปี 2567-2569		
			KPI 5.4 จำนวนคณาจารย์ที่ทำโครงการบริการวิชาการเพิ่มขึ้นอย่างน้อยร้อยละ 10	✓	
ยุทธศาสตร์ที่ 4 สืบสานและต่อยอดวัฒนธรรมบวรวิถีของศึกษาศาสตร์				บรรลุ	ไม่บรรลุ
SOA6 : สืบสานและต่อยอดวัฒนธรรมที่เป็นรากเหง้าของคณะศึกษาศาสตร์	/		KPI 6.1 ความพึงพอใจและความผูกพันของนิสิตคณาจารย์ บุคลากรและศิษย์เก่าที่มีต่อการดำเนินงานโครงการวันศึกษาศาสตร์ (5 ระดับ)	✓	
			KPI 6.2 ความพึงใจต่อการได้รับบริการด้านวิชาการด้านการวิจัย และด้านอื่นๆ ที่จัดขึ้น (5 ระดับ)	✓	
			KPI 6.3 การส่งเสริมและต่อยอดมูลนิธิ ศ.เกียรติคุณ ดร.พนัส หันนาคินทรโดยการสนับสนุนของคณะ		✓
ยุทธศาสตร์ที่ 5 นำและสร้างสมรรถนะที่ร่วมขับเคลื่อนวิสัยทัศน์องค์กร				บรรลุ	ไม่บรรลุ
SOA7 : สร้างทีมนำองค์กรให้มีสมรรถนะสูง	/		KPI 7.1 ร้อยละของบุคลากรสายวิชาการและสายสนับสนุนที่รับรู้และเข้าใจนโยบาย วิสัยทัศน์ และกลยุทธ์ของคณะ	✓	
			KPI 7.2 จำนวนผู้บริหารระดับคณะ ภาควิชา และโรงเรียนสาธิตที่ได้รับการพัฒนาสมรรถนะ) ด้านบริหารจัดการ ด้านการปกครองคน ธรรมาภิบาล และ ITA	✓	
			KPI 7.3 ผลการประเมินการนำและการบริหารองค์กรระบบ EdPEX	✓	
			KPI 7.4 ผลของการใช้เครื่องมือสร้างประสิทธิภาพขององค์กรจำแนกตามผู้บริหารแต่ละระดับ		✓
SOA8 : เสริมสร้างสมรรถนะการปฏิบัติงานและความก้าวหน้าในสายงานของบุคลากร	/		KPI 8.1 จำนวนบุคลากรสายสนับสนุนที่พัฒนาตนเอง/ทำวิจัยสถาบัน-R2R แล้วนำมาพัฒนาคุณภาพงาน	✓	
			KPI 8.2 จำนวนบุคลากรสายสนับสนุนที่ขอตำแหน่งที่สูงขึ้น (ผู้มีสิทธิ์)	✓	
			KPI 8.3 จำนวนบุคลากรสายสนับสนุนที่ขอตำแหน่งทางวิชาการที่สูงขึ้นเพิ่มขึ้นร้อยละ 10	✓	
			KPI 8.4 จำนวนบุคลากรสายวิชาการที่มีตำแหน่งทางวิชาการที่สูงขึ้นเพิ่มขึ้นร้อยละ 10	✓	
			KPI 8.5 ร้อยละของผู้บริหารระดับคณะ ระดับภาควิชา คณาจารย์ และบุคลากรที่ปฏิบัติภารกิจสอดคล้องกับกลยุทธ์ และตอบสนองค่าเป้าหมายของตัวชี้วัดความสำเร็จ	✓	
			KPI 8.6 จำนวนบทเรียนและแนวปฏิบัติที่ดีของบุคลากรสายสนับสนุนและสายวิชาการ	✓	

รายละเอียดที่แสดง ต่อสภามหาวิทยาลัย	การดำเนินการ		ผลการปฏิบัติงาน		
	[/] ปีที่ 1 [] ปีที่ 3				
	อยู่ระหว่าง ดำเนินการ	ดำเนินการ แล้วเสร็จ			
SOA9 : ขับเคลื่อนการ พัฒนาและใช้ประโยชน์ ภูมิสถาปัตยกรรมของคณะที่ เอื้อต่อการเรียนรู้และ การปฏิบัติงาน	/		KPI 9.1 จำนวนภูมิสถาปัตยกรรมของคณะที่ได้รับการปรับปรุง- พัฒนาตามแผน	✓	
			KPI 9.2 จำนวนห้องเรียนสมัยใหม่ (Smart Class Room)		✓
			KPI 9.3 จำนวนห้องประชุม (Smart Meeting Room)		✓
			KPI 9.4 จำนวนห้องตัวอย่างสำหรับนิสิตเพื่อไปใช้ในการ ฝึกประสบการณ์ (Teaching Demonstrative Room)		✓
			KPI 9.5 ประสิทธิภาพการใช้ประโยชน์ห้องเรียน ห้องประชุมและห้องตัวอย่างสาธิตการสอนและ ฝึกประสบการณ์วิชาชีพครู		✓
SOA10 : ขับเคลื่อนการ ใช้ประโยชน์ระบบ สารสนเทศ แพลตฟอร์ม ช่วยตัดสินใจ จัดการข้อ ร้องเรียนและ ประชาสัมพันธ์คุณภาพ องค์การ	/		KPI 10.1 ระดับประสิทธิภาพของการใช้ประโยชน์ ระบบสารสนเทศ แพลตฟอร์มของคณะ	✓	
			KPI 10.2 ความพึงพอใจของนิสิตไทยที่มีต่อการ ประชาสัมพันธ์ข่าวสารของคณะ		✓
			KPI 10.3 ความพึงพอใจของนิสิตต่างชาติที่มีต่อ การประชาสัมพันธ์ข่าวสารของคณะ		✓
			KPI 10.4 ความพึงพอใจของลูกค้าในการจัดการ ข้อร้องเรียนของคณะ		✓
ยุทธศาสตร์ที่ 6 ยกระดับคุณภาพการจัดการศึกษาของโรงเรียนสาธิต มหาวิทยาลัยนครสวรรค์ให้เป็นต้นแบบ (Role Model) การจัดการศึกษาขั้นพื้นฐานที่มีสมรรถนะสูงและหน่วยธุรกิจการศึกษา (Educational Business Unit)			บรรลุ	ไม่บรรลุ	
SOA11 : ส่งเสริมและ พัฒนาโรงเรียนสาธิต มหาวิทยาลัยนครสวรรค์ให้ เป็นต้นแบบ (Role Model) การจัดการ ศึกษาขั้นพื้นฐานที่มี สมรรถนะสูง	/		KPI 11.1 ร้อยละของนักเรียนระดับอนุบาล ประถมศึกษาและมัธยมศึกษาที่มีผลลัพธ์การเรียนรู้ ตามเกณฑ์ที่กำหนด	✓	
			KPI 11.2 ร้อยละของนักเรียนระดับอนุบาล ประถมศึกษา และมัธยมศึกษาที่มีความสามารถ ด้านภาษา วิทยาศาสตร์และเทคโนโลยี	✓	
			KPI 11.3 ร้อยละของนักเรียนระดับอนุบาล ประถม ศึกษา และมัธยมศึกษาที่มีคุณลักษณะการนำตนเอง (Leading self) ด้านด้านการควบคุมตนเอง (Self- Control) ด้านความภาคภูมิใจในตนเอง (Self Esteem) และการพัฒนาสมอง EF (Executive Function)	✓	
			KPI 11.4 จำนวนโรงเรียนประถมศึกษา/มัธยมศึกษา ที่มาเรียนรู้และขยายผลกับโรงเรียนสาธิต มหาวิทยาลัยนครสวรรค์	✓	
			KPI 11.5 ความพึงพอใจของผู้ปกครองต่อการจัดระบบ ข้อร้องเรียนการรับนักเรียน การดูแลช่วยเหลือและ การบริหารจัดการโรงเรียน	✓	
			KPI 11.6 ความพึงพอใจของครูของโรงเรียนสาธิต ทั้ง 2 แห่งที่ได้รับการดำเนินการตามระบบบริหาร ทรัพยากรมนุษย์	✓	

รายละเอียดที่แสดง ต่อสภามหาวิทยาลัย	การดำเนินการ		ผลการปฏิบัติงาน		
	[/] ปีที่ 1 [] ปีที่ 3				
	อยู่ระหว่าง ดำเนินการ	ดำเนินการ แล้วเสร็จ			
SOA12 : ส่งเสริม พัฒนาและผลักดัน โรงเรียนโรงเรียนสาธิต มหาวิทยาลัยนเรศวร เป็นหน่วยธุรกิจ การศึกษา (Educational Business Unit)	/		KPI 11.7 จำนวนครูที่ได้รับการสนับสนุนทุนการศึกษา ในการศึกษาต่อ	✓	
			KPI 11.8 อัตราการคงอยู่ของครู	✓	
			KPI 11.9 ระดับความรักและความผูกพันระหว่าง นักเรียน ครู ศิษย์เก่า และผู้ปกครองต่อการพัฒนา โรงเรียน	✓	
			KPI 12.1 แผนธุรกิจทางการศึกษา (Business Plan) ที่สร้างรายได้ของโรงเรียนทั้ง 2 แห่ง		✓
			KPI 12.2 แผนการเปิดรับนักเรียนห้องพรีเมียมด้าน ภาษา-วิทยาศาสตร์-เทคโนโลยีของโรงเรียนทั้ง 2 แห่ง		✓
			KPI 12.3 จำนวนห้องเรียนห้องพรีเมียมด้านภาษา- วิทยาศาสตร์-เทคโนโลยีของโรงเรียนทั้ง 2 แห่ง		✓
			KPI 12.4 ความพึงพอใจของผู้ปกครองที่มีต่อระบบ การคัดเลือกรับนักเรียนใหม่ที่มีความโปร่งใส และ ตรวจสอบได้		✓

1.2 การเชื่อมโยงกันระหว่างนโยบายการบริหารหน่วยงานกับเป้าหมายของมหาวิทยาลัยและนโยบายของอธิการบดี โดยมีตัวชี้วัดความสำเร็จในการปฏิบัติงานของคณบดี/ผู้อำนวยการวิทยาลัย/ผู้อำนวยการสำนัก (คิดเป็น 25 %)

คณะศึกษาศาสตร์มีการดำเนินงานที่สอดคล้องกับวิสัยทัศน์และยุทธศาสตร์ของมหาวิทยาลัยนเรศวรในทุกด้าน โดยเฉพาะอย่างยิ่งในด้านการพัฒนาการศึกษาที่เน้นความเป็นผู้ประกอบการ การวิจัย การบริการวิชาการ และการพัฒนาองค์กรอย่างยั่งยืน ดังแสดงรายละเอียด ดังนี้

นโยบายของ มหาวิทยาลัย ปี 2567	นโยบาย คณะศึกษาศาสตร์ ปี 2567	ผลการดำเนินงานตามนโยบายปี 67 ที่เชื่อมโยงกับนโยบายของ มหาวิทยาลัย
วิสัยทัศน์ (vision) มหาวิทยาลัยเพื่อสังคมของ ผู้ประกอบการ (University of entrepreneurial Society)	วิสัยทัศน์ (vision) ภายในปี 2570 คณะศึกษาศาสตร์จะเป็น สถาบันผลิตและพัฒนาครู ผู้บริหาร และ บุคลากรทางการศึกษาต้นแบบ ที่สามารถ สร้างสังคมแห่งการเรียนรู้ตลอดชีวิต และ สังคมของผู้ประกอบการสำหรับคนทุกช่วงวัย	วิสัยทัศน์ของคณะศึกษาศาสตร์มี ความสอดคล้องและสนับสนุน วิสัยทัศน์ของมหาวิทยาลัยนเรศวร เป็นอย่างดี โดยเฉพาะในด้านการ พัฒนาทรัพยากรมนุษย์ให้มีสมรรถนะ สูง การสร้างนวัตกรรม และการ ตอบสนองความต้องการของสังคม ซึ่งเป็นรากฐานสำคัญในการสร้าง สังคมผู้ประกอบการตามวิสัยทัศน์ของ มหาวิทยาลัย

นโยบายของมหาวิทยาลัย ปี 2567	นโยบาย คณะศึกษาศาสตร์ ปี 2567	ผลการดำเนินงานตามนโยบายปี 67 ที่เชื่อมโยงกับนโยบายของมหาวิทยาลัย
ยุทธศาสตร์ที่ 1 (SO1-SO3) Quality Entrepreneurship Oriented Education การศึกษาที่เน้นการเป็นผู้ประกอบการที่มีคุณภาพ	ยุทธศาสตร์ที่ 1 ผลิตครู ผู้บริหาร และ พัฒนาบุคลากรทางการศึกษาให้เป็นนักเรียน รู้ และมีขีดความสามารถด้านการเป็นผู้ประกอบการ	คณะศึกษาศาสตร์มีการดำเนินงานที่สอดคล้องกับยุทธศาสตร์นี้อย่างชัดเจน โดยเฉพาะในประเด็นต่อไปนี้ - การพัฒนาหลักสูตรและการจัดการเรียนรู้ มีการพัฒนาและบริหารจัดการหลักสูตรร่วมกับเครือข่าย เพื่อตอบสนองโจทย์ผู้เรียนอย่างหลากหลาย - ส่งเสริมการจัดการเรียนรู้แบบผสมผสาน (Hybrid) ที่เน้นทักษะการเรียนรู้ ผลลัพธ์การเรียนรู้ และความ เป็นผู้ประกอบการ
STG1: SO1: Personalized and Quality Education	กลยุทธ์ SOA1 : พัฒนาและบริหารจัดการหลักสูตรร่วมกับเครือข่ายที่ตอบสนองโจทย์ผู้เรียนอย่างหลากหลาย	- การพัฒนาศักยภาพนิสิต มุ่งเน้นการผลิตบัณฑิตให้เป็นนักเรียนรู้และมีขีดความสามารถด้านการเป็นผู้ประกอบการทางการศึกษาและทางธุรกิจ - สร้างเครือข่ายความร่วมมือในการผลิตนิสิตครูคุณภาพระดับประถมศึกษา-มัธยมศึกษา - การสร้างความผูกพันกับศิษย์เก่า
SO2: Sustainable Student Life	กลยุทธ์ SOA2 : ส่งเสริมการจัดการเรียนรู้แบบผสมผสาน (Hybrid) อย่างยืดหยุ่น หลากหลาย และเน้นทักษะการเรียนรู้ ผลลัพธ์การเรียนรู้ และความเป็นผู้ประกอบการ	มีกลยุทธ์ในการส่งเสริม ดูแล และ เสริมสร้างความรักและผูกพันระหว่างนิสิตและเครือข่ายศิษย์เก่า
SO3: Alumni Engagement	กลยุทธ์ SOA3 : ส่งเสริม ดูแลและเสริมสร้างความรักและผูกพันระหว่างนิสิตและ เครือข่ายศิษย์เก่า	มีการส่งเสริมสร้างศักยภาพการทำวิจัย การตีพิมพ์เผยแพร่ และการนำไปใช้ประโยชน์
ยุทธศาสตร์ที่ 2 : Global and Frontier Research การวิจัย แนวหน้าระดับโลก	ยุทธศาสตร์ที่ 2 เสริมสร้างศักยภาพด้านวิจัย	มีการส่งเสริมสร้างศักยภาพการทำวิจัย การตีพิมพ์เผยแพร่ และการนำไปใช้ประโยชน์
SO4: Research Ecosystem Development (International Exposure & Linkage)	กลยุทธ์ SOA4 : เสริมสร้างศักยภาพการทำวิจัย การตีพิมพ์เผยแพร่ และการนำไปใช้ประโยชน์	- ส่งเสริมการสร้างทีมนักวิจัยบูรณาการศาสตร์หรือร่วมกับองค์กรภายนอก - การสร้างระบบสนับสนุนงานวิจัย มีระบบส่งเสริมการจดทะเบียน สิทธิบัตร ลิขสิทธิ์ หรือทรัพย์สินทางปัญญา

นโยบายของ มหาวิทยาลัย ปี 2567	นโยบาย คณะศึกษาศาสตร์ ปี 2567	ผลการดำเนินงานตามนโยบายปี 67 ที่เชื่อมโยงกับนโยบายของ มหาวิทยาลัย
		- สร้างระบบการจูงใจกระตุ้นให้ คณาจารย์และนิสิตเพิ่มผลงานตีพิมพ์ ในระดับนานาชาติ
ยุทธศาสตร์ที่ 3 : Knowledge Transfer For Engagement Society การถ่ายทอดความรู้ สู่สังคมแห่งการมีส่วนร่วม	ยุทธศาสตร์ที่ 3 ขับเคลื่อนเครือข่ายบริการ วิชาการเชิงพื้นที่	คณะศึกษาศาสตร์มีการดำเนินงาน ที่สอดคล้องกับยุทธศาสตร์นี้ โดยเฉพาะ - การบริการวิชาการเชิงพื้นที่
SO5: University and Society Collaboration for Sustainable well-being	กลยุทธ์ SOA5 : ประสานเครือข่ายให้บริการ วิชาการตอบโจทย์เชิงพื้นที่	ประสานเครือข่ายสถาบันผลิตครูใน การพัฒนาครูใหม่และบริการวิชาการ เชิงพื้นที่ 9 จังหวัดภาคเหนือตอนล่าง
SO6: Innovation-driven Economic Community		- เป็นแกนประสานงานหลักกับ เครือข่ายการศึกษาจังหวัดและ เครือข่ายกลุ่มโรงเรียนในโครงการ ขับเคลื่อนพัฒนาการจัดการศึกษา เชิงพื้นที่ (ABE)
ยุทธศาสตร์ที่ 4 : Cultural Ecosystem Service การให้บริการระบบนิเวศ ทางวัฒนธรรม	ยุทธศาสตร์ที่ 4 สืบสานและต่อยอด วัฒนธรรมบวรวิถีของศึกษาศาสตร์	คณะศึกษาศาสตร์มีการดำเนินงาน ที่สอดคล้องกับยุทธศาสตร์นี้ ดังนี้ การสืบสานและต่อยอดวัฒนธรรม มีกลยุทธ์ในการสืบสานและต่อยอด วัฒนธรรมที่เป็นรากเหง้าของคณะ ศึกษาศาสตร์ โดยใช้วันสำคัญของ คณะในการรวมใจนิสิต คณาจารย์ บุคลากร และศิษย์เก่า เพื่อสืบสาน วัฒนธรรมและรากเหง้าของคณะ
SO7: Local Wisdom and Cultural Diversity Knowledge Management	กลยุทธ์ SOA6 : สืบสานและต่อยอด วัฒนธรรมที่เป็นรากเหง้าของคณะ ศึกษาศาสตร์	
SO8: Uplift Local Wisdom for Creative Economy		
ยุทธศาสตร์ที่ 5 : Sustainability Organization องค์กรที่ยั่งยืน	ยุทธศาสตร์ที่ 5 นำและสร้างสมรรถนะทีม ร่วมขับเคลื่อนวิสัยทัศน์องค์กร	คณะศึกษาศาสตร์มีการดำเนินงาน ที่สอดคล้องกับยุทธศาสตร์นี้ในหลาย ด้าน
SO 9: Digital Transformations	กลยุทธ์ SOA7 : สร้างทีมนำองค์กรให้มี สมรรถนะสูง	- การพัฒนาองค์กร มีการสร้างทีมนำ องค์กรให้มีสมรรถนะสูง เน้นสื่อสาร ค่านิยมใหม่ที่เน้นมุมมองเชิงระบบ
SO 10: Modern HR Management	กลยุทธ์ SOA8 : เสริมสร้างสมรรถนะ การปฏิบัติงานและความก้าวหน้าในสายงาน ของบุคลากร	เสริมสร้างสมรรถนะการปฏิบัติงาน และความก้าวหน้าในสายงานของ บุคลากรทั้งสายวิชาการและสาย สนับสนุน
SO 11: Quality Organization	กลยุทธ์ SOA10 : ขับเคลื่อนการใช้ประโยชน์ ระบบสารสนเทศ แพลตฟอร์มช่วยตัดสินใจ	

นโยบายของ มหาวิทยาลัย ปี 2567	นโยบาย คณะศึกษาศาสตร์ ปี 2567	ผลการดำเนินงานตามนโยบายปี 67 ที่เชื่อมโยงกับนโยบายของ มหาวิทยาลัย
	จัดการซื้อร้องเรียนและประชาสัมพันธ์ คุณภาพองค์การ	- การพัฒนาโครงสร้างพื้นฐาน มีแผนขับเคลื่อนการพัฒนาภูมิ
SO 12: Resources Management (Asset Management/Resource Allocation)	กลยุทธ์ SOA9 : ขับเคลื่อนการพัฒนาและใช้ ประโยชน์ภูมิสถาปัตยกรรมที่เอื้อต่อการ เรียนรู้และการปฏิบัติงาน	สถาปัตยกรรมที่เอื้อต่อการเรียนรู้ และการปฏิบัติงาน ขับเคลื่อนการใช้ ประโยชน์ระบบสารสนเทศ แพลตฟอร์ม
	ยุทธศาสตร์ที่ 6 ยกระดับคุณภาพการ จัดการศึกษาของโรงเรียนสาธิต มหาวิทยาลัย นครสวรรค์ให้เป็นต้นแบบ (Role Model) การจัดการศึกษาขั้นพื้นฐานที่มีสมรรถนะสูง	ฟอร์มช่วยตัดสินใจ จัดการข้อ ร้องเรียนและประชาสัมพันธ์คุณภาพ องค์การ
	กลยุทธ์ SOA11 : ส่งเสริมและพัฒนาโรงเรียน สาธิต มหาวิทยาลัยนครสวรรค์ให้เป็นต้นแบบ (Role Model) การจัดการศึกษาขั้นพื้นฐาน ที่มีสมรรถนะสูง	- การพัฒนาโรงเรียนสาธิต ส่งเสริมและพัฒนาโรงเรียนสาธิต มหาวิทยาลัยนครสวรรค์ให้เป็นต้นแบบ (Role Model) การจัดการศึกษา ขั้นพื้นฐานที่มีสมรรถนะสูง ผลักดัน
	กลยุทธ์ SOA12 : ส่งเสริม พัฒนาและผลักดัน โรงเรียนโรงเรียนสาธิต มหาวิทยาลัยนครสวรรค์ เป็นหน่วยธุรกิจการศึกษา (Educational Business Unit)	โรงเรียนสาธิตให้เป็นหน่วยกิจการ เพื่อสังคม

1.3 การดำเนินการตามพันธกิจ 4 ด้านของคณบดี/ผู้อำนวยการวิทยาลัย/ผู้อำนวยการสำนัก (คิดเป็น 25%)

1.3.1 พันธกิจด้านการผลิตบัณฑิต

ปัญหาและแนวทางการพัฒนาด้านการผลิตบัณฑิต

ปัญหา	แนวทางการพัฒนา
1. นิสิตปริญญาตรีในสาขาวิชาวิทยาศาสตร์ (ฟิสิกส์ เคมี และชีววิทยา) มีสมัครจำนวนน้อยลง เนื่องจากแนวโน้มอัตราการบรรจลดลง 2. การใช้กลไกศิษย์เก่าเข้ามาพัฒนาการผลิตบัณฑิตผ่านงานวิชาการและงานกิจกรรมพัฒนานิสิตยังมีไม่มากนัก	1. ปรับหลักสูตรในปี 2567 ให้เป็นหลักสูตร กศบ.การศึกษา และเป็นแขนงวิชา มีวิชาเอกโท ทำให้บูรณาการการไปประโยชน์อาจารย์ได้อย่างมีประสิทธิภาพสูงสุด 2. ผลักดันการจัดตั้งชมรมศิษย์เก่าใหม่ โดยการจูงใจบริการทรัพยากรด้านอิเล็กทรอนิกส์ และการเชิดชูเกียรติ โดยส่งเสริมการจัดกิจกรรมพัฒนาวิชาการและวิชาชีพ และกิจกรรมตั้งดูระดมทรัพยากรของศิษย์เก่า

1.3.2 พันธกิจด้านการวิจัย

ปัญหาและแนวทางการพัฒนาการวิจัย

ปัญหา	แนวทางการพัฒนา
การดำเนินโครงการวิจัยต่อเนื่องและต่อยอดจากโครงการเดิม และตีพิมพ์เผยแพร่บทความวิจัยภาษาอังกฤษ ได้รับการตีพิมพ์ในระดับนานาชาติยังมีไม่มากนัก	1. ส่งเสริมคณาจารย์การดำเนินโครงการวิจัยต่อเนื่องและต่อยอดจากโครงการเดิม และตีพิมพ์เผยแพร่ บทความวิจัยภาษาอังกฤษ ได้รับการตีพิมพ์ในระดับนานาชาติเป็น reward ของคณาจารย์ 2. MOU กับมหาวิทยาลัยต่างประเทศ และขับเคลื่อนความร่วมมือพัฒนางานวิชาการและการวิจัยร่วมกัน

1.3.3 พันธกิจด้านการบริการวิชาการ

ปัญหาและแนวทางการพัฒนาการบริการวิชาการ

ปัญหา	แนวทางการพัฒนา
การให้บริการวิชาการแก่สังคมและการสร้างนวัตกรรมด้านการศึกษาและชุมชนโดยภาพรวมยังไม่ดำเนินการอย่างต่อเนื่อง เนื่องจากเกี่ยวเนื่องกับการรับทุนของคณาจารย์ เมื่อโครงการเสร็จสิ้นการดำเนินการก็จบลงไปด้วย	คณะมุ่งเน้นและส่งเสริมคณาจารย์ดำเนินการขอทุน/ดำเนินการโครงการพัฒนางานบริการวิชาการแก่สังคมทั้งจากแหล่งทุนภายในและภายนอกให้มีการดำเนินการในลักษณะ Area based อย่างน้อย 3 ปี ต่อเนื่อง

1.3.4 พันธกิจด้านการทำนุบำรุงศิลปวัฒนธรรม

ปัญหาและแนวทางการพัฒนาการทำนุบำรุงศิลปวัฒนธรรม

ปัญหา	แนวทางการพัฒนา
โครงการวันศึกษาศาสตร์ ที่ใช้เป็นจุดศูนย์รวมบูรณาการทั้งการแสดงผลงานการผลิตบัณฑิต การพัฒนางานวิชาการ การบริการแก่สังคม และงานทำนุบำรุงศิลปวัฒนธรรม แม้จะมีการดำเนินการอย่างต่อเนื่อง แต่ก็ยังไม่ครอบคลุมกลุ่มเป้าหมายในส่วนที่เป็นศิษย์เก่าให้มีส่วนร่วมในกิจกรรมเท่าที่ควร เนื่องจากวันเวลาจัดงานอาจตรงกับวันธรรมดา	1. หากกลยุทธ์ในการดึงศิษย์เก่าและชมรมศิษย์เก่าเข้ามาร่วมเป็นแกนหลักในการจัดงาน โดยปรับเปลี่ยนรูปแบบการจัดงานแบบ onsite ในวันเวลาที่เหมาะสม 2. จัดตั้ง/ต่อยอดมูลนิธิ “พนัส หันนาคินทร์” เพื่อให้ทุนการศึกษา และใช้เป็นกลไกขับเคลื่อนการพัฒนางานวิชาการ งานวิจัย การบริการวิชาการแก่สังคมและการทำนุบำรุงศิลปวัฒนธรรมของคณะศึกษาศาสตร์ในลักษณะของการดำเนินงานกิจการเพื่อสังคม (Social Enterprise)

1.3.5 ด้านการพัฒนาศักยภาพของนิสิตไปสู่การเป็นผู้ประกอบการ

ปัญหาและแนวทางการพัฒนาศักยภาพของนิสิตไปสู่การเป็นผู้ประกอบการ

ปัญหา	แนวทางการพัฒนา
การส่งเสริมสังคมของนักประกอบการ (Enhancing of Entrepreneurial Society) ยังไม่ชัดเจน	1. คณะเร่งดำเนินการ พัฒนา mindset เป็นผู้ประกอบการตามเกณฑ์ (Entrepreneurial) ให้กับประธานหลักสูตร/อาจารย์ เพื่อบริหารจัดการหลักสูตร และการจัดการเรียนรู้ต่อโจทย์สังคมของนักประกอบการมากขึ้น 2. คณะส่งเสริมคณาจารย์และนิสิตได้เข้าร่วมกิจกรรมกับกลุ่มนักประกอบการทางการศึกษาเพิ่มขึ้น 3. คณะส่งเสริมให้มีการพัฒนานิสิตให้เป็นนักเรียนรู้ และมีทักษะวิจัยและพัฒนานวัตกรรม

ตอนที่ 2 ข้อมูลพื้นฐานของคณะ

- 2.1 ประวัติความเป็นมาของคณะ โครงสร้างองค์กร และโครงสร้างการบริหารงานของคณะ
- 2.2 ข้อมูลจำนวนอาจารย์ บุคลากรสายสนับสนุน และนิสิต
- 2.3 ข้อมูลหลักสูตรที่เปิดสอน
- 2.4 งบประมาณของคณะ
- 2.5 อาคารสถานที่ของคณะ
- 2.6 ระบบและกลไกการพัฒนาระบบบริหารจัดการของคณะ
- 2.7 การจัดสรรงบประมาณสนับสนุนการบริหารจัดการงานต่าง ๆ /ภาควิชา/สาขาวิชาในคณะ
- 2.8 สรุปรายงานการประกันคุณภาพการศึกษาของคณะ
- 2.9 สรุปรายงานการบริหารความเสี่ยงของคณะ
- 2.10 รายงานการพัฒนาอาจารย์ และบุคลากรสายสนับสนุน
- 2.11 รายงานผลที่ได้จากการจัดทำบันทึกข้อตกลงความร่วมมือกับสถาบันอุดมศึกษา/หน่วยงานอื่น ทั้งในประเทศและต่างประเทศ
- 2.12 ข้อมูลการแลกเปลี่ยนอาจารย์/นิสิต
- 2.13 การจัดการสภาพแวดล้อมภายใน และภูมิทัศน์บริเวณรอบของคณะ
- 2.14 ผลงานที่โดดเด่นของคณะ

2.1 ประวัติความเป็นมาของคณะ

2.1.1 ชื่อหน่วยงาน

คณะศึกษาศาสตร์ มหาวิทยาลัยนเรศวร: Faculty of Education Naresuan University

2.1.2 ที่ตั้ง

เลขที่ 99 ถนนพิษณุโลก - นครสวรรค์ พุ่งหนองอ้อ ปากคลองจิก หมู่ 9 ตำบลท่าโพธิ์ อำเภอเมือง จังหวัดพิษณุโลก 65000 โทรศัพท์ 055-962411 โทรสาร 055-962402 เว็บไซต์ <http://www.edu.nu.ac.th>

2.1.3 ประวัติความเป็นมาโดยย่อ

วันที่ 18 มกราคม พ.ศ. 2510 สภาวิทยาลัยวิชาการศึกษา ได้มีมติให้เปิดวิทยาลัย วิชาการศึกษา พิษณุโลก ขึ้น กระทรวงศึกษาธิการได้ประกาศจัดตั้งเป็นทางการเมื่อวันที่ 25 มกราคม พ.ศ. 2510 คณะศึกษาศาสตร์ จึงจัดตั้งขึ้น พร้อมกับการเป็นวิทยาลัยวิชาการศึกษา พิษณุโลก โดยวิทยาลัยวิชาการศึกษา เป็นสถาบันอุดมศึกษา ที่ผลิตวิชาซีพครูในระดับปริญญาเพียงสาขาเดียวเท่านั้น จนกระทั่งวันที่ 28 มิถุนายน พ.ศ. 2517 ได้มีประกาศ ในราชกิจจานุเบกษา ให้ยกฐานะวิทยาลัยวิชาการศึกษา ขึ้นเป็นมหาวิทยาลัยศรีนครินทรวิโรฒ วิทยาลัยวิชาการศึกษา ที่เป็นสาขาก็ได้รับการยกฐานะเป็นมหาวิทยาลัยศรีนครินทรวิโรฒด้วย แต่ยังคงเป็นวิทยาเขตของมหาวิทยาลัย ศรีนครินทรวิโรฒ วิทยาลัยวิชาการศึกษา พิษณุโลก ได้เปลี่ยนเป็น มหาวิทยาลัยศรีนครินทรวิโรฒ วิทยาเขตพิษณุโลก และได้เปิดสอน 4 คณะ คือ คณะศึกษาศาสตร์ คณะมนุษยศาสตร์ คณะวิทยาศาสตร์ และ คณะสังคมศาสตร์ และในวันที่ 29 กรกฎาคม พ.ศ. 2533 เป็นวันประกาศพระราชบัญญัติมหาวิทยาลัยนเรศวรในราชกิจจานุเบกษา และถือเป็นวันสถาปนามหาวิทยาลัยนเรศวร

2.2 ข้อมูลจำนวนอาจารย์ บุคลากรสายสนับสนุน และนิสิต

2.2.1 ข้อมูลจำนวนอาจารย์ (ข้อมูล ณ วันที่ 11 ธันวาคม 2567)

ตาราง 1 แสดงจำนวนอาจารย์ แยกตามตำแหน่งทางวิชาการ

ปีการศึกษา	ภาควิชา	ตำแหน่งทางวิชาการ				
		อาจารย์	ผศ.	รศ.	ศ.	รวม
2567	ภาควิชาการศึกษา	9	10	2	-	21
	ภาควิชาบริหาร วิจัย และพัฒนานวัตกรรมทางการศึกษา	4	12	5	1	22
	ภาควิชาเทคโนโลยีและสื่อสารการศึกษา	2	4	5	-	11
	ภาควิชาพลศึกษาและวิทยาศาสตร์การออกกำลังกาย	2	6	1	-	9
	ผู้มีความรู้ความสามารถพิเศษ	2	4	5	-	11
	รวม	19	36	18	1	74
	ร้อยละ	25.68	48.65	24.32	1.35	100

ตาราง 2 แสดงจำนวนอาจารย์ แยกตามคุณวุฒิ

ปีการศึกษา	ภาควิชา	คุณวุฒิ			
		ป.ตรี	ป.โท	ป.เอก	รวม
2567	ภาควิชาการศึกษา	-	6	15	21
	ภาควิชาบริหาร วิจัย และพัฒนานวัตกรรมทางการศึกษา	-	2	20	22
	ภาควิชาเทคโนโลยีและสื่อสารการศึกษา	-	2	9	11
	ภาควิชาพลศึกษาและวิทยาศาสตร์การออกกำลังกาย	-	-	9	9
	ผู้มีความรู้ความสามารถพิเศษ	-	3	8	11
	รวม	0	13	61	74
	ร้อยละ	0	17.57	82.43	100

2.2.2 ข้อมูลจำนวนบุคลากรสายสนับสนุน (ข้อมูล ณ วันที่ 11 ธันวาคม 2567)

ตาราง 3 แสดงจำนวนบุคลากรสายสนับสนุน คณะศึกษาศาสตร์ แยกตามคุณวุฒิ

ปีการศึกษา	ประเภท	คุณวุฒิ				
		ต่ำกว่า ป.ตรี	ป.ตรี	ป.โท	ป.เอก	รวม
2567	ข้าราชการ		1	1		2
	พนักงานมหาวิทยาลัย (เงินแผ่นดิน)		1	18		19
	พนักงานมหาวิทยาลัย (เงินรายได้)		9	3		12

	พนักงานราชการ (เงินแผ่นดิน)	1	1			2
	พนักงานราชการ (เงินรายได้)	4	1			5
	ลูกจ้างประจำ	1				1
	ผู้ทรงคุณวุฒิ				1	1
	รวมทั้งสิ้น	6	13	22	1	42

ตาราง 4 แสดงจำนวนบุคลากรสายสนับสนุน โรงเรียนอนุบาลและประถมสาธิตมหาวิทยาลัยนเรศวร
แยกตามคุณวุฒิ

ปีการศึกษา	ประเภท	คุณวุฒิ				
		ต่ำกว่า ป.ตรี	ป.ตรี	ป.โท	ป.เอก	รวม
2567	ข้าราชการ	-	-	-	-	-
	พนักงานมหาวิทยาลัย (เงินแผ่นดิน)	-	-	3	-	3
	พนักงานมหาวิทยาลัย (เงินรายได้)	-	30	4	-	34
	พนักงานราชการ (เงินแผ่นดิน)	-	-	-	-	-
	พนักงานราชการ (เงินรายได้)	1	-	-	-	1
	ลูกจ้างประจำ	-	-	-	-	-
	ลูกจ้างชั่วคราวรายวัน	-	-	-	-	-
	ผู้ทรงคุณวุฒิ	-	-	-	-	-
	รวมทั้งสิ้น	1	30	7	-	38

ตาราง 5 แสดงจำนวนบุคลากรสายสนับสนุน โรงเรียนมัธยมสาธิตมหาวิทยาลัยนเรศวร แยกตามคุณวุฒิ

ปีการศึกษา	ประเภท	คุณวุฒิ				
		ต่ำกว่า ป.ตรี	ป.ตรี	ป.โท	ป.เอก	รวม
2567	ข้าราชการ	-	-	-	-	-
	พนักงานมหาวิทยาลัย (เงินแผ่นดิน)	-	16	35	8	59
	พนักงานมหาวิทยาลัย (เงินรายได้)	-	27	6	1	34
	พนักงานราชการ (เงินแผ่นดิน)	-	1	2	-	3
	พนักงานราชการ (เงินรายได้)	12	-	-	-	12
	ลูกจ้างประจำ	1	-	-	-	1
	ลูกจ้างชั่วคราวรายวัน	-	-	-	-	-
	ผู้ทรงคุณวุฒิ	-	-	-	-	-
	ผู้มีความรู้ความสามารถพิเศษ	-	-	1	-	1
	ลูกจ้างชาวต่างประเทศ	-	3	1	-	4
	รวมทั้งสิ้น	13	47	45	9	114

2.2.3 ข้อมูลจำนวนนิสิต

2.2.3.1 จำนวนนิสิตคณะศึกษาศาสตร์ มหาวิทยาลัยนเรศวร (ข้อมูล ณ วันที่ 27 ธันวาคม 2567)

ตาราง 6 แสดงจำนวนนิสิต จำแนกตามภาควิชา

ปีการศึกษา	ภาควิชา	จำนวนนิสิต			
		ป.ตรี	ป.โท	ป.เอก	รวม
2567					

งานบริการการศึกษา คณะศึกษาศาสตร์	77	-	-	77
ภาควิชาการศึกษา	165	115	15	295
ภาควิชาบริหาร วิจัยและพัฒนานวัตกรรมทางการศึกษา		202	37	239
ภาควิชาเทคโนโลยีและสื่อสารการศึกษา	105	4	4	113
ภาควิชาพลศึกษาและวิทยาศาสตร์การออกกำลังกาย	56	8	2	66
รวม	403	329	58	790

ตาราง 7 แสดงจำนวนรับเข้านิสิตปีการศึกษา 2567-2563 แยกตามสาขาวิชา

หลักสูตร	จำนวนรับเข้านิสิต (5 ปีย้อนหลัง)				
	ปีการศึกษา				
	2567	2566	2565	2564	2563
ปริญญาตรี รวม	477	430	362	418	462
*1. ศศ.บ. สาขาวิชาเทคโนโลยีและสื่อสารการศึกษา (หลักสูตร 4 ปี)		-	-	-	-
1. กศ.บ. สาขาวิชาเทคโนโลยีและสื่อสารการศึกษา (หลักสูตร 4 ปี)	57	55	56	58	50
2. กศ.บ. สาขาวิชาคณิตศาสตร์ (4 ปี)		57	49	57	60
3. กศ.บ. สาขาวิชาคอมพิวเตอร์ (4 ปี)		57	59	56	72
4. กศ.บ. สาขาวิชาฟิสิกส์ (4 ปี)		26	12	28	32
5. กศ.บ. สาขาวิชาเคมี (4 ปี)		29	9	25	24
6. กศ.บ. สาขาวิชาชีววิทยา (4 ปี)		30	19	22	29
7. กศ.บ. สาขาวิชาภาษาอังกฤษ (4 ปี)		58	48	56	61
8. กศ.บ. สาขาวิชาภาษาไทย (4 ปี)		59	51	57	61
*9. กศ.บ. สาขาวิชาพลศึกษาและวิทยาศาสตร์การออกกำลังกาย (4 ปี)		59	59	59	72
10. กศ.บ. สาขาวิชาการศึกษา (ประถมศึกษา) (4 ปี)	59				
11. กศ.บ. สาขาวิชาการศึกษา (ปฐมวัย) (4 ปี)	26				
12. กศ.บ. สาขาวิชาการศึกษา (คอมพิวเตอร์) (4 ปี)	56				
13. กศ.บ. สาขาวิชาการศึกษา (วิทยาศาสตร์) (4 ปี)	59				
14. กศ.บ. สาขาวิชาการศึกษา (ภาษาอังกฤษ) (4 ปี)	55				
15. กศ.บ. สาขาวิชาการศึกษา (ภาษาไทย) (4 ปี)	29				
16. กศ.บ. สาขาวิชาการศึกษา (พลศึกษาและวิทยาศาสตร์การออกกำลังกาย) (4 ปี)	58				
17. กศ.บ. สาขาวิชาการศึกษา (คณิตศาสตร์) (4 ปี)	55				
18. กศ.บ. สาขาวิชาการศึกษา (ศิลปศึกษา) (4 ปี)	23				
ปริญญาโท รวม	389	342	315	247	207
1. กศ.ม. สาขาวิชาการบริหารการศึกษา	148	154	153	60	61
*2. กศ.ม. สาขาวิชาเทคโนโลยีและสื่อสารการศึกษา			17	10	7
2. กศ.ม. สาขาวิชาคอมพิวเตอร์และเทคโนโลยีดิจิทัลเพื่อการศึกษา	7	4			
3. ศศ.ม. สาขาวิชาการจัดการกีฬา	0	0	0	0	1

หลักสูตร	จำนวนรับเข้านิสิต (5 ปีย้อนหลัง)				
	ปีการศึกษา				
	2567	2566	2565	2564	2563
4. กศ.ม. สาขาวิชาพัฒนศึกษา	0	0	1	0	0
5. กศ.ม. สาขาวิชาวิจัยและประเมินทางการศึกษา	27	16	18	14	13
6. กศ.ม. สาขาวิชาหลักสูตรและการสอน	33	26	30	40	34
7. กศ.ม. สาขาวิชาคณิตศาสตร์ศึกษา	19	13	15	25	18
8. กศ.ม. สาขาวิชาวิทยาศาสตร์ศึกษา	25	19	14	28	16
9. กศ.ม. สาขาวิชาภาษาไทย	29	35	31	34	22
10. กศ.ม. สาขาวิชาภาษาอังกฤษ	22	26	21	23	13
11. กศ.ม. สาขาวิชาสังคมศึกษา	33	38	7	8	14
12. กศ.ม. สาขาวิชานวัตกรรมทางการวัดผลการเรียนรู้	3	0	4	3	2
13. กศ.ม. สาขาวิชาพลศึกษาและวิทยาศาสตร์การออกกำลังกาย	43	9	4	2	6
ปริญญาเอก รวม	91	58	67	53	46
1. กศ.ด. สาขาวิชาการบริหารการศึกษา	23	27	30	17	12
2. พร.ด. สาขาวิชาพัฒนศึกษา	0	2	3	0	1
3. พร.ด. สาขาวิชาการจัดการกีฬา	0	0	0	0	1
4. พร.ด. สาขาวิชาวิจัยและประเมินทางการศึกษา	7	5	0	1	3
5. กศ.ด. สาขาวิชาหลักสูตรและการสอน	4	8	11	14	1
6. พร.ด. สาขาวิชาการศึกษา	3	1	2	2	4
*7. พร.ด. สาขาวิชาเทคโนโลยีและสื่อสารการศึกษา			2	4	7
7. พร.ด. สาขาวิชาคอมพิวเตอร์และเทคโนโลยีดิจิทัลเพื่อการศึกษา	1	4			
8. พร.ด. สาขาวิชานวัตกรรมทางการวัดผลการเรียนรู้	4	3	3	5	7
9. กศ.ด. สาขาวิชาพลศึกษาและวิทยาศาสตร์การออกกำลังกาย	35	2	5	6	10
10. พร.ด. สาขาวิชาคณิตศาสตร์ศึกษา	3	1	3	4	0
11. กศ.ด. สาขาวิชาภาษาไทย	4	5	8	0	0
12. กศ.ด. สังคมศึกษา	7				
สัดส่วนปริญญาตรี: บัณฑิตศึกษา	1:1	1:1.08	1: 0.95	1: 1.40	1:1.83
สัดส่วนปริญญาเอก: ปริญญาโท	1.0.23	1:0.17	1: 0.22	1: 0.22	1: 0.23
International Student (คน)	36	2	6	5	4
ร้อยละอาจารย์ชาวต่างชาติ/อาจารย์ทั้งหมด	0.02	0.02	1.35	1.36	-

หมายเหตุ 1. มีการปรับปรุงหลักสูตร จาก ศศ.บ. เป็น กศ.บ. ในปีการศึกษา 2563
2. มีการปรับปรุงหลักสูตร จาก กศ.ม. เทคโนโลยีเพื่อการศึกษา เป็น กศ.ม. คอมพิวเตอร์และเทคโนโลยีดิจิทัลเพื่อการศึกษา ในปีการศึกษา 2566

3. มีการปรับปรุงหลักสูตร จาก กศ.บ. ฟิสิกส์ เคมี ชีววิทยา ภาษาไทย ภาษาอังกฤษ คอมพิวเตอร์ พลศึกษาและวิทยาศาสตร์การออกกำลังกาย เป็น กศ.บ. การศึกษา โดยแยกเป็น 9 วิชาเอก ได้แก่ ประถมศึกษา ปฐมวัย วิทยาศาสตร์ คณิตศาสตร์ ภาษาไทย ภาษาอังกฤษ คอมพิวเตอร์ พลศึกษาและวิทยาศาสตร์การออกกำลังกาย และศิลปศึกษา ในปีการศึกษา 2567

4. มีการปรับปรุงหลักสูตร จาก ปร.ด. เทคโนโลยีเพื่อการศึกษา เป็น ปร.ด. คอมพิวเตอร์และเทคโนโลยีดิจิทัล เพื่อการศึกษา ในปีการศึกษา 2566

2.2.3.2 จำนวนนักเรียนโรงเรียนอนุบาลและประถมศึกษาธมมหาวิทยาลัยนเรศวร

ตาราง 8 แสดงจำนวนนักเรียนโรงเรียนอนุบาลและประถมศึกษาธมมหาวิทยาลัยนเรศวร จำแนกตามระดับชั้น

ปีการศึกษา	หลักสูตร	ระดับชั้น						รวม
		อ.1	อ.2	อ.3	-	-	-	
2567	หลักสูตรปฐมวัย	53	57	59	-	-	-	169
	หลักสูตร	ระดับชั้น						รวม
	ป.1	ป.2	ป.3	ป.4	ป.5	ป.6		
	หลักสูตรประถมศึกษา	49	58	48	54	33	49	291
รวมจำนวนนักเรียนทั้งสิ้น 460 คน								

2.2.3.3 จำนวนโรงเรียนมัธยมศึกษาธมมหาวิทยาลัยนเรศวร

ตาราง 9 แสดงจำนวนนักเรียนโรงเรียนมัธยมศึกษาธมมหาวิทยาลัยนเรศวร จำแนกตามแผนการเรียน

ปีการศึกษา	แผนการเรียน	ระดับชั้น						รวม
		ม.1	ม.2	ม.3	ม.4	ม.5	ม.6	
2567	หลักสูตรสถานศึกษาโรงเรียนมัธยมศึกษาพุทธศักราช 2566 (ระดับชั้นมัธยมศึกษาตอนต้น)	263	262					525
	หลักสูตรวิทยาศาสตร์ - คณิตศาสตร์ (ห้องเรียนภาษาไทย)			197				197
	หลักสูตร EIS (English integrated Study)			36				36
	หลักสูตรศิลปสร้างสรรค์			36				36
	หลักสูตรสถานศึกษาโรงเรียนมัธยมศึกษาพุทธศักราช 2566 (ระดับชั้นมัธยมศึกษาตอนปลาย)				225	222		447
	หลักสูตรวิทยาศาสตร์ - คณิตศาสตร์						193	193
	หลักสูตรภาษาอังกฤษ - คณิตศาสตร์ (ศิลป์คำนวณ)						36	36
	หลักสูตรโครงการสนับสนุนการจัดตั้งห้องเรียนวิทยาศาสตร์ในโรงเรียนโดยการกำกับดูแลของมหาวิทยาลัย				61	59	59	179
	รวม	263	262	269	286	281	288	1,649

2.3 ข้อมูลหลักสูตรที่เปิดสอน

ปีการศึกษา 2566 คณะศึกษาศาสตร์ มหาวิทยาลัยนเรศวร มีหลักสูตรทั้งหมด 33 หลักสูตร ดังนี้

1. หลักสูตรระดับปริญญาตรี (4 ปี) จำนวน 9 หลักสูตร ประกอบด้วย หลักสูตรการศึกษาระดับบัณฑิต จำนวน 9 สาขาวิชา ได้แก่ สาขาวิชาฟิสิกส์ สาขาวิชาเคมี สาขาวิชาชีววิทยา สาขาวิชาคณิตศาสตร์ สาขาวิชาภาษาไทย สาขาวิชาภาษาอังกฤษ สาขาวิชาคอมพิวเตอร์ สาขาวิชาเทคโนโลยีและสื่อสารการศึกษา และ สาขาวิชาพลศึกษาและวิทยาศาสตร์การออกกำลังกาย

2. หลักสูตรระดับปริญญาโท จำนวน 13 หลักสูตร ประกอบด้วย หลักสูตรการศึกษาระดับบัณฑิต จำนวน 13 สาขาวิชา ได้แก่ สาขาวิชาวิจัยและประเมินทางการศึกษา สาขาวิชาการบริหารการศึกษา สาขาวิชานวัตกรรมทางการวัดผลการเรียนรู้ สาขาวิชาสังคมศึกษา สาขาวิชาพัฒนศึกษา สาขาวิชาหลักสูตรและการสอน สาขาวิชาวิทยาศาสตร์ศึกษา สาขาวิชาคณิตศาสตร์ศึกษา สาขาวิชาภาษาไทย สาขาวิชาภาษาอังกฤษ สาขาวิชาคอมพิวเตอร์และเทคโนโลยีดิจิทัลเพื่อการศึกษา สาขาวิชาพลศึกษาและวิทยาศาสตร์การออกกำลังกาย และ หลักสูตรศิลปศาสตรมหาบัณฑิต จำนวน 1 สาขาวิชา คือ สาขาวิชาการจัดการกีฬา

3. หลักสูตรระดับปริญญาเอก จำนวน 11 หลักสูตร ประกอบด้วย หลักสูตรการศึกษาระดับบัณฑิต จำนวน 3 สาขาวิชา ได้แก่ สาขาวิชาการบริหารการศึกษา สาขาวิชาพลศึกษาและวิทยาศาสตร์การออกกำลังกาย สาขาวิชาภาษาไทย และหลักสูตรปรัชญาดุษฎีบัณฑิต จำนวน 8 สาขาวิชา สาขาวิชาวิจัยและประเมินทางการศึกษา สาขาวิชานวัตกรรมทางการวัดผลการเรียนรู้ สาขาวิชาพัฒนศึกษา สาขาวิชาหลักสูตรและการสอน สาขาวิชาวิทยาศาสตร์ศึกษา สาขาวิชาคณิตศาสตร์ศึกษา สาขาวิชาคอมพิวเตอร์และเทคโนโลยีดิจิทัลเพื่อการศึกษา และสาขาวิชาการจัดการกีฬา

ต่อมาในปีการศึกษา 2567 คณะศึกษาศาสตร์ มหาวิทยาลัยนเรศวร ได้มีการพัฒนา/ปรับปรุง หลักสูตร โดยวิธีการยุบรวมหลักสูตร ทำให้มีหลักสูตรทั้งหมด 27 หลักสูตร ประกอบด้วย

1. หลักสูตรระดับปริญญาตรี (4 ปี) จำนวน 2 หลักสูตร ประกอบด้วย หลักสูตรการศึกษาระดับบัณฑิต สาขาวิชาการศึกษา ซึ่งแยกเป็นวิชาเอก จำนวน 9 สาขาวิชา ได้แก่ วิชาเอกวิทยาศาสตร์ วิชาเอกคณิตศาสตร์ วิชาเอกภาษาไทย วิชาเอกภาษาอังกฤษ วิชาเอกคอมพิวเตอร์ วิชาเอกพลศึกษาและวิทยาศาสตร์การออกกำลังกาย และวิชาเอกใหม่ อีกจำนวน 3 วิชาเอก ได้แก่ วิชาเอกประถมศึกษา วิชาเอกปฐมวัย และ วิชาเอกศิลปศึกษา และหลักสูตรการศึกษาระดับบัณฑิต สาขาวิชาเทคโนโลยีและสื่อสารการศึกษา

2. หลักสูตรระดับปริญญาโท จำนวน 13 หลักสูตร ประกอบด้วย หลักสูตรการศึกษาระดับบัณฑิต จำนวน 13 สาขาวิชา ได้แก่ สาขาวิชาวิจัยและประเมินทางการศึกษา สาขาวิชาการบริหารการศึกษา สาขาวิชานวัตกรรมทางการวัดผลการเรียนรู้ สาขาวิชาสังคมศึกษา สาขาวิชาพัฒนศึกษา สาขาวิชาหลักสูตรและการสอน สาขาวิชาวิทยาศาสตร์ศึกษา สาขาวิชาคณิตศาสตร์ศึกษา สาขาวิชาภาษาไทย สาขาวิชาภาษาอังกฤษ สาขาวิชา

คอมพิวเตอร์และเทคโนโลยีดิจิทัลเพื่อการศึกษา สาขาวิชาพลศึกษาและวิทยาศาสตร์การออกกำลังกาย และหลักสูตรศิลปศาสตรมหาบัณฑิต จำนวน 1 สาขาวิชา คือ สาขาวิชาการจัดการกีฬา

3. หลักสูตรระดับปริญญาเอก จำนวน 12 หลักสูตร ประกอบด้วย หลักสูตรการศึกษาดุษฎีบัณฑิต จำนวน 4 สาขาวิชา ได้แก่ สาขาวิชาการบริหารการศึกษา สาขาวิชาพลศึกษาและวิทยาศาสตร์การออกกำลังกาย สาขาวิชาภาษาไทย สาขาวิชาสังคมศึกษา และหลักสูตรปรัชญาดุษฎีบัณฑิต จำนวน 8 สาขาวิชา ได้แก่ สาขาวิชาวิจัยและประเมินทางการศึกษา สาขาวิชานวัตกรรมการวัดผลการเรียนรู้ สาขาวิชาพัฒนศึกษา สาขาวิชาหลักสูตรและการสอน สาขาวิชาวิทยาศาสตร์ศึกษา สาขาวิชาคณิตศาสตร์ศึกษา สาขาวิชาคอมพิวเตอร์และเทคโนโลยีดิจิทัลเพื่อการศึกษา และสาขาวิชาการจัดการกีฬา

2.4 งบประมาณของคณะ

ตาราง 10 แสดงงบประมาณที่ได้รับการจัดสรร ประจำปีงบประมาณ 2563 – 2567

ปี งบประมาณ	งบประมาณ แผ่นดิน	งบประมาณ รายได้	เงินบริจาค	รวม	งบประมาณรายได้ สะสม
2563	12,353,400.00	74,352,629.00	265,000.00	86,971,029.00	110,839,805.50
2564	11,133,600.00	71,214,784.00	189,490.00	82,537,874.00	128,979,236.93
2565	11,001,300.00	53,431,698.00	891,100.00	65,324,098.00	176,880,748.56
2566	10,035,900.00	93,937,900.00	90,000.00	104,063,800.00	173,584,698.81
2567	8,212,800.00	84,186,500.00	5,000.00	92,404,300.00	194,002,112.26
รวม	52,737,000.00	377,123,511.00	1,440,590.00	431,301,101.00	-

ตาราง 11 แสดงงบประมาณแผ่นดินที่ได้รับการจัดสรร ปีงบประมาณ 2563 - 2567

ประเภท	จำนวนเงิน (บาท)				
	ปีงบประมาณ 2563	ปีงบประมาณ 2564	ปีงบประมาณ 2565	ปีงบประมาณ 2566	ปีงบประมาณ 2567
งบบุคลากร	11,614,500.00	10,677,900.00	9,159,700.00	8,019,900.00	7,701,700.00
- เงินเดือน	11,076,200.00	10,114,400.00	8,583,200.00	7,439,300.00	7,146,500.00
- ค่าจ้างประจำ	538,300.00	563,500.00	576,500.00	580,600.00	555,200.00
งบดำเนินงาน	102,000.00	29,300.00	4,300.00	23,500.00	51,800.00
- ค่าตอบแทน	102,000.00	29,300.00	4,300.00	23,500.00	51,800.00
- ค่าใช้สอย	-	-	-	-	-
- ค่าวัสดุ	-	-	-	-	-
งบลงทุน	38,100.00	-	1,408,100.00	1,564,500.00	-
งบอุดหนุน	598,800.00	426,400.00	429,200.00	428,000.00	459,300.00
รวมทั้งสิ้น	12,353,400.00	11,133,600.00	11,001,300.00	10,035,900.00	8,212,800.00

ตาราง 12 แสดงงบประมาณรายได้ที่ได้รับการจัดสรร ปีงบประมาณ 2563 - 2567

กองทุน	จำนวนเงิน (บาท)				
	ปีงบประมาณ 2563	ปีงบประมาณ 2564	ปีงบประมาณ 2565	ปีงบประมาณ 2566	ปีงบประมาณ 2567
1. เพื่อการศึกษา	55,859,529.00	36,879,808.00	36,393,294.00	48,474,574.00	55,548,699.00
2. วิจัย	3,170,000.00	3,107,000.00	3,102,000.00	3,140,000.00	3,045,000.00
3. บริการวิชาการ	1,170,000.00	1,245,000.00	1,572,500.00	1,559,500.00	1,565,000.00
4. กิจกรรมนิสิต	3,074,900.00	2,374,000.00	2,763,000.00	2,487,000.00	2,765,000.00
5. ทำนุบำรุงฯ	160,000.00	572,000.00	200,000.00	330,000.00	330,000.00
6. สันทนาการ	10,918,200.00	10,497,400.00	3,291,080.00	8,000,000.00	11,000,000.00
7. สำรอง	-	16,539,576.00	6,109,824.00	29,946,826.00	9,932,801.00
รวมทั้งสิ้น	74,352,629.00	71,214,784.00	53,431,698.00	93,937,900.00	84,186,500.00

ตาราง 13 แสดงงบประมาณที่ได้รับบริจาค ปีงบประมาณ 2563 - 2567

กองทุน	จำนวนเงิน (บาท)				
	ปีงบประมาณ 2563	ปีงบประมาณ 2564	ปีงบประมาณ 2565	ปีงบประมาณ 2566	ปีงบประมาณ 2567
1. เงินบริจาค	265,000.00	189,490.00	141,100.00	90,000.00	5,000.00

โดยมีวัตถุประสงค์					
2. เงินบริจาค เข้าเป็นเงินรายได้	-	-	750,000.00	-	-
รวมทั้งสิ้น	265,000.00	189,490.00	891,100.00	90,000.00	5,000.00

2.5 อาคารสถานที่ของคณะ

อาคารสถานที่: มีอาคารที่ใช้ในการเรียนการสอนและปฏิบัติงาน จำนวน 2 อาคาร คือ อาคาร ED 1 และอาคาร ED 2 เป็นห้องประชุม/ห้องสอบวิทยานิพนธ์ จำนวน 4 ห้อง ห้องบัณฑิตศึกษา จำนวน 11 ห้อง ห้องสัมมนา จำนวน 2 ห้อง ห้องปฏิบัติการคอมพิวเตอร์ จำนวน 2 ห้อง ห้องเรียน จำนวน 14 ห้อง ห้องสอนออนไลน์ จำนวน 10 ห้อง ห้องปฏิบัติการ MAC ห้อง Self Access Room โรงอาหาร Co-working space ห้อง Fitness Center ห้องชมรมเพื่อนธรรมนเรศวร ห้องชมรมดนตรี ห้องชมรมครุอาสา และห้องสโมสรนิสิต คณะศึกษาศาสตร์

เทคโนโลยีและอุปกรณ์: ฐานข้อมูลทางการศึกษา Test bank สื่อการเรียนการสอนสิ่งสนับสนุน e-learning และสิทธิบัตร

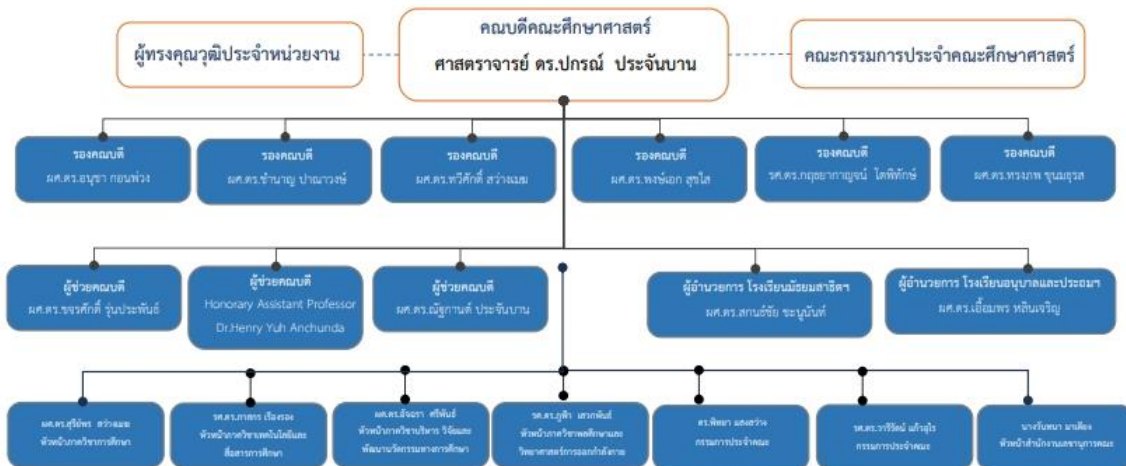
ห้องสมุด: สำนักหอสมุดมหาวิทยาลัยนเรศวร (มน.) ห้อง Self Access

วารสาร: วารสารศึกษาศาสตร์ มหาวิทยาลัยนเรศวร (ATCI1) หนังสือ งานวิจัย วิทยานิพนธ์

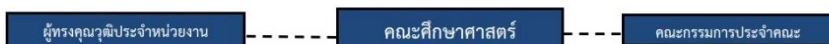
2.6 ระบบและกลไกการพัฒนาระบบบริหารจัดการของคณะ

คณะศึกษาศาสตร์ เป็นหน่วยงานภายใต้กำกับของมหาวิทยาลัยนเรศวร ที่มีแนวนโยบายชัดเจน สอดคล้องกับยุทธศาสตร์ของมหาวิทยาลัย โดยได้จัดทำแผนยุทธศาสตร์ตามยุทธศาสตร์และพันธกิจของมหาวิทยาลัย เพื่อใช้เป็นแนวทางในการดำเนินการบริหารให้เป็นไปตามเป้าหมายที่ได้กำหนดไว้

โครงสร้างการบริหารงานคณะศึกษาศาสตร์ ปี พ.ศ. 2567-2570



โครงสร้างองค์กรคณะศึกษาศาสตร์



2.7 การจัดสรรงบประมาณสนับสนุนการบริหารจัดการงานต่างๆ/ ภาควิชา/สาขาวิชาในคณะ

คณะศึกษาศาสตร์มีการจัดสรรเงินเพื่อสนับสนุนและส่งเสริมการจัดการเรียนการสอนและการบริหารจัดการงานภายใน คณะศึกษาศาสตร์ ดังนี้

ตาราง 14 แสดงงบประมาณที่ได้รับจัดสรรในแต่ละปีงบประมาณ

ภาควิชา/หน่วยงาน ในคณะ	งบประมาณที่ได้รับจัดสรรในแต่ละปีงบประมาณ				
	2563	2564	2565	2566	2567
งบประมาณรายได้					
ภาควิชาการศึกษา	1,881,000.00	1,734,000.00	1,391,000.00	1,602,000.00	2,561,000.00
ภาควิชาเทคโนโลยีฯ	1,136,000.00	996,000.00	987,000.00	1,032,000.00	1,151,000.00
ภาควิชาบริหาร วิจัยฯ	746,000.00	627,000.00	621,000.00	1,873,000.00	2,943,000.00
ภาควิชาพลศึกษาฯ	552,000.00	797,000.00	698,000.00	699,000.00	867,000.00
สำนักงานเลขาฯ	70,037,629.00	70,060,784.00	49,734,698.00	59,331,900.00	66,664,500.00
รวม	74,352,629.00	71,214,784.00	53,431,698.00	64,537,900.00	74,186,500.00
งบประมาณแผ่นดิน (เฉพาะงบดำเนินงาน)					
ภาควิชาการศึกษา	-	-	-	-	-
ภาควิชาเทคโนโลยีฯ	-	-	-	-	-
ภาควิชาบริหาร วิจัยฯ	-	-	-	-	-
ภาควิชาพลศึกษาฯ	-	-	-	-	-
สำนักงานเลขาฯ	738,900.00	455,700.00	433,500.00	451,500.00	511,100.00
รวม	738,900.00	455,700.00	433,500.00	451,500.00	511,100.00

2.8 สรุปการประกันคุณภาพการศึกษาของคณะ

2.8.1 สรุปผลการประเมินคุณภาพการศึกษาภายใน ระดับหลักสูตร

คณะศึกษาศาสตร์ มีหลักสูตรที่มีการจัดการเรียนการสอนในปีการศึกษา 2566 จำนวนทั้งหมด 33 หลักสูตร ประกอบด้วย หลักสูตรระดับปริญญาตรี จำนวน 9 หลักสูตร หลักสูตรระดับปริญญาโท จำนวน 13 หลักสูตร และหลักสูตรระดับปริญญาเอก จำนวน 11 หลักสูตร โดยทุกหลักสูตรเลือกใช้เกณฑ์ AUN-QA การประเมินคุณภาพการศึกษาภายใน ระดับหลักสูตร โดยใช้เกณฑ์ AUN-QA มีผลการประเมิน Overall Score จำนวน 33 หลักสูตร คะแนนอยู่ในระดับ 3 จำนวน 23 หลักสูตร และคะแนนอยู่ในระดับ 4 จำนวน 10 หลักสูตร (คะแนนจาก 8)

2.8.2 สรุปผลการประเมินคุณภาพการศึกษาภายใน ระดับคณะ

ผลการประเมินคุณภาพการศึกษาภายใน ระดับคณะ ประจำปีการศึกษา 2566 ตามเกณฑ์ EdPEx ฉบับปี 2567 – 2570 ระดับการประเมินในภาพรวมในหมวดกระบวนการ (หมวด 1 – 6) = 92.75 ระดับการประเมินในภาพรวมในหมวดผลลัพธ์ (หมวด 7) = 67.50 คะแนนรวม (หมวด 1 – 7) = 160.25

2.9 สรุปรายงานการบริหารความเสี่ยงของคณะ

ความเสี่ยงด้านนโยบาย

คณะศึกษาศาสตร์ นำการบริหารควบคุมความเสี่ยงมาใช้เพื่อจัดการและควบคุมความเสี่ยงที่เกิดขึ้นของหน่วยงานย่อยภายในคณะอย่างเป็นระบบ ตามวิธี แนวทางการจัดวางระบบการควบคุมภายในและการประเมินผลการควบคุมภายใน สำนักงานตรวจเงินแผ่นดิน การระบุและประเมินความเสี่ยงโดยการมีส่วนร่วมของผู้บริหาร หัวหน้าสำนักงานเลขานุการคณะ หัวหน้างาน/หน่วย และบุคลากรของคณะ โดยผลการประเมินโดยรวม พบว่า มีโครงสร้างการควบคุมภายในครบ 5 องค์ประกอบของการควบคุมภายใน การควบคุมเป็นไปตามมาตรฐานการควบคุมภายในของคณะกรรมการตรวจเงินแผ่นดินมีการควบคุมที่เพียงพอ และมีประสิทธิผลตามสมควร สำหรับปีสิ้นสุด วันที่ 30 กันยายน 2567 คณะศึกษาศาสตร์ประเมินความเสี่ยงแล้วปรากฏว่า คณะศึกษาศาสตร์ ไม่พบจุดอ่อนที่มีนัยสำคัญ

ความเสี่ยงด้านกลยุทธ์

ชื่อความเสี่ยง	พันธกิจตามกฎหมายที่จัดตั้งของหน่วยงาน	ปัจจัยเสี่ยง-สาเหตุเสี่ยง	ผลกระทบของความเสี่ยง	วิธีการควบคุม/ลดผลกระทบในปัจจุบัน	ระดับความเสี่ยงที่มีอยู่	KRI	RA (ความเสี่ยงที่ยอมรับได้)
การเป็นนักเรียนรู้และมีขีดความสามารถด้านการเป็นผู้ประกอบการ	ยุทธศาสตร์ที่ 1 ผลิตครู ผู้บริหาร และพัฒนาบุคลากรทางการศึกษา ให้เป็นนักเรียนรู้และมีขีดความสามารถด้านการเป็นผู้ประกอบการ	กระบวนการผลิตครู ผู้บริหาร บุคลากรทางการศึกษา และนิสิตให้มีขีดความสามารถด้านการเป็นผู้ประกอบการ	คณะมีวิสัยทัศน์สร้างการเรียนรู้และสังคม ผู้ประกอบการแต่หลักสูตรฯ ส่วนใหญ่ติดกรอบในด้านการศึกษาที่เป็นวิชาชีพควบคุม	1. วิเคราะห์ LO ของหลักสูตรทุกหลักสูตรที่สะท้อนการสร้างความเป็นผู้ประกอบการของผู้เรียน 2. วิเคราะห์รายวิชา และ LO ทั้งระบบ 3. กำหนดกิจกรรมขึ้นงาน และกิจกรรมเสริมหลักสูตร ทั้งระบบ เพื่อส่งเสริมความเป็นผู้ประกอบการของนิสิต	ปานกลาง	1. จำนวนอาจารย์ที่จัดการเรียนรู้แบบผสมผสาน (Hybrid) เน้นที่ผลลัพธ์การเรียนรู้ (ELOs-CLOs) 2. จำนวนอาจารย์ที่สร้างนวัตกรรมในการจัดการเรียนรู้/สร้างทักษะการเรียนรู้ตลอดชีวิต และทักษะความเป็นผู้ประกอบการ	1. ไม่ต่ำกว่าร้อยละ 60 2. ไม่ต่ำกว่าร้อยละ 60
คุณภาพการจัดการศึกษาของโรงเรียนสาธิตมหาวิทยาลัยนเรศวร	ยุทธศาสตร์ที่ 6 ยกระดับคุณภาพการจัดการศึกษาของโรงเรียนสาธิตมหาวิทยาลัยนเรศวรให้เป็นต้นแบบการจัดการศึกษาขั้นพื้นฐานที่มีสมรรถนะสูง	โครงสร้างการบริหารจัดการที่ต้องเป็นไปตามข้อบังคับของโรงเรียนสาธิตทั้ง สองแห่ง	โครงสร้างการบริหารจัดการไม่เอื้ออำนวยให้เป็นหน่วยธุรกิจการศึกษา	การปรับแก้ไขข้อบังคับ และโครงสร้างการบริหารของโรงเรียนสาธิตทั้งสองแห่ง	สูง	1. แผนธุรกิจทางการศึกษา ที่สร้างรายได้ของโรงเรียน ทั้ง 2 แห่ง 2. แผนการเปิดรับนักเรียนห้องพรีเมียมด้านภาษา-วิทยาศาสตร์-เทคโนโลยีของโรงเรียนทั้ง 2 แห่ง	1. เริ่มมีการดำเนินการจัดทำแผนแล้ว 20% 2. เริ่มมีการดำเนินการจัดทำแผน 20% จำนวนห้องเรียน

	และหน่วยธุรกิจการศึกษา				3. จำนวนห้องเรียน ห้องปริเมียมด้าน ภาษา-วิทยาศาสตร์- เทคโนโลยีของ โรงเรียนทั้ง 2 แห่ง	ห้องปริเมียม อย่างน้อย 1 ห้อง
--	------------------------	--	--	--	---	-------------------------------------

2.10 รายงานการพัฒนาอาจารย์ และบุคลากรสายสนับสนุน

2.10.1 รายงานการพัฒนาอาจารย์ ปี 2567

ปี 2567 อาจารย์ของคณะศึกษาศาสตร์ศึกษาต่อในระดับปริญญาเอก จำนวน 11 คน สำเร็จการศึกษาแล้ว จำนวน 1 คน ยังไม่สำเร็จการศึกษา จำนวน 10 คน (ลาศึกษาต่อโดยใช้เวลาราชการบางส่วน จำนวน 1 คน และลาศึกษาต่อโดยไม่ใช้เวลาราชการ จำนวน 9 คน)

มีอาจารย์เพิ่มพูนความรู้ทางวิชาการในต่างประเทศ จำนวน 21 คน ประกอบด้วย การเข้าร่วมนำเสนองานวิชาการ/ประชุมวิชาการในต่างประเทศของอาจารย์ เพื่อศึกษาแลกเปลี่ยนเรียนรู้เกี่ยวกับความก้าวหน้าทางด้านนวัตกรรมและการวิจัยทางการศึกษา และแลกเปลี่ยนเรียนรู้กับบุคลากรทางการศึกษาในประเทศต่าง ๆ จำนวน 20 คน และฝึกอบรมเพื่อทำวิจัยหลังปริญญาเอก หัวข้อ A situation analysis of the evidence-informed decisions in education: systematic review and mixed methods approach University College London (UCL) ประเทศอังกฤษ จำนวน 1 คน

2.10.2 รายงานการพัฒนาบุคลากรสายสนับสนุน

ปี 2567 (วันที่ 1 มกราคม – 31 ธันวาคม 2567) บุคลากรสายสนับสนุนเข้าร่วมโครงการพัฒนาศักยภาพและการศึกษาดูงาน จำนวน 42 คน เข้าร่วมการฝึกอบรม สัมมนา พัฒนาสมรรถนะตามสายงาน จำนวน 12 คน และนำเสนอผลงานการวิจัยจากงานวิจัยสถาบัน จำนวน 9 คน

2.11 รายงานผลที่ได้จากการจัดทำบันทึกข้อตกลงความร่วมมือกับสถาบันอุดมศึกษา/หน่วยงานอื่นทั้งในประเทศและต่างประเทศ

ลำดับ	ชื่อหน่วยงาน ที่ร่วมทำ MOU/MOA	สาระสำคัญของ ข้อตกลงร่วมกัน	ปีที่ทำ/ จำนวนปี MOU/MOA	ผลการดำเนินงาน
1	สำนักงาน รับรอง	1. เพื่อส่งเสริมสร้างความเข้าใจให้กับสถานศึกษา เกี่ยวกับการประกันคุณภาพการศึกษา และ	8 มี.ค. 2567 - 7 มี.ค. 2569	ม.นเรศวร รับผิดชอบดูแล โรงเรียนในจังหวัดตาก

มาตรฐาน และประเมิน คุณภาพ การศึกษา (องค์การ มหาชน) หรือ สมศ.	การใช้ผลการประกันคุณภาพการศึกษา เพื่อการพัฒนาอย่างเป็นรูปธรรม เพื่อสร้าง ความเข้มแข็งให้กับสถานศึกษา 2. เพื่อให้คำปรึกษา แนะนำแนวทางการพัฒนา คุณภาพการศึกษาให้กับสถานศึกษาให้เกิดการ พัฒนาและยกระดับคุณภาพอย่างต่อเนื่อง 3. เพื่อบูรณาการองค์ความรู้ทางวิชาการและ การประกันคุณภาพการศึกษา ในการช่วยเหลือ สถานศึกษาวางแผนและดำเนินการพัฒนา คุณภาพอย่างมีประสิทธิภาพเป็นรูปธรรม		จำนวน 5 โรงเรียน ได้แก่ 1. โรงเรียนภัทรวิทยา 2. โรงเรียนพลหลวงวิทยา (วัดโคกพลู) 3. โรงเรียนเทศบาล ต.แม่กุ 4. โรงเรียน ตชด.บ้านถ้ำเสือ 5. โรงเรียนเทศบาล 3 วัดชัยชนะสงคราม โดยมี ผศ.ดร.ชำนาญ ปานาวงษ์ เป็นผู้เชี่ยวชาญ รับผิดชอบดำเนินโครงการ
--	--	--	--

2.12 ข้อมูลการแลกเปลี่ยนอาจารย์/นิสิต

2.12.1 การแลกเปลี่ยนอาจารย์	จำนวน	งบประมาณ
อาจารย์มหาวิทยาลัยอื่นเรศวรไปบรรยาย/สอนในต่างประเทศ	-	-
อาจารย์ชาวต่างประเทศที่มาบรรยาย/สอนที่มหาวิทยาลัยเรศวร	-	-
2.12.2 การแลกเปลี่ยนนิสิต	จำนวน	งบประมาณ
นิสิตต่างชาติมาเรียนที่มหาวิทยาลัยเรศวร	-	-
นิสิตมหาวิทยาลัยเรศวรไปต่างประเทศ	-	-

2.13 การจัดการสภาพแวดล้อมภายในและภูมิทัศน์บริเวณรอบของคณะ

1. ข้อมูลทั่วไป

พื้นที่รับผิดชอบทั้งสิ้นประมาณ 28,000 ตารางเมตร

1.1 พื้นที่ภูมิทัศน์ ประมาณ 18,000 ตารางเมตร

1.2 พื้นที่อาคาร ประมาณ 10,000 ตารางเมตร

1.2.1 พื้นที่อาคาร ED1 ชั้นที่ 1 ประมาณ 4,800 ตารางเมตร

1.2.2 พื้นที่อาคาร ED1 ชั้นที่ 2 ประมาณ 4,500 ตารางเมตร

1.2.3 พื้นที่อาคาร ED2 ชั้นที่ 1 ประมาณ 4,500 ตารางเมตร

1.2.4 พื้นที่อาคาร ED2 ชั้นที่ 2 ประมาณ 4,500 ตารางเมตร

1.3 พื้นที่ทางเดินเชื่อมต่ออาคาร 1 ประมาณ 350 ตารางเมตร

1.4 พื้นที่ทางเดินเชื่อมต่ออาคาร 1 ประมาณ 350 ตารางเมตร

2. การจัดสภาพแวดล้อมภายใน

- 2.1 สภาพแวดล้อมทางการเรียนการสอน (Teaching and learning environment)
 - 2.1.1 แหล่งเรียนรู้ (ห้อง Self Access Room) จำนวน 1 ห้อง
 - 2.1.2 ห้อง Fitness room จำนวน 1 ห้อง
 - 2.1.3 ห้อง Co-Working Space. จำนวน 4 ห้อง
 - 2.1.4 ห้องเรียนออนไลน์เฉพาะ จำนวน 4 ห้อง
 - 2.1.5 ห้องเรียนที่สามารถจัดการเรียนการสอนออนไลน์ได้ จำนวน 36 ห้อง
- 2.2 ระบบเครือข่ายอินเทอร์เน็ตสำหรับการเรียนการสอนและการบริหาร
 - 2.2.1 เครือข่ายไร้สายภายนอก จำนวน 25 จุด
 - 2.2.2 เครือข่ายภายในห้องเรียน/ห้องประชุม ห้องละ 1 จุด
- 2.3 โครงการจัดสภาพแวดล้อมภายในและภูมิทัศน์บริเวณรอบอาคาร ปีงบประมาณ 2565-2566
 - 2.3.1 การจัดสวนภายในส่วนกลางคณะ
 - 2.3.2 การจัดสวนด้านหน้าคณะ
 - 2.3.3 จัดสวนหย่อมตามจุดต่าง ๆ
 - 2.3.4 จัดทำถังสำรองคณะ จำนวน 4 จุด
 - 2.3.5 สถานที่ประกอบการ (ร้านจำหน่ายอาหาร/เครื่องดื่ม) จำนวน 5 ร้าน
 - 2.3.6 สถานที่รับประทานอาหาร/เครื่องดื่ม
 - 2.3.7 ปรับปรุงสนามแบดมินตัน จำนวน 2 สนาม (อยู่ระหว่างดำเนินการ)

2.14 ผลงานที่โดดเด่นของคณะ

1. ด้านการผลิตบัณฑิต

มีการจัดทำโครงการติดตามความก้าวหน้าการทำวิทยานิพนธ์ของนิสิตระดับบัณฑิตศึกษา ตั้งแต่ปีการศึกษา 2566 โดยเน้นไปที่นิสิตระดับปริญญาเอก รหัส 65 สาขาวิชาการบริหารการศึกษาก่อน โดยมีวัตถุประสงค์เพื่อเป็นการเตรียมความพร้อมในการเริ่มต้นกระบวนการทำวิทยานิพนธ์ ตั้งแต่การเสนอหัวข้อวิทยานิพนธ์ การเสนอโครงร่างวิทยานิพนธ์ และผลจากการที่นิสิตเข้าร่วมโครงการฯ นิสิตจะได้รับคำแนะนำ/ข้อเสนอแนะจากคณะกรรมการที่เป็นคณาจารย์ภายในสาขาวิชา และต่างสาขาวิชา นอกจากนี้ ยังมีโครงการเพื่อสนับสนุนกระบวนการทำวิทยานิพนธ์ของนิสิตระดับบัณฑิตศึกษา เช่น โครงการเทคนิคการสืบค้นงานวิจัย โครงการอบรมเชิงปฏิบัติการ เรื่อง ทักษะการเขียนผลงานวิทยานิพนธ์/การค้นคว้าอิสระเพื่อเผยแพร่ในวารสารระดับชาติและระดับนานาชาติ สำหรับนิสิตระดับบัณฑิตศึกษา เพื่อเป็นการขับเคลื่อนความก้าวหน้าการทำวิทยานิพนธ์ของนิสิต กระตุ้นให้นิสิตสามารถสำเร็จการศึกษาได้ตามแผนการศึกษาที่หลักสูตรกำหนดและเป็นไปตามมาตรฐานของหลักสูตร และจากการจัดทำโครงการฯ ดังกล่าว ส่งผลให้นิสิตระดับบัณฑิตศึกษา มีความพร้อมและสามารถเริ่มต้นกระบวนการทำวิทยานิพนธ์ได้ตามแผนการศึกษาที่หลักสูตรกำหนดได้จำนวนหนึ่ง จึงได้กำหนดกิจกรรมไว้เป็นโครงการในแผนปฏิบัติการในทุกปีงบประมาณ

2. ด้านการวิจัย

2.1 รางวัลเชิดชูเกียรติด้านการวิจัยและนวัตกรรม มหาวิทยาลัยนเรศวร ประจำปี พ.ศ. 2567 มหาวิทยาลัยนเรศวร ได้รับรางวัล ดังนี้ 1) รางวัลหน่วยงานที่ได้รับงบประมาณด้านการวิจัยจากแหล่งทุนภายนอกสูงสุด ปีงบประมาณ พ.ศ. 2566 กลุ่มมนุษยศาสตร์และสังคมศาสตร์ อันดับที่ 3 คณะศึกษาศาสตร์ 2) รศ.ดร.น้ำทิพย์ อองอาจวานิชย์ ได้รับทุนสนับสนุนการวิจัย งบประมาณด้านวิทยาศาสตร์ วิจัยและนวัตกรรม ทุนสนับสนุนงานพื้นฐาน ประจำปีงบประมาณ พ.ศ. 2567 จากสำนักงานคณะกรรมการส่งเสริมวิทยาศาสตร์ วิจัยและนวัตกรรม (สกสว.) โครงการวิจัย เรื่อง “การพัฒนาระบบวินิจิจฉัยมโนทัศน์ที่คลาดเคลื่อนทางคณิตศาสตร์ สำหรับนักเรียนมัธยมศึกษาปีที่ 4” งบประมาณ 431,000 บาท 3) Asst.Prof.Dr.Henry Yuh Anchunda รองศาสตราจารย์ ดร.วารินทร์ แก้วอุไร ได้รับสนับสนุนทุนอุดหนุนโครงการวิจัย จากงบประมาณรายได้มหาวิทยาลัยนเรศวร ประจำปีงบประมาณ 2567 งบประมาณ 300,000 บาทโครงการวิจัย เรื่อง การพัฒนาหลักสูตรฝึกอบรมตามแนวคิดการบำบัดเพื่อส่งเสริมสมรรถนะการควบคุมอารมณ์และการให้คำแนะนำเชิงจิตวิทยาเชิงบวกสำหรับครูเพื่อสร้างสภาพแวดล้อมปลอดภัยและพัฒนาผลการเรียนรู้ของนักเรียน

2.2 นิสิตระดับบัณฑิตศึกษาที่ได้รับการคัดเลือกเพื่อรับทุนอุดหนุนการวิจัยในการทำวิทยานิพนธ์ของนิสิตบัณฑิตศึกษาที่มีศักยภาพสูง ประจำปีงบประมาณ 2567 จากบัณฑิตวิทยาลัย มหาวิทยาลัยนเรศวร จำนวน 23 ผลงาน

3. ด้านการบริการวิชาการ

3.1 รับทุนจากสำนักงานคณะกรรมการการศึกษาขั้นพื้นฐาน: โครงการพัฒนาคุณภาพการจัดการศึกษาระดับการศึกษาขั้นพื้นฐาน โดยใช้กระบวนการวิจัยและพัฒนานวัตกรรมทางการศึกษาเป็นฐาน งบประมาณ 4,200,000 บาท

3.2 รับทุนจากกองทุนเพื่อความเสมอภาคทางการศึกษา (กสศ.): โครงการขับเคลื่อนขบวนการโรงเรียนพัฒนาตนเองเชิงพื้นที่ (TSQA) จังหวัดพิษณุโลก งบประมาณ 2,000,000 บาท และโครงการขับเคลื่อนโรงเรียนพัฒนาตนเองเชิงพื้นที่ (TSQM-A) ปี 2567 จังหวัดพิษณุโลก งบประมาณ 2,000,000 บาท

3.3 เป็นศูนย์อบรมการมีและเลื่อนวิทยฐานะของข้าราชการครู บุคลากรทางการศึกษา ระหว่างปี 2563-2567 จำนวน 23 รุ่น

4. ด้านการทำนุบำรุงศิลปะและวัฒนธรรม

คณะศึกษาศาสตร์ ได้ส่งเสริมให้มีการจัดโครงการ/กิจกรรมด้านทำนุบำรุงศิลปวัฒนธรรมและสืบสานวัฒนธรรมต่างๆ ให้กับนิสิต คณาจารย์ บุคลากร ศิษย์เก่า และบุคคลทั่วไป ได้เข้ามามีส่วนร่วมในการทำกิจกรรม ไม่ว่าจะเป็น โครงการวันศึกษาศาสตร์ “คิดถึงครูพเนื้สา”, กิจกรรมทำบุญในสวน “เสริมพลังบุญ เพิ่มพลังใจ” ชมรมเพื่อนธรรมนเรศวร, กิจกรรมยลสองแคว แลวัฒนธรรมยามค่ำคืน “พินอดีต พระราชวังจันทน์”, โครงการพิธีไหว้ครู, พิธีสักการะศาสตราจารย์เกียรติคุณ ดร.พนัส หันนาคินทร์ และพิธีมอบเครื่องหมายนิสิตคณะศึกษาศาสตร์ซึ่งกิจกรรมเหล่านี้ล้วนเป็นกิจกรรมที่เป็นการสืบสานวัฒนธรรมที่เป็นรากเหง้าของคณะศึกษาศาสตร์ และในอนาคตจะสามารถเปลี่ยนเป็นวิถีของชาวศึกษาศาสตร์ที่ต้องทำเป็นประจำทุกปี เพื่อต่อยอดกิจกรรมดี ๆ เหล่านี้ต่อไป

5. ด้านการบริหารจัดการองค์กร ด้วยกระบวนการจัดการความรู้

ประเด็น ความรู้ ที่ดำเนินการ	เหตุผล ที่จัด กิจกรรม KM ใน ประเด็นนี้	วิธีการ แสวงหา องค์ความรู้ ของ หน่วยงาน	วิธีรวบรวม และจัดเก็บ องค์ความรู้	มีการนำ องค์ความรู้ ไปใช้/ ปรับปรุง การทำงาน อย่างไร	วิธีกำกับ ติดตาม และประเมินผล การนำองค์ ความรู้ไปใช้	องค์ความรู้/ Best Practice/ แนวปฏิบัติที่ ดี ที่มีในองค์กร	โครงการ ที่ดำเนินการ ใน ปีงบประมาณ 2567
การถ่ายทอด ยุทธศาสตร์ ลงสู่การ ปฏิบัติ	บุคลากรยัง ขาดความ มั่นใจในการ เชื่อมโยงการ ปฏิบัติงานที่ ตอบสนอง ยุทธศาสตร์ ของคณะ	ใช้ กระบวนการ สร้างการรับรู้ และ แลกเปลี่ยน ร่วมกัน	ใช้กระบวนการ DE (Developmental Evaluation) ใน การสร้าง Facilitator และ Note Taker ใน การสรุปความรู้ และเผยแพร่ลง เว็บไซต์ของคณะ ศึกษาศาสตร์	ปรับการเขียน แผนปฏิบัติ การประจำปี ให้มี Loop การประเมินที่ ตอบ KPI ที่ กำหนดใน แผน ยุทธศาสตร์	การรายงานผล การดำเนินงาน และนำเข้าที่ ประชุม คณะกรรมการ ประจำคณะทุก เดือน	การ ดำเนินงาน แบบบูรณา การที่ตอบ โจทย์ทำน้อย แต่ได้มาก	โครงการ “การ ขับเคลื่อน ยุทธศาสตร์ ของคณะ ศึกษาศาสตร์ และการ ถ่ายทอด (Deploy) สู่การปฏิบัติ”
การ ขับเคลื่อน การประกัน คุณภาพ การศึกษา ของคณะ	การเชื่อมโยง การ ดำเนินงาน ประกัน คุณภาพ การศึกษา ระดับ หลักสูตรและ ระดับ	1. ใช้ กระบวนการ สร้างการรับรู้ และ แลกเปลี่ยน ร่วมกัน 2. ใช้การเชิญ วิทยากรจาก ภายในและ ภายนอก 3. ใช้ กระบวนการ เรียนรู้จาก แบบอย่างที่ดี	ใช้กระบวนการ DE (Developmental Evaluation) ใน การสร้าง Facilitator และ Note Taker ใน การสรุปความรู้ และเผยแพร่ลง เว็บไซต์ของคณะ ศึกษาศาสตร์	ปรับรูปแบบ และวิธีการ เขียนรายงาน การประเมิน (SAR) ให้เห็น กระบวนการ ดำเนินงาน อย่างเป็น ระบบ	ผลการประเมิน คุณภาพ การศึกษา ระดับหลักสูตร และระดับคณะ	การ ดำเนินงาน แบบบูรณา การที่ตอบ โจทย์ทำน้อย แต่ได้มาก	โครงการสร้าง การรับรู้และ ถอดบทเรียน เพื่อขับเคลื่อน การพัฒนา คุณภาพการ ดำเนินงาน ของคณะ ศึกษาศาสตร์ สู่ความเป็นเลิศ

ตอนที่ 3 ผลการปฏิบัติงานด้านการผลิตบัณฑิต

3.1 งานวิชาการ

- 3.1.1 ระบบและกลไกการพัฒนาหลักสูตรและการจัดการเรียนการสอน
- 3.1.2 งบประมาณสนับสนุนการพัฒนาหลักสูตรและการจัดการเรียนการสอน
- 3.1.3 รายงานจำนวนนิสิตที่สำเร็จ/ไม่สำเร็จการศึกษาตามระยะเวลาที่กำหนดไว้ในหลักสูตร

3.1.4 รายงานผลภาวะการมีงานทำ/เงินเดือน และความพึงพอใจของนายจ้างที่มีต่อบัณฑิต

3.1.5 ปัญหา และแนวทางการพัฒนา

3.2 งานกิจการนิสิตและศิษย์เก่าสัมพันธ์

3.2.1 ระบบและกลไกการพัฒนาและบริการนิสิต

3.2.2 งบประมาณสนับสนุนการพัฒนาและบริการนิสิต

3.2.3 รายงานการจัดกิจกรรมพัฒนานิสิต

3.2.4 รายงานการบริการนิสิต

3.2.5 ผลงานที่โดดเด่นของนิสิตและศิษย์เก่า

3.2.6 รายงานการจัดกิจกรรมศิษย์เก่าสัมพันธ์

3.1 งานวิชาการ

3.1.1 ระบบและกลไกการพัฒนาหลักสูตรและการจัดการเรียนการสอน

คณะกรรมการคณะฯ และคณะกรรมการบัณฑิตฯ มอบหมายให้ กรรมการผู้รับผิดชอบหลักสูตรฯ แต่ละหลักสูตร ศึกษาความต้องการจำเป็นของลูกค้ำและจากผู้มีส่วนได้ส่วนเสีย เพื่อพัฒนาหลักสูตรและการบริการของคณะให้มั่นใจว่าเป็น “หลักสูตรที่มีคุณภาพเป็นไปตามมาตรฐานคุณวุฒิระดับปริญญาตรี สาขา ครุศาสตร์และสาขาศึกษาศาสตร์ (หลักสูตร 4 ปี)” การพัฒนาหลักสูตรจะปรับปรุงใหญ่ทุก ๆ 5 ปี และย่อยทุก 1 ปี ส่วนการบริการวิชาการจะมีการปรับปรุงในทุกรอบปี หลักสูตรของคณะจะต้องได้มาตรฐาน TQF และมาตรฐานวิชาชีพ สอดคล้องกับคุณลักษณะที่พึงประสงค์ของมหาวิทยาลัยนเรศวร หลักสูตรบริการวิชาการต้องอิงมาตรฐานการเรียนรู้หรือตัวชี้วัดที่ผู้ว่าจ้างต้องการและตรงตามความต้องการของลูกค้ำ การบริการทางวิชาชีพ ยึดหลักสูตรแกนกลางและมีรายวิชาที่หลากหลาย

คณะศึกษาศาสตร์เน้นการทำงานแบบมีส่วนร่วมของผู้มีส่วนได้ส่วนเสียและคู่ความร่วมมือ ได้แก่ คณะวิทยาศาสตร์ และคณะมนุษยศาสตร์ รวมทั้งสถานศึกษา ที่เป็นโรงเรียนร่วมพัฒนาวิชาชีพครูหรือแหล่งฝึกประสบการณ์วิชาชีพครู การออกแบบการจัดการศึกษาระดับปริญญาตรี การพัฒนาหลักสูตร การทำงานด้านการส่งเสริมการวิจัย และการบริการวิชาการ ดำเนินการโดยคณะกรรมการฝ่ายต่าง ๆ จากภาควิชา โดยประยุกต์ใช้วงจรคุณภาพ PDCA ซึ่งคณะศึกษาศาสตร์ ได้นำมาพัฒนาขึ้นจากการปฏิบัติจริงโดยใช้คณะกรรมการในแต่ละฝ่ายทำหน้าที่เป็นโค้ชพัฒนาเป็น EDU_NU_Quality Circle PDCCA (Plan Do Check Coach Act) แต่ละฝ่ายจะรับฟังเสียงลูกค้ำและผู้มีส่วนได้ส่วนเสียนำมาจัดทำแผนปฏิบัติการ การนำแผนสู่การปฏิบัติจะใช้กลไกการประเมินเพื่อพัฒนาหนุนเสริมด้วยการโค้ชอย่างต่อเนื่อง และสิ้นสุดด้วยการสะท้อนผลการปฏิบัติงานด้วยการถอดบทเรียน เพื่อหาแนวปฏิบัติที่ดี คณะศึกษาศาสตร์ มหาวิทยาลัยนเรศวรใช้กระบวนการวางแผนด้วยการรับฟังเสียงลูกค้ำและผู้มีส่วนได้ส่วนเสียนำมาปรับปรุงการบริหารจัดการหลักสูตร ทำให้มีนิสิตระดับบัณฑิตศึกษาเพิ่มขึ้นอย่างก้าวกระโดด ทุกหลักสูตรมีการประเมินคุณภาพการศึกษาภายในตามเกณฑ์ AUN-QA Version 4.0 และทุกหลักสูตรมีคะแนนการประเมินคุณภาพตามเกณฑ์สูงขึ้นร้อยละ 100

การแลกเปลี่ยนเรียนรู้และถอดบทเรียนด้านการจัดการศึกษาทำให้เกิดนวัตกรรมออกแบการจัดการเรียนรู้เชิงรุก ADC Model ในส่วนการทำงานด้านการส่งเสริมการวิจัยมีการรับฟังเสียงลูกค้าและผู้มีส่วนได้ส่วนเสียจนสามารถส่งเสริมบุคลากรสายสนับสนุนให้สามารถทำวิจัยจากงานประจำ ทำให้มีการพัฒนางานวิจัยในวงกว้างทั้งบุคลากรสายวิชาการและสายสนับสนุน การบริการวิชาการมีการขยายฐานการบริการวิชาการทั่วประเทศโดยใช้พลังของเทคโนโลยี มีการอบรมวิทยฐานะแบบออนไลน์ทำให้สามารถออกแบการบริการได้ในวงกว้างขึ้น

3.1.2 งบประมาณสนับสนุนด้านการพัฒนาหลักสูตรและการจัดการเรียนการสอน

งบประมาณสนับสนุน	งบประมาณ (บาท)		
	2565	2566	2567
งบประมาณพัฒนานิสิต ด้านการเรียนการสอน	3,550,000	2,600,000	2,506,781.94
งบประมาณพัฒนานิสิต ด้านกิจกรรมเสริมหลักสูตร	2,331,000	2,753,000	1,937,000
รวม	5,881,000	5,353,000	4,443,781.94

3.1.3 รายงานจำนวนนิสิตที่สำเร็จ/ไม่สำเร็จการศึกษาตามระยะเวลาที่กำหนดไว้ในหลักสูตร

3.1.3.1 รายงานจำนวนนิสิตที่สำเร็จ/ไม่สำเร็จการศึกษาตามระยะเวลาที่กำหนดไว้ในหลักสูตร

ระดับ	ผู้สำเร็จการศึกษา ปีการศึกษา					รวมทั้งสิ้น
	2566	2565	2564	2563	2562	
ระดับปริญญาตรี						
จำนวนรับเข้า	430	362	418	462	477	2,149
จำนวนบัณฑิตที่สำเร็จ	-	-	0	420	442	862
จำนวนบัณฑิตที่ไม่สำเร็จ	403	336	355	6	1	1,101
จำนวนนิสิตพ้นสภาพด้วยสาเหตุอื่น	27	26	63	36	34	186
ระดับปริญญาโท						
จำนวนรับเข้า	342	325	257	216	222	1,362
จำนวนบัณฑิตที่สำเร็จ	-	275	223	173	180	851
จำนวนบัณฑิตที่ไม่สำเร็จ	329	39	19	13	9	409
จำนวนนิสิตพ้นสภาพด้วยสาเหตุอื่น	13	11	15	30	33	102
ระดับปริญญาเอก						
จำนวนรับเข้า	58	71	61	50	30	270
จำนวนบัณฑิตที่สำเร็จ	-	-	13	23	11	47
จำนวนบัณฑิตที่ไม่สำเร็จ	58	67	39	20	11	195
จำนวนนิสิตพ้นสภาพด้วยสาเหตุอื่น	-	4	9	7	8	28

3.1.3.2 รายงานสถานภาพความก้าวหน้าวิทยานิพนธ์ของนิสิตระดับปริญญาโท (แผน ก)

สถานภาพ	รหัส				รวม
	2566	2565	2564	2563	
จำนวนนิสิตทั้งหมด	49	39	26	44	158
1. จำนวนนิสิตที่ยังไม่สำเร็จการศึกษา	41(83.68)	21(53.85)	5(16.23)	9(20.46)	80(50.64)
1.1 จำนวนนิสิตที่ดำเนินการวิทยานิพนธ์เสร็จแล้ว แต่ยังไม่สำเร็จการศึกษา					
1.1.1 ยังไม่ได้ดำเนินการตีพิมพ์ผลงาน	40	21	5	9	72
1.1.2 ยังไม่ผ่านผลสอบภาษาอังกฤษ	19	3	2	7	36
1.1.3 ยังไม่ได้ยื่นสำเร็จการศึกษา	41	21	5	9	72
1.2 จำนวนนิสิตที่ยังดำเนินการวิทยานิพนธ์ไม่เสร็จ					
1.2.1 ยังไม่ได้ดำเนินการแต่งตั้งอาจารย์ที่ปรึกษา	4	7	1	1	14
1.2.2 ยังไม่ได้รับอนุมัติให้ทำวิจัย	16	10	3	4	36
1.2.3 ยังไม่ได้ดำเนินการสอบวิทยานิพนธ์	39	21	5	9	41
1.2.4 ยังไม่ได้ดำเนินการส่งเล่มสมบูรณ์	39	21	5	9	46
2. จำนวนนิสิตที่สำเร็จการศึกษา	(0.00)	14(35.90)	16(61.54)	22(50.00)	51(31.65)
3. จำนวนนิสิตที่พ้นสภาพด้วยสาเหตุอื่น	5(10.21)	4(10.26)	5(19.23)	13(29.55)	27(17.09)

3.1.3.3 รายงานสถานภาพความก้าวหน้าวิทยานิพนธ์ของนิสิตระดับปริญญาเอก

สถานภาพ	รหัส				รวม
	2566	2565	2564	2563	
จำนวนนิสิตทั้งหมด	58	71	61	50	240
1. จำนวนนิสิตที่ยังไม่สำเร็จการศึกษา	58(100.00)	67(94.37)	39(63.94)	20(40.00)	184(76.67)
1.1 จำนวนนิสิตที่ดำเนินการวิทยานิพนธ์เสร็จแล้ว แต่ยังไม่สำเร็จการศึกษา					
1.1.1 ยังไม่ได้ดำเนินการตีพิมพ์ผลงาน	58	57	39	18	172
1.1.2 ยังไม่ผ่านผลสอบภาษาอังกฤษ	7	-	2	3	12
1.1.3 ยังไม่ได้ยื่นสำเร็จการศึกษา	58	57	39	20	174
1.2 จำนวนนิสิตที่ยังดำเนินการวิทยานิพนธ์ไม่เสร็จ					
1.2.1 ยังไม่ได้ดำเนินการแต่งตั้งอาจารย์ที่ปรึกษา	46	10	4	2	62
1.2.2 ยังไม่ได้รับอนุมัติให้ทำวิจัย	50	30	27	11	118
1.2.3 ยังไม่ได้ดำเนินการสอบวิทยานิพนธ์	57	63	35	17	172
1.2.4 ยังไม่ได้ดำเนินการส่งเล่มสมบูรณ์	57	66	39	20	182
2. จำนวนนิสิตที่สำเร็จการศึกษา	(0.00)	(0.00)	13(21.32)	23(46.00)	36(15.00)
3. จำนวนนิสิตที่พ้นสภาพด้วยสาเหตุอื่น	(0.00)	4(5.64)	9(14.76)	7(14.00)	20(8.34)

3.1.4 รายงานผลภาวะการมีงานทำ เงินเดือน และความพึงพอใจของผู้ใช้บัณฑิต

				เงินเดือน*	
--	--	--	--	------------	--

หลักสูตรการศึกษาระดับบัณฑิต (หลักสูตร 4 ปี) สาขาวิชา	จบ การ ศึกษา (คน)	ร้อยละ การมี งานทำ	ร้อยละ การ ทำงาน ตรงสาขา	น้อยกว่า 15,000 บาท/เดือน	มากกว่า 15,000 บาท/เดือน	ความพึง พอใจผู้ใช้ บัณฑิต
คอมพิวเตอร์	103	62.14	90.63	33	31	4.66
คณิตศาสตร์	121	83.47	92.08	19	82	4.19
ฟิสิกส์	66	57.58	73.68	16	49	4.75
เคมี	62	59.68	81.08	13	49	4.02
ชีววิทยา	60	61.67	81.08	11	49	4.67
ภาษาไทย	140	80.71	90.27	25	115	4.58
ภาษาอังกฤษ	115	80	93.48	18	68	4.71
เทคโนโลยีและสื่อสารการศึกษา	67	34.33	47.83	14	6	4.67
พลศึกษาและวิทยาศาสตร์การออกกำลังกาย	110	49.1	61.11	26	28	4.23

3.2 งานกิจการนิสิตและศิษย์เก่าสัมพันธ์

3.2.1 ระบบและกลไกการพัฒนากิจการนิสิตและบริการนิสิต

การพัฒนาและบริการนิสิต เป็นภารกิจหลักอย่างหนึ่งของคณะศึกษาศาสตร์ เพื่อการมุ่งเน้นสู่การผลิตบัณฑิตให้เป็น “ครูคุณภาพ” ตามเป้าหมายการดำเนินงานภายใต้การบริหารงานในยุคปัจจุบัน ดังนั้น คณะศึกษาศาสตร์จึงได้กำหนดระบบกลไก หลักเกณฑ์และขั้นตอนการดำเนินงานด้านการพัฒนาและบริการนิสิต เพื่อเป็นแนวทางการทำงานที่ชัดเจนตลอดจนกิจกรรมพัฒนานิสิตอย่างเป็นรูปธรรม

คณะศึกษาศาสตร์ ได้จัดระบบและกลไกการดำเนินงานด้านการพัฒนาและบริการนิสิต ดังนี้

ระบบ หมายถึง ขั้นตอนการดำเนินงานด้านการพัฒนาและบริการนิสิต โดยใช้วงจร P (Plan) D (Do) C (Check) A (Action)

กลไก หมายถึง การดำเนินงานด้านการพัฒนาและบริการนิสิตของคณะศึกษาศาสตร์ โดย คณะกรรมการดำเนินงานด้านกิจการนิสิตและศิษย์เก่าสัมพันธ์

แนวทางการดำเนินงานด้านการพัฒนาและบริการนิสิต

คณะศึกษาศาสตร์ มีแนวทางทางการดำเนินงานด้านการพัฒนาและบริการนิสิต ดังนี้

1. คณะศึกษาศาสตร์กำหนดแนวทางการดำเนินงานตามกลยุทธ์ และตัวชี้วัดของคณะ
2. คณะศึกษาศาสตร์จัดสรรงบประมาณรายได้ในการดำเนินงานด้านการพัฒนาและบริการนิสิต
3. คณะศึกษาศาสตร์โดยงานกิจการนิสิตและศิษย์เก่าสัมพันธ์ และภาควิชา จัดทำโครงการพัฒนา

นิสิต ในแผนปฏิบัติการประจำปี และนำเสนอคณะกรรมการประจำคณะเพื่อพิจารณาให้ความเห็นชอบ

4. หน่วยงาน/ภาควิชา การดำเนินงานด้านการพัฒนาและบริการนิสิตตามแผนงาน/โครงการที่กำหนดไว้ในแผนปฏิบัติการประจำปี

5. โครงการ/กิจกรรมด้านพัฒนานิสิตและบริการนิสิตที่หน่วยงานภาครัฐ/เอกชน ประสานความร่วมมือกับ คณะ งานกิจการนิสิตและศิษย์เก่าสัมพันธ์ จะนำเข้าที่ประชุมเพื่อให้คณะกรรมการประจำคณะพิจารณาให้ความเห็นชอบและนำเสนอต่อมหาวิทยาลัยเพื่อพิจารณาอนุมัติ

6. เมื่อเสร็จสิ้นการดำเนินโครงการ งานกิจการนิสิตและศิษย์เก่าสัมพันธ์ และภาควิชาจะต้องการดำเนินการประเมินโครงการและนำผลการประเมินเข้าที่ประชุมคณะกรรมการประจำคณะเพื่อพิจารณาเห็นและข้อเสนอแนะเพื่อการพัฒนาปรับปรุง

ตัวชี้วัดความสำเร็จการดำเนินงานด้านการพัฒนาและบริการนิสิต

1. ทุกโครงการ/กิจกรรม มีผลประเมินอยู่ในระดับดี
2. จำนวนโครงการ/กิจกรรมส่งเสริมพัฒนานิสิตที่ตั้งไว้ในแผนปฏิบัติการสามารถดำเนินโครงการได้เสร็จสิ้นไม่น้อยกว่าร้อยละ 80
3. โครงการที่อยู่ในแผนการจัดกิจกรรมของสโมสรนิสิต ชมรมวิชาการ ใช้หลัก PDCA ทุกโครงการ/กิจกรรม ยุทธศาสตร์ที่ 1 ผลิตครู และพัฒนาบุคลากรทางการศึกษาให้เป็นนักเรียนรู้ และมีขีดความสามารถด้านการเป็นผู้ประกอบการ กลยุทธ์ SOA3: ส่งเสริม ดูแลและเสริมสร้างความรักและผูกพันระหว่างนิสิตและเครือข่ายศิษย์เก่า

แนวทางการขับเคลื่อน: 1) ส่งเสริมศักยภาพของนิสิตควบคู่กับการดูแลช่วยเหลือด้านการศึกษ การครองชีวิตและการเรียน 2) เสริมสร้างความรักและความผูกพันระหว่าง นิสิต ศิษย์เก่า และคณาจารย์ และ 3) สืบสานและต่อยอดมูลนิธิ ศาสตราจารย์เกียรติคุณดร.พนัส หันนาคินทร์ ร่วมกับชมรมศิษย์เก่าสัมพันธ์

ตัวชี้วัด: 1) ร้อยละของนิสิตที่มีคุณลักษณะความเป็นผู้นำ นักเรียนรู้และขีดความสามารถความเป็นผู้ประกอบการ 2) ร้อยละของนิสิตป.ตรี ที่ได้รับการส่งเสริมการมีงานทำ/การหารายได้ระหว่างเรียน) จำนวนศิษย์เก่าที่มาใช้บริการพื้นที่ (ออนไลน์-ออนไซต์) ในการจัดกิจกรรม/แสดงผลงาน และ 4) กิจกรรมที่ศิษย์เก่าเข้ามามีส่วนร่วมในกิจการของคณะและมหาวิทยาลัย

3.2.2 งบประมาณสนับสนุนการพัฒนาและบริการนิสิต

ประเภทกิจกรรม	ปีการศึกษา 2564		ปีการศึกษา 2565		ปีการศึกษา 2566		ปีการศึกษา 2567	
	จำนวนกิจกรรม	งบประมาณ (บาท)	จำนวนกิจกรรม	งบประมาณ (บาท)	จำนวนกิจกรรม	งบประมาณ (บาท)	จำนวนกิจกรรม	งบประมาณ (บาท)
กิจกรรมวิชาการที่ส่งเสริมคุณลักษณะที่พึงประสงค์	6	457,000	5	510,000	7	610,000	10	740,000
กิจกรรมกีฬาและการส่งเสริมสุขภาพและกีฬา	1	50,000	1	60,000	1	80,000	1	100,000
กิจกรรมส่งเสริมคุณธรรมจริยธรรม และบุคลิกภาพ	1	40,000	2	50,000	2	60,000	2	80,000

กิจกรรมส่งเสริมศิลปะ และวัฒนธรรม	2	50,000	4	50,000	4	69,000	4	70,000
กิจกรรมบำเพ็ญประโยชน์ และรักษาสีสิ่งแวดล้อม	0	0	2	37,000	2	75,000	1	40,000
รวม	10	597,000	12	707,000	15	894,000	16	1,030,000

3.2.3 รายงานการจัดกิจกรรมพัฒนานิสิต

ปีการศึกษา 2564 จำนวน 10 โครงการ ได้แก่ 1) โครงการสร้างความสัมพันธ์ระหว่างเครือข่ายบัณฑิตใหม่ และ นิสิตปัจจุบัน 2) โครงการปฐมนิเทศนิสิตระดับปริญญาตรีและพบผู้ปกครองนิสิตใหม่ ประจำปีการศึกษา 2564 3) โครงการเสริมหลักสูตรเพื่อพัฒนาทักษะการประกอบวิชาชีพครู 4) โครงการสานสัมพันธ์อันดีนอห้องที่ปรึกษาคณะศึกษาศาสตร์ (จับสายรหัส ประจำปี 2564) 5) โครงการพิธีพระราชทานปริญญาบัตรและแสดงความยินดีกับบัณฑิตใหม่ 6) โครงการฝึกอบรมผู้กำกับลูกเสือสามัญรุ่นใหญ่ (B.T.C) 7) โครงการพัฒนาศักยภาพผู้นำนิสิตคณะศึกษาศาสตร์ 8) โครงการ EDU New วิถีร่วมพิธีวันทาบูชาครู 9) โครงการประกวด EDU Ambassador 2020 และ 10) โครงการสืบสานประเพณีสงกรานต์

ปีการศึกษา 2565 จำนวน 12 โครงการ ได้แก่ 1) โครงการพบผู้ปกครองและปฐมนิเทศนิสิตใหม่ระดับปริญญาตรี คณะศึกษาศาสตร์ ประจำปี 2565 2) โครงการพัฒนาคุณภาพนิสิตสู่ความเป็นครู Pre-Education ครั้งที่ 16 3) โครงการมหกรรมกีฬา EDU Sport Games 2022 4) โครงการฝึกอบรมผู้บังคับบัญชาลูกเสือสามัญรุ่นใหญ่ (B.T.C) 5) โครงการนิสิตจิตอาสาพัฒนาคุณธรรม จริยธรรม และบำเพ็ญประโยชน์ “ค่ายครูอาสา” 2 7) โครงการมหกรรมศึกษาศาสตร์ (EDU Festival 2022) 8) โครงการฝึกอบรมให้ความรู้การเป็นผู้ตัดสินกีฬาและการจัดการแข่งขันกีฬา 9) โครงการพิธีพระราชทานปริญญาบัตร 10) โครงการวันศึกษาศาสตร์ “กิจกรรมทำบุญตักบาตร กิจกรรมคิดถึงครูพี่นสาฯ” 11) โครงการน้อมวันทาบูชาพระคุณครูและประดับเครื่องหมายนิสิตใหม่คณะศึกษาศาสตร์ 12) โครงการทำบุญตักบาตร “เพิ่มพลังบุญ เสริมพลังใจ”

ปีการศึกษา 2566 จำนวน 15 โครงการ ได้แก่ 1) โครงการพบผู้ปกครองและปฐมนิเทศนิสิตใหม่ระดับปริญญาตรี คณะศึกษาศาสตร์ ประจำปี 2566 2) โครงการพัฒนาคุณภาพนิสิตสู่ความเป็นครู Pre-Education ครั้งที่ 17 3) โครงการมหกรรมกีฬา EDU Sport Games 2023 4) โครงการฝึกอบรมผู้บังคับบัญชาลูกเสือสามัญรุ่นใหญ่ (B.T.C) 5) โครงการนิสิตจิตอาสาพัฒนาคุณธรรม จริยธรรม และบำเพ็ญประโยชน์ “ค่ายครูอาสา” 6) โครงการนิสิตจิตอาสาพัฒนาคุณธรรม จริยธรรม และบำเพ็ญประโยชน์ “ค่ายคอมพิวเตอร์อาสา” 7) โครงการมหกรรมศึกษาศาสตร์ (EDU Festival 2023) 8) โครงการละครเวทีศึกษาศาสตร์ ครั้งที่ 1 9) โครงการฝึกอบรมให้ความรู้การเป็นผู้ตัดสินกีฬาและการจัดการแข่งขันกีฬา 10) โครงการพิธีพระราชทานปริญญาบัตร 11) โครงการกระดานดำสัมพันธ์ 12) โครงการวันศึกษาศาสตร์ “กิจกรรมทำบุญตักบาตร กิจกรรมวิชาการ กิจกรรมคิดถึงครูพี่นสาฯ” 13) โครงการน้อมวันทาบูชาพระคุณครูและประดับเครื่องหมายนิสิตใหม่คณะศึกษาศาสตร์ 14) โครงการทำบุญตักบาตรอาหารแห้งในสวน และ 15) โครงการทำบุญตักบาตรและถวายเทียนพรรษา

ปีการศึกษา 2567 จำนวน 16 โครงการ ได้แก่ 1) โครงการพบผู้ปกครองและปฐมนิเทศนิสิตใหม่ระดับปริญญาตรี คณะศึกษาศาสตร์ ประจำปี 2567 2) โครงการพัฒนาคุณภาพนิสิตสู่ความเป็นครู Pre-

Education ครั้งที่ 18 3) โครงการมหกรรมกีฬา EDU Sport Games 2024 4) โครงการฝึกอบรมผู้บังคับบัญชาลูกเสือสามัญรุ่นใหญ่ (B.T.C) 5) โครงการนิสิตจิตอาสาพัฒนาคุณธรรม จริยธรรม และบำเพ็ญประโยชน์ “ค่ายครูอาสา” 6) โครงการมหกรรมศึกษาศาสตร์ (EDU Festival 2024) 7) โครงการละครเวทีศึกษาศาสตร์ ครั้งที่ 2 8) โครงการพิธีพระราชทานปริญญาบัตร 9) โครงการอบรมเชิงปฏิบัติการ เรื่อง เทคนิคการออกแบบและผลิตสื่อมัลติมีเดียอย่างสร้างสรรค์ 10) โครงการพัฒนาทักษะการพูดและคัดเลือกพิธีกรคณะศึกษาศาสตร์ ประจำปีการศึกษา 2567 11) โครงการอบรมพัฒนาศักยภาพและคัดเลือกผู้นำเชียร์ คณะศึกษาศาสตร์ ประจำปีการศึกษา 2567 12) โครงการอบรมเชิงปฏิบัติการ “การพัฒนาศักยภาพและยกระดับทักษะ การใช้เทคโนโลยีปัญญาประดิษฐ์ เพื่อการจัดการเรียนการสอนและเพิ่มประสิทธิภาพการทำงาน” สำหรับนิสิตระดับปริญญาตรีและระดับบัณฑิตศึกษา 13) โครงการกระดานสัมพันธ์ 14) โครงการวันศึกษาศาสตร์ “กิจกรรมทำบุญตักบาตร, กิจกรรมคิดถึงครูพันธุ์ และกิจกรรมเชิดชูเกียรติศิษย์เก่าและศิษย์ปัจจุบัน 15) โครงการน้อมวันทาบูชาพระคุณครูและประดับเครื่องหมายนิสิตใหม่ คณะศึกษาศาสตร์ และ 16) โครงการทำบุญตักบาตร เนื่องในโอกาสส่งท้ายปีเก่า ต้อนรับปีใหม่

3.2.4 รายงานการบริการนิสิต

3.2.4.1 เงินกู้ยืมการศึกษาของนิสิต (กยศ.)

ปีการศึกษา	ประเภท	จำนวนผู้กู้ (คน)	งบประมาณ (บาท)
2563	กยศ.	605	18,953,281
2564	กยศ.	676	39,286,940
2565	กยศ.	720	47,646,200
2566	กยศ.	578	38,834,900
2567	กยศ.	618	41,248,800

3.2.4.2 ทุนการศึกษาจากแหล่งทุนภายนอก

ปีการศึกษา	ประเภททุน				รวมเป็นเงินทั้งสิ้น
	ต่อเนื่อง		ไม่ต่อเนื่อง		
	จำนวนทุน	จำนวนเงิน	จำนวนทุน	จำนวนเงิน	
2563	61	1,153,100	13	90,000	1,243,100
2564	34	855,420	20	100,000	955,420
2565	34	990,100	39	215,000	1,205,100
2566	27	1,372,320	29	326,300	1,698,620
2567	29	1,379,600	25	214,000	1,593,600

3.2.4.3 ทุนการศึกษา

ประเภททุน	2563		2564		2565		2566		2567	
	ทุน	เงิน	ทุน	เงิน	ทุน	เงิน	ทุน	เงิน	ทุน	เงิน
ทุนบริจาค	2	10,000	2	10,000	4	25,000	2	15,000	2	14,000

ทุนการศึกษาพิเศษ	-	230,000	-	140,000	-	200,000	-	194,000	-	150,000
ทุนสนับสนุนวิจัยนิสิต	19	145,000	25	180,000	24	150,000	38	300,000	55	445,000
รวม	21	385,000	27	330,000	28	375,000	40	509,000	57	609,000

3.2.5 ผลงานที่โดดเด่นของนิสิตและศิษย์เก่า

3.2.5.1 รายงานผลงานที่โดดเด่นของนิสิตและศิษย์เก่าสัมพันธ์

ประเภทรางวัล	จำนวนคน			
	ปีการศึกษา 2563	ปีการศึกษา 2564	ปีการศึกษา 2565	ปีการศึกษา 2566
รางวัลเชิดชูเกียรติ	31	55	61	83
รางวัลเรียนดี (เกรดเฉลี่ย 3.75 ขึ้นไป)	340	503	163	193
รางวัลนิสิตผลการเรียนดีเยี่ยม (A 10 ตัวขึ้นไป)	305	592	162	196

3.2.5.2 ศิษย์เก่าที่มีผลงานดีเด่นในระดับประเทศ/ที่มีความก้าวหน้าในอาชีพ/ชื่อเสียง

ลำดับที่	ชื่อ-สกุล	ผลงานดีเด่น/ความก้าวหน้า/ชื่อเสียง	ปี
1	ดร.สุรินทร์ แก้วมณี	ศิษย์เก่าเกียรติยศ	2563
2	ดร.วีระ แข็งกสิการ	ศิษย์เก่าเกียรติยศ	2563
3	ดร.สุรินทร์ แก้วมณี	ศิษย์เก่าเกียรติยศ	2564
4	นายชัยณรงค์ ป่องบ้านเรือน	ศิษย์เก่าเกียรติยศ	2564
5	ดร.วีระ แข็งกสิการ	ศิษย์เก่าเกียรติยศ	2564
6	รศ.ดร.สุภาณี เส็งศรี	ศิษย์เก่าเกียรติยศ	2564
7	ศ.ดร.จิระวัฒน์ พิระสันต์	ศิษย์เก่าเกียรติยศ	2565

3.2.6 รายงานการจัดกิจกรรมศิษย์เก่าสัมพันธ์

ในปีการศึกษา 2567 ได้จัดประชุมหารือกับหัวหน้าภาควิชาและตัวแทนอาจารย์ในภาควิชา แต่ละสาขาวิชา เมื่อวันที่พฤหัสบดีที่ 29 สิงหาคม 2567 ณ ห้องประชุมศาสตราจารย์ เกียรติคุณ ดร.พนัส หันนาคินทร์ คณะศึกษาศาสตร์ เพื่อแต่งตั้งคณะกรรมการพิจารณาเลือกตัวแทนชมรมศิษย์เก่า และชี้แจงรายละเอียดการจัดตั้งชมรมศิษย์เก่าสัมพันธ์ คณะศึกษาศาสตร์ มหาวิทยาลัยรัตนนคร และพิจารณาเสนอแนวทางการขับเคลื่อนชมรมให้ active and continuous

ตอนที่ 4 ผลการปฏิบัติงานด้านการวิจัย

- 4.1 ระบบและกลไกการส่งเสริมการวิจัย
- 4.2 งบประมาณสนับสนุนการวิจัย
- 4.3 รายงานผลการตีพิมพ์เผยแพร่ผลงานวิจัย
- 4.4 ผลงานโดดเด่นเกี่ยวกับการวิจัยของอาจารย์/นิสิต

4.1 ระบบและกลไกการส่งเสริมการวิจัย

คณะศึกษาศาสตร์ มีนโยบายสนับสนุนการทำวิจัยให้กับบุคลากรทุกระดับ คือ คณาจารย์ บุคลากร และนิสิต โดยมีการจัดสรรเงินรายได้ของคณะมาใช้ในการบริหารจัดการวิจัย ซึ่งประกอบด้วยกิจกรรมต่างๆ อาทิ การสนับสนุนให้คณาจารย์ทำวิจัยพื้นฐานและ/หรืองานวิจัยประยุกต์ การต่อยอดงานวิจัยเพื่อได้นวัตกรรมทางการศึกษาและการวิจัยในชั้นเรียน รวมทั้งส่งเสริมให้คณาจารย์คิดหัวข้อการวิจัยที่ตอบโจทย์ทิศทางการของยุทธศาสตร์ชาติ 20 ปี แผนพัฒนาเศรษฐกิจและสังคมแห่งชาติ ฉบับที่ 12 และแนวทางการพัฒนาภาคเหนือ การวิจัยสถาบันของบุคลากรในคณะเพื่อนำไปขอตำแหน่งที่สูงขึ้น การสนับสนุนกิจกรรมงานวิจัยของคณาจารย์และนิสิตระดับบัณฑิตศึกษา ในการนำเสนอผลงานวิจัยในต่างประเทศ การสนับสนุนพัฒนาศักยภาพด้านการทำวิจัย รวมทั้งการส่งเสริมสนับสนุนการขอทุนวิจัยหน่วยงานภายนอกมหาวิทยาลัย และการทำวิจัยร่วมกับหน่วยงานอื่นทั้งในและต่างประเทศ

4.2 งบประมาณสนับสนุนการวิจัย

ตาราง 15 แสดงงบประมาณสนับสนุนการวิจัยตามแหล่งทุน

ปีงบประมาณ	จำนวนเงินแหล่งทุน		จำนวนเงินรวม (บาท)	จำนวนอาจารย์ที่ได้รับทุน	ค่าเฉลี่ยเงินวิจัย/จำนวนอาจารย์ประจำทั้งหมด
	ภายใน	ภายนอก			
2563	200,000	980,000	1,180,000	4	17,481.48
2564	3,268,100	3,091,620	6,359,720	12	87,119.45
2565	2,856,400	500,000	3,356,400	5	45,356.76
2566	1,052,000	1,417,000	2,469,000	20	33,364.86
2567	1,330,000	431,000	1,761,000	14	23,797.30

หมายเหตุ: 1. แหล่งทุนภายใน ได้แก่ ทุนอุดหนุนโครงการวิจัยงบประมาณรายได้มหาวิทยาลัยนเรศวร
2. แหล่งทุนภายนอก ได้แก่ สำนักงานกองทุนสนับสนุนการวิจัย (สกว.) สำนักงานคณะกรรมการวิจัยแห่งชาติ (วช.) และบริษัท ชินเจนทา ครอปโพรเทคชั่น จำกัด

ตาราง 16 แสดงจำนวนโครงการวิจัย

ปีงบประมาณ	จำนวนทุนโครงการ		จำนวนทุนโครงการวิจัย (รวม)
	ภายใน	ภายนอก	

2563	2	2	4
2564	6	6	12
2565	4	1	5
2566	18	2	20
2567	13	1	14

ตาราง 17 แสดงจำนวนโครงการวิจัย/แหล่งทุนแยกประเภทงบประมาณในปี 2561 – 2567

โครงการวิจัย ปีงบประมาณ 2561 - 2567						รวมทั้งสิ้น	
งบประมาณแผ่นดิน จำนวน		เงินรายได้ ม.นเรศวร จำนวน		แหล่งทุนภายนอก จำนวน			
โครงการ	งบประมาณ	โครงการ	งบประมาณ	โครงการ	งบประมาณ	โครงการ	งบประมาณ
1	350,000	-	-	-	-	1	350,000
2	919,200	-	-	2	4,222,000	4	5,141,200
-	-	2	200,000	2	980,000	4	1,180,000
1	2,853,100	5	415,000	6	3,091,620	12	6,359,720
3	2,676,400	1	180,000	1	500,000	5	3,356,400
1	417,000	1	72,000	1	1,000,000	3	1,489,000
1	431,000	1	300,000	-	-	2	731,000

นอกจากนี้ คณะศึกษาศาสตร์ ได้จัดตั้งงบประมาณสนับสนุนด้านการวิจัยนอกเหนือจากงบประมาณของมหาวิทยาลัย และแหล่งทุนภายนอก เพื่อส่งเสริมให้อาจารย์และนิสิตทำวิจัย นำเสนอผลงานวิจัย ทั้งในและต่างประเทศ ตีพิมพ์เผยแพร่ผลงานวิจัย โดยคณะศึกษาศาสตร์ได้จัดสรรทุนสนับสนุนด้านการวิจัย แบ่งเป็นประเภททุนต่าง ๆ ดังนี้

ตาราง 18 แสดงประเภททุนสนับสนุนอาจารย์

ประเภททุน	ปีงบประมาณ (โครงการ)				
	2563	2564	2565	2566	2567
ทุนสนับสนุนการวิจัยงบประมาณรายได้คณะศึกษาศาสตร์	1,800,000	1,280,000	1,490,000	908,000	1,300,000
ทุนสนับสนุนการวิจัยพัฒนาการเรียนการสอน	55,000	75,000	95,000	20,000	45,000
รวม	1,855,000	1,355,000	1,585,000	928,000	1,345,000

ตาราง 19 แสดงประเภททุนสนับสนุนนิสิต

ประเภททุน	ปีงบประมาณ				
	2563	2564	2565	2566	2567
ทุนวิจัยในการทำวิทยานิพนธ์ของนิสิตระดับบัณฑิตศึกษา	155,000	210,000	120,000	290,000	440,000
รวม	155,000	210,000	120,000	290,000	440,000

ตาราง 20 แสดงจำนวนโครงการวิจัย

ปีงบประมาณ	จำนวนทุนโครงการ		จำนวนทุนโครงการวิจัย (รวม)
	ป.โท	ป.เอก	
2563	9	11	19

2564	18	12	30
2565	16	4	20
2566	16	21	37
2567	22	33	55

4.3 รายงานผลการตีพิมพ์เผยแพร่ผลงานวิจัย

ตาราง 21 แสดงจำนวนการตีพิมพ์และเผยแพร่ ในปี พ.ศ. 2562 – 2567

ภาควิชา	อาจารย์ที่ปฏิบัติงานจริง	ปี พ.ศ.						เฉลี่ยทั้งหมด	TCI	SCOPUS
		2567	2566	2565	2564	2563	2562			
การศึกษา	27	72	119	35	67	91	77	10.00	432	29
บริหาร วิจัย และพัฒนา นวัตกรรมทางการศึกษา	25	31	44	46	80	62	30	8.72	290	3
เทคโนโลยีและสื่อสาร การศึกษา	13	20	34	5	22	46	24	7.46	145	6
พลศึกษาและวิทยาศาสตร์ การออกกำลังกาย	9	4	23	14	22	17	25	8.67	101	4
รวม	74	127	223	100	191	216	156	8.96	959	42

ตาราง 22 แสดงสัดส่วนบุคลากรที่ผลงานได้รับการ Citations ปี พ.ศ. 2562 - 2567

สาขาวิชา	สัดส่วนบุคลากรที่ผลงานมีการ Citations			สัดส่วนคณะ	Citations						
	จำนวนบุคลากร				ทั้งหมด	2567	2566	2565	2564	2563	2562
	ทั้งหมด	ที่มีผลงาน citations	ร้อยละ								
หลักสูตรและการสอน	7	17	242.86	10.57		5	3	3	3	3	
คณิตศาสตร์ศึกษา	4	17	425.00	18.50		4	4	4	4	1	
วิทยาศาสตร์ศึกษา	6	14	233.33	12.33		1	1	4	4	4	
วิจัยและประเมินฯ	10	12	120.00	7.40	2	2	2	2	2	2	
เทคโนโลยีและสื่อสารฯ	13	13	100.00	5.69		2	2	3	3	3	
การบริหารการศึกษา	12	9	75.00	6.17		2	2	2	3		
พลศึกษาฯ	9	11	122.22	8.22		2		3	3	3	
ภาษาไทย	4	1	25.00	18.50				1			
ภาษาอังกฤษ	4	4	100.00	18.50				2	1	1	

4.4 ผลงานโดดเด่นเกี่ยวกับการวิจัยของอาจารย์/นิสิต

ลำดับที่	ชื่อ-สกุล	ผลงานที่โดดเด่น
1	รศ.ดร.นำทิพย์ งามอจาวณิชย์	ได้รับทุนสนับสนุนการวิจัย งบประมาณด้านวิทยาศาสตร์ วิจัยและนวัตกรรม ทุนสนับสนุนงานพื้นฐาน ประจำปีงบประมาณ พ.ศ. 2567 จากสำนักงานคณะกรรมการส่งเสริมวิทยาศาสตร์ วิจัยและนวัตกรรม (สกสว.) โครงการวิจัย เรื่อง “การพัฒนาระบบวินิจัยมโนทัศน์ที่คลาดเคลื่อนทางคณิตศาสตร์ สำหรับนักเรียนมัธยมศึกษาปีที่ 4” งบประมาณ 431,000 บาท
2	Asst.Prof.Dr.Henry Yuh Anchunda รอง	ได้รับสนับสนุนทุนอุดหนุนโครงการวิจัย จากงบประมาณรายได้มหาวิทยาลัย นครสวรรค์ ประจำปีงบประมาณ 2567 งบประมาณ 300,000 บาทโครงการวิจัย

	ศาสตราจารย์ ดร.วารินทร์ แก้วอุไร	เรื่อง การพัฒนาหลักสูตรฝึกอบรมตามแนวคิดการบำบัดเพื่อส่งเสริมสมรรถนะ การควบคุมอารมณ์และการให้คำแนะนำเชิงจิตวิทยาเชิงบวกสำหรับครู เพื่อสร้างสภาพแวดล้อมปลอดภัยและพัฒนาผลการเรียนรู้ของนักเรียน
3	นิสิตระดับบัณฑิตศึกษา จำนวน 23 คน	ได้รับการคัดเลือกเพื่อรับทุนอุดหนุนการวิจัยในการทำวิทยานิพนธ์ของนิสิต บัณฑิตศึกษาที่มีศักยภาพสูง ประจำปีงบประมาณ 2567 จากบัณฑิตวิทยาลัย มหาวิทยาลัยนเรศวร จำนวน 23 ผลงาน

ตอนที่ 5 ผลการปฏิบัติงานด้านบริการวิชาการ

- 5.1 ระบบและกลไกส่งเสริมการบริการวิชาการ
- 5.2 งบประมาณสนับสนุนการบริการวิชาการ
- 5.3 ผลงานโดดเด่นเกี่ยวกับการบริการวิชาการของอาจารย์/นิสิต

5.1 ระบบและกลไกการส่งเสริมการบริการวิชาการ

คณะศึกษาศาสตร์ มีระบบและกลไกการบริการทางวิชาการแก่สังคม และดำเนินการตามระบบที่กำหนดรวมทั้งในด้านการเรียนการสอนและยังบริการทางวิชาการไปยังหน่วยงานภายนอก มีการประเมินผลความสำเร็จของการบูรณาการงานบริการทางวิชาการแก่สังคม อีกทั้งยังนำผลการประเมินไปปรับปรุงด้วย

คณะศึกษาศาสตร์ มีการแต่งตั้งรองคณบดีในการทำหน้าที่กำกับ ติดตาม พันธกิจด้านการบริการ วิชาการของคณะศึกษาศาสตร์ทั้งภายในและภายนอกมหาวิทยาลัย คณะศึกษาศาสตร์มีความร่วมมือด้าน บริการวิชาการกับหน่วยงานภายนอกมหาวิทยาลัยเพื่อเสริมสร้างความเข้มแข็งให้ชุมชนทั้งภาครัฐและเอกชน อย่างต่อเนื่อง อีกทั้ง ยังมีแผนการบริหารจัดการด้านการบริการวิชาการ และมีงบประมาณรายได้สำหรับโครงการ บริการวิชาการทั้งในระดับภาคีวิชาและในระดับคณะ อีกทั้งคณาจารย์ในคณะบางส่วนยังได้รับประมาณ สนับสนุนโครงการบริการวิชาการจากภายนอกด้วย

5.2 งบประมาณสนับสนุนการบริการวิชาการ

ตาราง 23 แสดงจำนวนทุนสนับสนุนด้านการบริการวิชาการ ปีงบประมาณ 2566 – 2567

ปีงบประมาณ	แหล่งทุน		รวมจำนวน โครงการ	รวมจำนวนงบประมาณที่ได้รับ (บาท)
	ภายใน	ภายนอก		
2566 (ตุลาคม 2565 – กันยายน 2566)	7	13	20	6,562,556
2567 (ตุลาคม 2566 – กันยายน 2567)	8	11	19	8,373,814
รวม	15	24	39	14,936,370

ตาราง 24 แสดงจำนวนงบประมาณสนับสนุนโครงการพัฒนาคุณภาพการศึกษาและการพัฒนาท้องถิ่น โดยมีสถาบันอุดมศึกษาเป็นพี่เลี้ยงอุดมศึกษาที่เลี้ยง ปีงบประมาณ 2566 – 2567

ปีงบประมาณ	รวมจำนวน	รวมจำนวน	รวมจำนวนงบประมาณ
------------	----------	----------	------------------

	โครงการ	โรงเรียน	ที่ได้รับ (บาท)
2566 (ตุลาคม 2565 – กันยายน 2566)	9	15	442,000
2567 (ตุลาคม 2566 – กันยายน 2567)	8	15	396,000
รวม	17	30	838,000

ตาราง 25 แสดงจำนวนรุ่นที่จัดอบรม และจำนวนผู้เข้ารับการอบรมโครงการอบรมเชิงปฏิบัติการ
การใช้กระบวนการวิจัยและการพัฒนา ปี 2567

รุ่นที่	วันที่	จำนวนผู้อบรม (คน)	รุ่นที่	วันที่	จำนวนผู้อบรม (คน)
1	วันที่ 9 - 10 กรกฎาคม 2567	88	3	วันที่ 16 - 17 กรกฎาคม 2567	96
2	วันที่ 11 - 12 กรกฎาคม 2567	92	4	วันที่ 18 - 19 กรกฎาคม 2567	87
รวมทั้งสิ้น จำนวน 363 คน					

ตาราง 26 แสดงจำนวนรุ่นและผู้เข้ารับการอบรมโครงการพัฒนาครูและบุคลากรทางการศึกษาก่อนแต่งตั้ง
ให้มีและเลื่อนเป็นวิทยฐานะชำนาญการพิเศษและวิทยฐานะเชี่ยวชาญ ปี พ.ศ. 2566 – 2567

หลักสูตร	ปี พ.ศ. 2566		ปี พ.ศ. 2567	
	รวมจำนวนรุ่น	รวมจำนวน ผู้เข้าอบรม	รวมจำนวนรุ่น	รวมจำนวน ผู้เข้าอบรม
ครูเชี่ยวชาญ	1	3	1	6
ผอ./รองผอ.ชำนาญการพิเศษ	6	235	-	-
ผอ./รองผอ.เชี่ยวชาญ	1	17	1	6
รวม	8	255	2	12

5.3 ผลงานโดดเด่นเกี่ยวกับการบริการวิชาการของอาจารย์/นิสิต

ปีงบประมาณ 2566

1. การประกวดผลงานโครงการพัฒนาคุณภาพการศึกษา และการพัฒนาท้องถิ่น โดยมีสถาบัน
อุดมศึกษาเป็นพี่เลี้ยง เครือข่ายอุดมศึกษาภาคเหนือตอนล่าง ประจำปีงบประมาณ 2566

รางวัลดีเด่นระดับเครือข่ายอุดมศึกษาภาคเหนือตอนล่าง: ผศ.ดร.อัจฉรา ศรีพันธ์: โครงการ
การเรียนรู้แบบมีส่วนร่วมบนฐานชุมชนเพื่อพัฒนาความเป็นผู้ประกอบการธุรกิจท่องเที่ยวเชิงวัฒนธรรมสร้างสรรค์
ตามแนวคิด BCG Economy สำหรับนักเรียนชั้นมัธยมศึกษาตอนปลายโรงเรียนเมืองศรีเทพ จังหวัดเพชรบูรณ์
และ ดร.ภัทร์พงศ์ พงศ์ภัทรกานต์: โครงการพัฒนาศักยภาพครูในการจัดการเรียนรู้เชิงบูรณาการ
โดยใช้แหล่งการเรียนรู้ในชุมชนเป็นฐาน เพื่อส่งเสริมการสร้างนวัตกรรมในโรงเรียนสังกัดเทศบาลเมือง
กำแพงเพชร (โรงเรียนเทศบาล 2 วัดทุ่งสวน)

รางวัลติมากระดับเครือข่ายอุดมศึกษาภาคเหนือตอนล่าง: ผศ.ธัญวดี กำจัดภัย: โครงการพัฒนาศักยภาพครูในการจัดการเรียนรู้เชิงบูรณาการ เพื่อส่งเสริมการสร้าง นวัตกรรมพัฒนาโรงเรียนสู่ความเป็นเลิศ Smart School ในโรงเรียนสังกัดนครพิชัยโลก

2. โครงการพัฒนาทักษะแห่งศตวรรษที่ 21 เพื่อคุณครู (depa Teacher Boost Camp) รุ่นที่ 2 รหัสโครงการ (MP-65-0051) รศ.ดร.ทิพรัตน์ สิทธิวงศ์ จำนวนเงิน 2,932,500 บาท แหล่งทุน: สำนักงานส่งเสริมเศรษฐกิจดิจิทัล

3. การจัดการทดสอบและประเมินสมรรถนะทางวิชาชีพครู ด้านความรู้และประสบการณ์วิชาชีพ ตามมาตรฐานวิชาชีพครู ประจำปีงบประมาณ พ.ศ. 2566 ศ.ดร.ปกรณ์ ประจันบาน และคณะ จำนวนเงิน 1,493,856 บาท แหล่งทุน : ศุภสภา

ปีงบประมาณ 2567

1. โครงการประกวดผลงานและสัมมนาแลกเปลี่ยนเรียนรู้การพัฒนาคุณภาพการศึกษาและการพัฒนาท้องถิ่นโดยมีสถาบันอุดมศึกษาเป็นพี่เลี้ยงเครือข่ายอุดมศึกษาภาคเหนือตอนล่าง ประจำปีงบประมาณ พ.ศ. 2567 วันที่ 25 กันยายน 2567 ณ ห้องประชุมมหาราช 1 ศูนย์แสดงนิทรรศการและการจัดประชุมสมเด็จ พระนเรศวรมหาราช มหาวิทยาลัยนเรศวร จังหวัดพิษณุโลก

รางวัลผลงานดีเด่นระดับเครือข่ายอุดมศึกษาภาคเหนือตอนล่าง: รศ.ดร.ทิพรัตน์ สิทธิวงศ์: โครงการพัฒนาทักษะครูด้าน Coding หรือ Ai เพื่อออกแบบกิจกรรมการเรียนรู้และสื่อการเรียนการสอนดิจิทัล ระดับประถมและมัธยมศึกษา และ ผศ.ดร.อัจฉรา ศรีพันธ์: โครงการการจัดการเรียนรู้เพื่อพัฒนาทักษะอาชีพทางการท่องเที่ยวเชิงนิเวศบนฐานความรู้ทางสิ่งแวดล้อมศึกษา และธรณีวิทยาของโรงเรียนน้ำหนาววิทยาคม และ ดร.ภัทรพงศ์ พงศ์ภัทรกานต์: โครงการการบูรณาการรูปแบบการจัดการการเรียนรู้โดยใช้ปัญญาประดิษฐ์เป็นฐาน เพื่อเปลี่ยนแปลงการศึกษาในท้องถิ่นด้วยเทคนิคการคิดเชิงออกแบบและสร้างสรรค์ของนวัตกรรมในโรงเรียนสังกัดเทศบาลเมืองกำแพงเพชร

รางวัลผลงานติมากระดับเครือข่ายอุดมศึกษาภาคเหนือตอนล่าง: ดร.สุรียา ขำปู้ และ ผศ.ดร.สุรียพร สว่างเมฆ: โครงการการจัดการเรียนรู้ตามแนวคิดสะเต็มศึกษา (STEM Education) เพื่อส่งเสริมความคิดสร้างสรรค์และนวัตกรรม

รางวัลผลงานดีระดับเครือข่ายอุดมศึกษาภาคเหนือตอนล่าง: ผศ.ธัญวดี กำจัดภัย: โครงการพัฒนาศักยภาพครูเครือข่ายองค์กรปกครองส่วนท้องถิ่นแบบเพื่อนคู่คิด เพื่อยกระดับความพร้อมด้านพัฒนาการของผู้เรียนในศูนย์พัฒนาเด็กเล็กสังกัดเทศบาลนครพิษณุโลก

6. โครงการพัฒนาคุณภาพการจัดการศึกษาระดับการศึกษาขั้นพื้นฐาน โดยใช้กระบวนการวิจัยและพัฒนานวัตกรรมทางการศึกษาเป็นฐาน ผศ.ดร.เอี่ยมพร หลินเจริญ งบประมาณ 4,200,000 บาท แหล่งทุน: สพฐ.

7. โครงการขับเคลื่อนขบวนการโรงเรียนพัฒนาตนเองเชิงพื้นที่ (TSQA) จังหวัดพิษณุโลก ผศ.ดร.อนุชา กอนพ่วง งบประมาณ 2,000,000 บาท แหล่งทุน: กองทุนเพื่อความเสมอภาคทางการศึกษา (กสศ.)

ตอนที่ 6 ผลการปฏิบัติงานด้านการทำนุบำรุงศิลปวัฒนธรรม	
6.1	ระบบและกลไกสนับสนุนการทำนุบำรุงศิลปวัฒนธรรม
6.2	งบประมาณสนับสนุนการทำนุบำรุงศิลปวัฒนธรรม

6.1 ระบบและกลไกสนับสนุนการทำนุบำรุงศิลปวัฒนธรรม

การทำนุบำรุงศิลปะและวัฒนธรรมเป็นภารกิจหลักอย่างหนึ่งของคณะศึกษาศาสตร์ เพื่อการมุ่งเน้นสู่การผลิตบัณฑิตให้เป็น “ครูคุณภาพ” ตามเป้าหมายการดำเนินงานภายใต้การบริหารงานในยุคปัจจุบัน ดังนั้น คณะศึกษาศาสตร์ จึงได้กำหนดระบบกลไก หลักเกณฑ์และขั้นตอนการดำเนินงานด้านการทำนุบำรุงศิลปะและวัฒนธรรม เพื่อเป็นแนวทาง การทำงานที่ชัดเจนและสามารถเชื่อมโยงบูรณาการกับการเรียนการสอนตลอดจน กิจกรรมพัฒนานิสิตอย่างเป็นรูปธรรม

ระบบและกลไกการดำเนินงานด้านการทำนุบำรุงศิลปะและวัฒนธรรม

คณะศึกษาศาสตร์ ได้จัดระบบและกลไกการดำเนินงานด้านการทำนุบำรุงศิลปะและวัฒนธรรม ดังนี้ **ระบบ** หมายถึง ขั้นตอนการดำเนินงานด้านการทำนุบำรุงศิลปะและวัฒนธรรมโดยใช้วงจร P (Plan) D (Do) C (Check) A (Action)

กลไก หมายถึง การดำเนินงานด้านการทำนุบำรุงศิลปะและวัฒนธรรมของคณะศึกษาศาสตร์โดย คณะกรรมการดำเนินงานด้านกิจการนิสิต ภาควิชาและสโมสรนิสิตฯ

กลไกการดำเนินงานด้านการทำนุบำรุงศิลปะและวัฒนธรรม

คณะศึกษาศาสตร์มีแนวทางการดำเนินงานด้านการทำนุบำรุงศิลปะและวัฒนธรรม ดังนี้

1. คณะศึกษาศาสตร์กำหนดแนวทางการดำเนินงานตามกลยุทธ์ และตัวชี้วัดของคณะ
2. คณะศึกษาศาสตร์จัดสรรงบประมาณรายได้ในการดำเนินงานด้านการทำนุบำรุงศิลปะและวัฒนธรรมแก่ภาควิชา
3. คณะศึกษาศาสตร์โดยงานกิจการนิสิตและศิษย์เก่าสัมพันธ์ และภาควิชา จัดทำโครงการทำนุบำรุงศิลปะและวัฒนธรรมในแผนปฏิบัติการประจำปี และนำเสนอคณะกรรมการประจำคณะเพื่อพิจารณาให้ความเห็นชอบ
4. หน่วยงาน/ภาควิชา การดำเนินงานด้านการทำนุบำรุงศิลปะและวัฒนธรรมตามแผนงาน/โครงการที่กำหนดไว้ในแผนปฏิบัติการประจำปี
5. โครงการด้านทำนุบำรุงศิลปะและวัฒนธรรมที่หน่วยงานภาครัฐ/เอกชน ประสานความร่วมมือกับคณะ งานกิจการนิสิตและศิษย์เก่าสัมพันธ์ จะนำเข้าสู่ที่ประชุมเพื่อให้คณะกรรมการประจำคณะพิจารณาให้ความเห็นชอบและนำเสนอต่อมหาวิทยาลัยเพื่อพิจารณาอนุมัติ

6. เมื่อเสร็จสิ้นการดำเนินโครงการ งานกิจการนิสิตและศิษย์เก่าสัมพันธ์ และภาควิชาจะต้องการดำเนินการประเมินโครงการและนำผลการประเมินเข้าที่ประชุมคณะกรรมการประจำคณะเพื่อพิจารณาเห็นและข้อเสนอแนะเพื่อการพัฒนาปรับปรุง

หลักเกณฑ์การดำเนินงานด้านการทำนุบำรุงศิลปะและวัฒนธรรม

1. โครงการ/กิจกรรมที่บูรณาการกับการศึกษาด้านการเรียนการสอน โดยสอดแทรกในรายวิชาที่มีการจัดการเรียนการสอน

2. โครงการ/กิจกรรมที่มุ่งเน้นสนับสนุนการวิจัยที่เกี่ยวข้องกับภูมิปัญญาไทย

3. โครงการ/กิจกรรมที่บูรณาการกับกิจกรรมนิสิต

คณะศึกษาศาสตร์ มีระบบและกลไกดำเนินงานด้านการทำนุบำรุงศิลปะและวัฒนธรรม และตามระบบที่วางไว้ โดยเริ่มจากการกำหนดแนวทางตามนโยบายของคณะและติดตามความ ได้ดำเนินการที่เปลี่ยนแปลงไป เพื่อให้เกิดความสอดคล้องกับคว เคลื่อนไหวของกระแสวัฒนธรรมมาต้องการของสังคมแล้วจึงนำไปจัดทำแผนงานด้านกิจการนิสิตและศิษย์เก่าสัมพันธ์ เพื่อจัดสรรงบประมาณ โดยบูรณาการกับการเรียนการสอน การบริการวิชาการ การวิจัย ตลอดจน การเผยแพร่ผลงานทั้งในส่วนภูมิปัญญาไทยด้วย รวมทั้งจัดให้มีการประเมินผลสำเร็จของโครงการ และนำผลการประเมินไปปรับปรุงเพื่อเป้าหมายเชิงการพัฒนาต่อไป

ยุทธศาสตร์ที่ 4 สืบสานและต่อยอดวัฒนธรรมบวรวิถีของศึกษาศาสตร์: กลยุทธ์ SOA6 : สืบสานและต่อยอดวัฒนธรรมที่เป็นรากเหง้าของคณะศึกษาศาสตร์ แนวทางการขับเคลื่อน: ใช้งานวันคล้ายวันก่อตั้งคณะศึกษาศาสตร์ และวันคล้ายวันเกิดของ ศาสตราจารย์เกียรติคุณ ดร.พนัส หันนาคินทร์รวมใจของนิสิตคณาจารย์ บุคลากรและศิษย์เก่า ในการสืบสานวัฒนธรรม รากเหง้าของคณะศึกษาศาสตร์

ตัวชี้วัด: 1) ความพึงพอใจและความผูกพันของนิสิต คณาจารย์ บุคลากรและศิษย์เก่าที่มีต่อการดำเนินงานโครงการ วันศึกษาศาสตร์ 2) ความพึงใจต่อการได้รับบริการด้านวิชาการ ด้านการวิจัย และด้านอื่น ๆ ที่จัดขึ้น และ 3) การส่งเสริมและต่อยอดคุณลัทธิ ศาสตราจารย์เกียรติคุณ ดร.พนัส หันนาคินทร์โดยการสนับสนุนของคณะ

6.2 งบประมาณสนับสนุนการทำนุบำรุงศิลปวัฒนธรรม

ชื่อโครงการ/กิจกรรม	งบประมาณ
ปีการศึกษา 2564	
1. โครงการ EDU New วิถีร่วมพิธีวันทาบูชาครู	30,000
2. โครงการวันศึกษาศาสตร์	20,000
ปีการศึกษา 2565	
1. โครงการน้อมวันทาบูชาพระคุณครูและประดับเครื่องหมายนิสิตใหม่คณะศึกษาศาสตร์	20,000
2. โครงการสืบสานประเพณีสงกรานต์	10,000
3. โครงการทำบุญตักบาตร “เสริมพลังบุญ เพิ่มพลังใจ”	10,000
4. โครงการวันศึกษาศาสตร์	10,000

ชื่อโครงการ/กิจกรรม	งบประมาณ
ปีการศึกษา 2566	
1. โครงการน้อมวันทาบูชาพระคุณครูและประดับเครื่องหมายนิสิตใหม่คณะศึกษาศาสตร์	30,000
2. โครงการสืบสานประเพณีสงกรานต์	12,000
3. โครงการทำบุญตักบาตรและถวายเทียนพรรษา	12,000
4. โครงการวันศึกษาศาสตร์	15,000
ปีการศึกษา 2567	
1. โครงการน้อมวันทาบูชาพระคุณครูและประดับเครื่องหมายนิสิตใหม่คณะศึกษาศาสตร์	32,000
2. โครงการสืบสานประเพณีสงกรานต์	16,000
3. โครงการวันศึกษาศาสตร์	12,000
4. โครงการทำบุญตักบาตร เนื่องในโอกาสส่งท้ายปีเก่า ต้อนรับปีใหม่ ปี 2567	10,000

6.3 ผลงานโดดเด่นเกี่ยวกับการทำนุบำรุงศิลปวัฒนธรรมของอาจารย์/นิสิต

1. โครงการวันศึกษาศาสตร์

วัตถุประสงค์: 1) เพื่อสืบสานการทำนุบำรุงศิลปวัฒนธรรมและรำลึกประวัติศาสตร์การก่อตั้งคณะศึกษาศาสตร์ 2) เพื่อเชิดชูเกียรติศิษย์เก่า ศิษย์ปัจจุบันและคณาจารย์ที่ประสบผลสำเร็จในหน้าที่และมีผลงานดีเด่น และ 3) เพื่อเสริมสร้างและต่อยอดองค์ความรู้ทางวิชาการของนิสิตและคณาจารย์ผ่าน กิจกรรม Open class 4) เพื่อเชื่อมความสัมพันธ์ระหว่างศิษย์เก่า อาจารย์และศิษย์ปัจจุบัน

ปี	กิจกรรม		ผลการดำเนินงาน
2565	วันที่ 1 - ทำนุบำรุงศิลปวัฒนธรรมและสืบสานวัฒนธรรมที่เป็นรากเหง้าของคณะศึกษาศาสตร์ “ทำบุญเลี้ยงพระ ตักบาตรข้าวสารอาหารแห้ง” - กิจกรรมที่ 2 การบรรยายทางวิชาการสืบสานประวัติศาสตร์และวัฒนธรรมคณะศึกษาศาสตร์ “คิดถึงครูพนัส”	วันที่ 2 Open class นำเสนอผลงานนวัตกรรมที่ได้เรียนรู้จากการเรียนของนิสิตระดับปริญญาตรี	1. คณาจารย์ บุคลากร ศิษย์เก่า และศิษย์ปัจจุบัน มีโอกาสรู้จักใกล้ชิดกันมากขึ้น และเกิดความร่วมมือร่วมใจในการพัฒนาการศึกษาให้เจริญก้าวหน้ามากขึ้น ตระหนักถึงขนบธรรมเนียมประเพณีไทยในการให้ความเคารพครู บูชาครู และคำนึงถึงความกตัญญู ตระหนักถึงความสำคัญในความเป็นมาประวัติศาสตร์การก่อตั้ง และเอกลักษณ์ของคณะศึกษาศาสตร์ และมีความรู้ความเข้าใจเกี่ยวกับการจัดการเรียนรู้หลักสูตรฐานสมรรถนะและนำไปประยุกต์ใช้ในการจัดการเรียนการสอนระดับปริญญาตรี/บัณฑิตศึกษา

ปี	กิจกรรม			ผลการดำเนินงาน
	- การเชิดชูเกียรติ			2. นิสิตสามารถบูรณาการและต่อยอดองค์ความรู้จากผลการเรียนรู้ในรายวิชาต่าง ๆ มาปรับใช้กับการทำงานในสถานการณ์จริง
2566	วันที่ 1 กิจกรรม Open House ผลงาน ศิษย์เก่า ที่มีผลงาน ดีเด่น และ อาจารย์ที่มี ผลงาน โครงการวิจัย/ นวัตกรรม/ บริการ วิชาการ	วันที่ 2 - กิจกรรมทำนุบำรุงศิลป-วัฒนธรรมและสืบสานวัฒนธรรมที่เป็นรากเหง้าของคณะ ศึกษาศาสตร์ “ทำบุญเลี้ยงพระตักบาตรข้าวสารอาหารแห้ง” - กิจกรรม Work Shop/Clinic - การบรรยายทางวิชาการและ กิจกรรม Open House	วันที่ 3 - การบรรยายทางวิชาการ - สืบสานประวัติศาสตร์และวัฒนธรรมคณะศึกษาศาสตร์ “คิดถึงครูพนัส” - การเชิดชูเกียรติ	1. นิสิตสามารถบูรณาการและต่อยอดองค์ความรู้จากผลการเรียนรู้ในรายวิชาต่าง ๆ มาปรับใช้กับการทำงานในสถานการณ์จริง 2. ผู้บริหาร คณาจารย์ บุคลากร ศิษย์เก่าและศิษย์ปัจจุบันมีความรู้ความเข้าใจเกี่ยวกับการจัดการเรียนรู้ด้วยนวัตกรรมการศึกษาและนำไปประยุกต์ใช้ในการจัดการเรียนการสอนระดับปริญญาตรี/บัณฑิตศึกษาได้อย่างมีประสิทธิภาพ 3. คณาจารย์ บุคลากร ศิษย์เก่าและศิษย์ปัจจุบันมีความตระหนักถึงความสำคัญในความเป็นมาประวัติการก่อตั้ง และเอกลักษณ์ของคณะศึกษาศาสตร์ ขนบธรรมเนียมประเพณีไทยในการให้ความเคารพครู บูชาครู และคำนึงถึงความกตัญญู โดยมีโอกาสรู้จักใกล้ชิดกันมากขึ้น และเกิดความร่วมมือร่วมใจในการพัฒนาการศึกษาให้เจริญก้าวหน้ามากขึ้น
2567	1. กิจกรรมทำบุญ เนื่องในโอกาสครบรอบ 57 ปี 2. กิจกรรมกีฬา (กอล์ฟ) ระหว่างอาจารย์และศิษย์เก่า 3. กิจกรรมเสวนาทางวิชาการและกิจกรรม “คิดถึงครูพนัส” 4. กิจกรรมเชิดชูเกียรติ			1. คณาจารย์ บุคลากร ศิษย์เก่า และศิษย์ปัจจุบัน มีโอกาสรู้จักใกล้ชิดกันมากขึ้น และเกิดความร่วมมือร่วมใจในการพัฒนาการศึกษาให้เจริญก้าวหน้ามากขึ้น ตระหนักถึงขนบธรรมเนียมประเพณีไทยในการให้ความเคารพครู บูชาครู และคำนึงถึงความกตัญญู ตระหนักถึงความสำคัญในความเป็นมาประวัติการก่อตั้ง และเอกลักษณ์ของคณะศึกษาศาสตร์

2. ชมรมเพื่อนธรรมนเรศวร

วัตถุประสงค์: เพื่อจัดกิจกรรมส่งเสริมด้านคุณธรรม จริยธรรม และรักษาไว้ซึ่งประเพณีอันดีงามสำหรับ คณาจารย์ บุคลากร และนิสิตของคณะศึกษาศาสตร์

กิจกรรม: การสวดมนต์ การทำบุญตักบาตรตามประเพณี

ผลการดำเนินงาน:

1. จัดให้มีการสวดมนต์ทุกวันพระ ภายในห้องชมรมเพื่อนธรรม คณาจารย์ บุคลากร และนิสิต ร่วมจัด เตรียมโต๊ะหมู่บูชาพระรัตนตรัย และสนทนารธรรมร่วมกันในประเด็นต่าง ๆ
2. ทำบุญ ใส่บาตร ข้าวสาร อาหารแห้ง ภาคเรียนละ 1 ครั้ง บริเวณสวนของคณะศึกษาศาสตร์ โดยมีคณาจารย์ บุคลากร และนิสิตเข้าร่วมกิจกรรมอย่างต่อเนื่อง

ตอนที่ 7 แผนงานที่จะดำเนินการต่อไป

- 7.1 ผลการวิเคราะห์จุดแข็ง จุดอ่อน โอกาส และอุปสรรคของคณะ
- 7.2 แผนงานที่จะดำเนินการต่อไป

7.1 ผลการวิเคราะห์จุดแข็ง จุดอ่อน โอกาส และอุปสรรคของคณะ

จุดแข็ง

1. มีหลักสูตรที่หลากหลายในทุกระดับการศึกษา (ปริญญาตรี/โท/เอก) รวม 32 หลักสูตร ตอบสนองความต้องการของกลุ่มลูกค้าที่เป็นครูและบุคลากรทางการศึกษา
2. คณาจารย์มีความเชี่ยวชาญและสามารถขอทุนวิจัยได้อย่างต่อเนื่อง โดยได้รับรางวัลหน่วยงานที่ได้รับงบประมาณวิจัยสูงสุดอันดับ 3 ของกลุ่มมนุษยศาสตร์และสังคมศาสตร์
3. เป็นศูนย์พัฒนาครูและบุคลากรทางการศึกษาที่มีประสบการณ์ยาวนาน ดำเนินโครงการพัฒนาวิทยฐานะมาตั้งแต่ปี 2555 จนถึงปัจจุบัน
4. มีประวัติศาสตร์อันยาวนานและมีเครือข่ายศิษย์เก่าที่มีชื่อเสียงจำนวนมาก ซึ่งสามารถระดมมาช่วยพัฒนาการจัดการศึกษาของคณะได้

จุดอ่อน

ความเป็นคณะเก่าแก่ทำให้เกิดอุปสรรคในการปรับเปลี่ยน Mindset การทำงานและการให้บริการเชิงรุก รวมถึงการทำงานแบบบูรณาการระหว่างหน่วยงานภายใน

โอกาส

1. มีความร่วมมือกับหน่วยงานภายนอกอย่างต่อเนื่องในการบริการวิชาการ เช่น กรมส่งเสริมการปกครองส่วนท้องถิ่น กองทุนเพื่อความเสมอภาคทางการศึกษา
2. มีศิษย์เก่าจำนวนมากที่มีบทบาทสำคัญในวงการผลิตและพัฒนาครู ซึ่งสามารถสร้างความร่วมมือในการผลิตและพัฒนาครูได้อีกมาก

อุปสรรค

1. จำนวนนิสิตปริญญาตรีในสาขาวิชาวิทยาศาสตร์ (ฟิสิกส์ เคมี และชีววิทยา) มีแนวโน้มลดลง เนื่องจากอัตราการบรรจุครูลดลง
2. มีหน่วยงานที่ให้ทุนวิจัยด้านการพัฒนาการศึกษาโดยตรงจำนวนน้อย

7.2 แผนงานที่จะดำเนินการต่อไป

แผนงานโครงการที่สำคัญของคณะศึกษาศาสตร์ จะดำเนินการตามแผนยุทธศาสตร์ กรอบนโยบายและแผนกลยุทธ์ คณะศึกษาศาสตร์ (พ.ศ. 2567 - พ.ศ. 2570) ซึ่งแบ่งออกตามแผนกลยุทธ์ ทั้ง 5 ด้าน ดังนี้

ยุทธศาสตร์ที่ 1 ผลิตครู ผู้บริหาร และพัฒนาบุคลากรทางการศึกษาให้เป็นนักเรียนรู้ และมีขีดความสามารถด้านการเป็นผู้ประกอบการ

SOA1: พัฒนาและบริหารจัดการหลักสูตรและการเรียนการสอนร่วมกับเครือข่ายที่ตอบโจทย์ผู้เรียนอย่างหลากหลาย ทดลองพัฒนาหลักสูตรแบบโมดูลที่ยืดหยุ่น สามารถปรับเปลี่ยนได้ตามความต้องการของตลาดแรงงาน สร้างระบบติดตามและประเมินผลหลักสูตรอย่างต่อเนื่องโดยใช้ข้อมูลจากผู้มีส่วนได้ส่วนเสีย

SOA2: ส่งเสริมการจัดการเรียนรู้แบบผสมผสาน (Hybrid) อย่างยืดหยุ่น หลากหลาย และเน้นทักษะการเรียนรู้ผลลัพธ์การเรียนรู้ และความเป็นผู้ประกอบการ พัฒนาแพลตฟอร์มการเรียนรู้ออนไลน์ที่มีคุณภาพสูงและใช้งานง่าย สร้างระบบนิเวศการเรียนรู้ที่ส่งเสริมการคิดเชิงผู้ประกอบการและนวัตกรรม พัฒนาระบบการประเมินผลที่เน้นสมรรถนะและทักษะจริง

SOA3: ส่งเสริม ดูแลและเสริมสร้างความรักและผูกพันระหว่างนิสิตและเครือข่ายศิษย์เก่า สร้างแพลตฟอร์มดิจิทัลสำหรับการเชื่อมโยงระหว่างนิสิตปัจจุบันและศิษย์เก่า จัดกิจกรรมเชิงวิชาการและวิชาชีพร่วมกันระหว่างนิสิตและศิษย์เก่าอย่างสม่ำเสมอ พัฒนาโครงการ mentorship โดยให้ศิษย์เก่าเป็นที่ปรึกษาให้นิสิตปัจจุบัน สร้างกองทุนพัฒนานิสิตโดยการมีส่วนร่วมของศิษย์เก่า

ยุทธศาสตร์ที่ 2 เสริมสร้างศักยภาพด้านวิจัย ยกกระดับวิจัยตีพิมพ์เผยแพร่ และการใช้ประโยชน์

SOA4: เสริมสร้างศักยภาพการทำวิจัย การตีพิมพ์เผยแพร่ และการนำไปใช้ประโยชน์ สร้างระบบสนับสนุนการตีพิมพ์ในวารสารระดับนานาชาติ เช่น การจัดหา proof reader และการให้รางวัล พัฒนาความร่วมมือวิจัยกับมหาวิทยาลัยชั้นนำในต่างประเทศ สร้างกลไกการนำผลงานวิจัยไปใช้ประโยชน์เชิงพาณิชย์และเชิงนโยบาย

ยุทธศาสตร์ที่ 3 ขับเคลื่อนเครือข่ายบริการวิชาการเชิงพื้นที่

SOA5 : ประสานเครือข่ายให้บริการวิชาการตอบโจทย์เชิงพื้นที่ พัฒนาระบบฐานข้อมูลและ AI เพื่อวิเคราะห์ความต้องการและออกแบบโครงการบริการวิชาการเชิงรุก สร้างเครือข่ายโรงเรียนต้นแบบนวัตกรรมการศึกษาในพื้นที่

ยุทธศาสตร์ที่ 4 สืบสานและต่อยอดวัฒนธรรมบวรวิถีของศึกษาศาสตร์

SOA6 : สืบสานและต่อยอดวัฒนธรรมที่เป็นรากเหง้าของคณะศึกษาศาสตร์ จัดทำพิพิธภัณฑ์ดิจิทัลเพื่อรวบรวมและเผยแพร่ประวัติศาสตร์และวัฒนธรรมของคณะ พัฒนาหลักสูตรที่บูรณาการภูมิปัญญาท้องถิ่นกับนวัตกรรมการศึกษาสมัยใหม่ ช่วงวันศึกษาศาสตร์จัดเทศกาลวัฒนธรรมการศึกษาประจำปีที่เชื่อมโยงอดีต ปัจจุบัน และอนาคต

ยุทธศาสตร์ที่ 5 นำและสร้างสมรรถนะที่มาร่วมขับเคลื่อนวิสัยทัศน์องค์กร

SOA7 : สร้างทีมนำองค์กรให้มีสมรรถนะสูง พัฒนาระบบประกันแบบ EdPEx ให้สามารถนำมาใช้บริหารจัดการตามยุทธศาสตร์ให้ประสิทธิภาพสูงสุด พัฒนาระบบการประเมินผลการปฏิบัติงานแบบ 360 องศาสำหรับผู้บริหาร

SOA8: เสริมสร้างสมรรถนะการปฏิบัติงานและความก้าวหน้าในสายงานของบุคลากร สร้างแผนพัฒนารายบุคคล (IDP) ที่เชื่อมโยงกับเป้าหมายองค์กร สร้างโอกาสการหมุนเวียนงานและการแลกเปลี่ยนบุคลากรกับองค์กรภายนอก พัฒนาระบบ mentoring และ coaching ที่มีประสิทธิภาพ

SOA9: ขับเคลื่อนการพัฒนาและใช้ประโยชน์ภูมิสถาปัตยกรรมของคณะที่เอื้อต่อการเรียนรู้และการปฏิบัติงาน ออกแบบและปรับปรุงพื้นที่การเรียนรู้แบบ flexible learning space สร้าง innovation hub และ co-working space สำหรับนิสิตและบุคลากร พัฒนาระบบ smart building เพื่อเพิ่มประสิทธิภาพการใช้พลังงานและทรัพยากร สร้างพื้นที่สีเขียวและสวนการเรียนรู้เพื่อส่งเสริมสุขภาพของผู้ใช้งาน

SOA10: ขับเคลื่อนการใช้ประโยชน์ระบบสารสนเทศ แพลตฟอร์มช่วยตัดสินใจ จัดการข้อร้องเรียน และประชาสัมพันธ์คุณภาพองค์การ พัฒนาระบบ data analytics และ AI เพื่อสนับสนุนการตัดสินใจเชิงกลยุทธ์ สร้างแดชบอร์ดแสดงผลการดำเนินงานแบบ real-time สำหรับผู้บริหารและผู้มีส่วนได้ส่วนเสีย พัฒนาระบบ chatbot และ AI เพื่อจัดการข้อร้องเรียนและให้บริการแก่นิสิตและบุคลากร สร้างแคมเปญการสื่อสารดิจิทัลเพื่อสร้างภาพลักษณ์องค์กรที่มีคุณภาพสูง

ยุทธศาสตร์ที่ 6 ยกระดับคุณภาพการจัดการศึกษาของโรงเรียนสาธิต มหาวิทยาลัยนเรศวรให้เป็นต้นแบบ (Role Model)

SOA11 : ส่งเสริมและพัฒนาโรงเรียนสาธิต มหาวิทยาลัยนเรศวรให้เป็นต้นแบบ (Role Model) การจัดการศึกษาขั้นพื้นฐานที่มีสมรรถนะสูง สร้างเครือข่ายความร่วมมือกับโรงเรียนสาธิตชั้นนำทั่วโลก เพื่อแลกเปลี่ยนแนวปฏิบัติที่ดี และสร้างระบบสร้างสัมพันธ์ภาพและความสัมพันธ์ของผู้ปกครองกับโรงเรียน ในการสร้างการเรียนรู้และการอบรมเลี้ยงดูนักเรียนที่มีประสิทธิภาพ